

KONEYRITTÄJÄ

Jo 45 vuotta koneyrittäjien asialla

Nro 9 • marraskuu 2015



KONEYRITTÄJÄ

Jo 45 vuotta koneyrittäjien asialla

Nro 9 • marraskuu 2015



TÄYSIN UUDISTUNUT

MALLISTO!



KRAMER



8115



**ARCTIC
POWER**

TALVIEXTRA

10 kpl erä

Kramer 8115 **ARCTIC
POWER**

79.500 € tai 1181 €/kk alv 0%

**Tee kaupat nyt!
6 kk lyhennys-
vapaa!**

Tarjoamme kaikkiin loppuvuoden aikana tehtyihin osamaksukauppoihin korottoman lyhennysvapaan vuoden 2016 kesäkuuhun asti. Lyhennykset alkavat vasta 30.6.2016. Kysy tarkemmat ehdot myyjiltämme!

5035 & 5065



8085 **ARCTIC
POWER**



CARLTON-EUROPE.FI



**CARLTON -
AMMATTILAISEN VALINTA**

0447775656

**SOITA JA VARAA
ESITTELY**

KANTOJYRSIMELLE!

Carlton
Europe 
PROFESSIONAL TREE EQUIPMENT

KH-KONEET

KLAUKKALA Metsäkyläntie 6, 01800 Klaukkala • Puh. (09) 424 12000





YLIVOIMAA HARVENNUKSEEN

SAMPO ROSENLEW METSÄKONEET

Harvennushakkuu kannattaa, kun käytettävissä on kustannustehokkaat, harvennuksille suunnitellut työvälineet. Sampo-Rosenlew harvesteri HR46 ja kuormatraktori FR28 on harvennuksen ehdoilla suunniteltu ja valmistettu.

Sampo-Rosenlew HR46 ja Sampo-Rosenlew FR28 koneketjun tuotos on harvennushakkuussa huippuluokkaa. Niiden hankinta- ja käyttökustannukset ovat dramaattisesti pienemmät verrattaessa vastaavan teholuokan muihin vaihtoehtoihin. Esimerkiksi harvesterin HR46 polttoaineen kulutus on vain noin 6 l/h! Sampo-Rosenlew HR46 ja Sampo-Rosenlew FR28 koneketju osaavine kuljettajineen ovat tiimi, jonka käsiin voi jokainen puuta tuottava metsänomistaja ilman huolta jättää harvennusleimikon.

Sampo-Rosenlew Oy toivottaa sinut tervetulleeksi kokemaan harvennushakkuun huumaa. Me Sampo-tiimissä pidämme huolen että työ sujuu. Huolto- ja varaosapalvelumme ovat alansa huippua.

Tule mukaan elämään Sampo-Rosenlew -menestystarinaa!

Konekaupoissa ota yhteys Mikkoon!



Mikko Pihala
metsäkonemyynti
puh: 050 500 1092
mikko.pihala@sampo-rosenlew.fi

SAMPO-ROSENLEW OY
Konepajanranta 2A
P.O. Box 50
28101 Pori
Tel. +358 207 550 555



KONEYRITTÄJÄ

Nro 9 • marraskuu 2015

- 26 Oppisopimuksella uusia työntekijöitä
- 28 METSÄKONEYRITTÄJÄLLÄ LAAJA VASTUU PUUN KORJUUSSA
- 30 RISKOLAN METSÄAUTOTIE MUURAMEN SAUKKOLASSA
- 31 Telakoneen Konetulet Joensuussa
- 32 Uutta ulottuvuutta
- 34 Yhteismetsällä hyviä hakkuukohteita

- 40 Kiinan metsäministeriön edustajia Jämsän ammattiopiston vieraana
- 42 Vanhus kerjää kunniaa
- 44 METSÄKESKUS TEKEE SUUNNITELMALLISTA YHTEISTYÖTÄ YRITTÄJIEN KANSSA
- 45 Tuote- ja palveluhakemisto
- 46 Tietoa

Sisältö

5 PÄÄKIRJOITUS
Joensuun liittokokouksesta - normien purussa riittää vielä työskarkaa

6 LIITTOKOKOUS JOENSUUSSA:
Normit nurin -byrokratiassa riittää purku-urakkaa

12 Hakelämpölaitoksilla uutta liiketoimintaa

14 Metsässä riittää virtaa

16 SALAOJAA 3D:LLÄ PELTOON

18 Hallituksen biotalouden edistämistoimet - MINISTERI KIMMO TIILIKAINEN VASTAA



Riskolan metsäautotien kaivutyömaalla hankkeen puuhamiehet, Ukkonen & Heikkinen, asiasta lisää lehdessämme sivulla 30

20 Maasto ja puusto osastosuunnitelmien pohjana FinnMETKOssa

22 KONEAGRIA TAMPEREELLA: Pentin Pajalta langaton mittalaite sykeharvesteriin

24 Uusi Deere G-sarja

36 Maatalous työllistää heikosti

37 MAATALOUSTUOTTAJIEN TALOUS TIUKILLA

38 Rottne Industri Ab - palasi Suomen metsäkonemarkkinoille

FinnMETKO 2016
Jämsä 1.9.-3.9.



KOMATSUN KUORMATRAKTORI – PAREMPI KAIKESSA JA LISÄKSI SE COMFORT RIDE

Jo kaksi vuotta on Komatsun kuormatraktoreille ollut kasvavien valmistus- ja myyntilukujen aikaa. Ruotsissa nousiin ryminällä ykköseksi. Menestystä on yritetty yksipuolisesti laittaa sensaatiomaisen Comfort Ride -ohjaamovaimennuksen ansioksi. Kun asiaa kysyy valintansa tehneiltä yrittäjiltä, selviää että ostopäätöstä perustellaan edelleen perinteisillä kriteereillä. Koneen ominaisuudet, joilla on suora vaikutus tilipussin paksuuteen, ovat vahvimmin olleet ohjaamassa valintaa Komatsuun: riittävä kuormakapasiteetti, vahva voimansiirron rakenne, hyvämaineinen pieniruokainen moottori, maastokelpoisuus ja nousevana trendinä ohjaamon ergonomia.

Sen kokoinen se

Kuormakapasiteetti ja sen perusteella laadittu koneiden luokitus on yksiselitteinen. Komatsu noudattaa tiukkaa standardia kuormatilansa mitoittamisessa. Komatsussa luokituksen edellyttämä kuorma mahtuu korkeudeltaan ja leveydeltään kuormatilan ääriiviivojen sisään. Koneen kapasiteetilla ja rakenteella on vahva yhteys. Hyvä esimerkki on Komatsu 865 -kuormatraktori. Viidentoista tonnin kuorma, nokalla 7,4 litran moottori ja uudella tavalla ääritilanteisiin reagoiva voimansiirto edellyttivät teleihin lujuutta ja voimansiirtolinjan päähän napavälitystä.

Tämä tiedetään Tokiossa asti

Metsäkoneessa täytyy olla Suomessa metsäkoneeseen tehty moottori. Se oli Komatsun kanta moottorivalmistajan valintaa tehtäessä. Nyt tuon päätöksen tuloksia voidaan hyödyntää. Ympäristömääräysten muutoksiin Komatsu on pystynyt reagoimaan kaikkein joustavimmin; SCR-teknologian valinta oli oikea ratkaisu, se on antanut moottoreiden taloudellisuuden kehittämiseksi enemmän pelivaraa. Komatsu 865 -kuormakoneen voimanlähteen suoritusarvoja kelpaa ihmetellä: 1550 kierroksen

vakiotasolla ajettaessa yhden kWh:n tuottamiseen kuluu alle 200 grammaa polttoainetta, tehojen osalta on saavutettu maksimi ja vääntökäyrällä päästy 1000 Nm:n etupuolelle kuormitus-huippua vastaanottamaan.

Yli kiven ja kannon

Maastokelpoisuus on monen asian summa. Täydellä kuormalla metsäkoneen reipas eteneminen edellyttää stabiilia rakennetta. Komatsu-kuormatraktoreissa keskinivelen ratkaisu pitää koneen painopisteen tukialueen sisällä myös yllättävissä tilanteissa. Voimansiirtoon äärimmäisiä kuormitustilanteita silmällä pitäen rakennettu ominaisuus sallii lyhyeksi ajaksi rasitusten kasvattamisen nopeutta pudottamalla; kone kiipeää täydellä kuormalla jyrkässä ylämäessä hitaasti mutta varmasti eteen osuneen kannon tai kiven yli.

Comfort Ride

– tarkoittaa suomeksi mukavaa ja turvallista menoa

Comfort Riden tarpeellisuutta kukaan ei tähän mennessä ole kyseenalaistanut, koska työskentely metsäkoneen ohjaamossa aiheuttaa ihmiselle heilunnan ja tärinän muodossa terveystarve. Riittävä määrä taukoja työn lomassa poistaa osan riskeistä, ne eivät kuitenkaan tee työn tekemisestä yhtään mukavampaa. Komatsun kehittämä Comfort Ride -järjestelmä on tekniseltä ratkaisultaan ja tehokkuudeltaan markkinoiden paras ohjaamon vaimennusjärjestelmä. Sitä kokeilleet ja sen valinneet pitävät Comfort Ridea ehdottomana kuormakoneen varustuksena. Nelipisteripustus, pitkäiskuiset ohjaamon kulmiin sijoitetut sylinterit, kaikista suunnista tulevia voimia vaimentava rakenne ja älykäs tietokoneohjaus poistavat tehokkaasti kuljettajan kehoon kertyvän, ajan mittaan vaurioita aiheuttavan rasituksen. Ei se ollut mikään helppo ongelma ratkaistavaksi edes Komatsulle.

KONEYRITTÄJÄ

Nro 9 • marraskuu 2015

Joensuun liittokokouksesta - normien purussa riittää vielä työsarkaa

Liittokokouksessa todettiin, että hallitusohjelman kirjattu normien purku on lähtenyt riva-kasti liikkeelle, mutta työsarkaa on todella paljon. Esimerkiksi Metsään.fi-palvelun maksun poisto purkasi turhaa hallinnointia. Maksuttomuudella säästettäisiin toimijoiden kustannuksia ja luotaisiin mahdollisuuksia uudelle liiketoiminnalle ja kilpailulle. Maksun poisto olisi toteutettavissa maa- ja metsätalousministeriön päätöksellä. Metsään.fi - palvelu on julkisin varoin rakennettu. Toimijoille palvelu on maksullinen, mikä aiheuttaa kitkaa palvelun käytön yleistymisessä. Toimijoiden maksujen poistamisella, palvelutarjontaa kehitettiin ja kilpailu metsäpalvelumarkkinoilla lisääntyi. Vapaasti käytettävissä oleva palvelu antaisi uuden tyy-

suunnittelu- ja yritykset, jotka ovat kooltaan usein mikroyrityksiä. Maksullisuus on kynnys palvelun käyttöönotolle. Koneyrittäjien liittokokouksen kannan mukaan, palvelun maksuttomuus tukisi hallitusohjelman ja metsästrategia 2025:n tavoitteita. Hallituksen tavoitteena on rakentaa digitaalisen liiketoiminnan kasvuympäristö sekä lainsäädäntötoimin edistää uuden teknologian, digitalisaation ja uusien liiketoimintakonseptien käyttöönottoa.

Joensuun liittokokous valitsi kausille 2016 ja 2017 Koneyrittäjien liitto ry:n puheenjohtajana jatkamaan Asko Piiraisen Sotkamosta ja toisena varapuheenjohtajana jatkamaan Markku Suomisen Eurajoelta.

Metsästrategia 2025:n tavoitteena on kehittää Metsään.fi - palvelusta avoin tiedonvälitys- ja asiointiportaali, joka tukee metsätaloustyrittäjiä, kustannustehokasta toimintaa sekä metsäpalvelumarkkinoiden kasvua.

Valtion ensi vuoden talousarviossa Suomen metsäkeskuksen tulostavoitteeksi on asetettu Metsään.fi - palvelun yritysikäyttäjien määrän kasvattaminen 300 yrityksestä 350:een. Maksuilla kerättäneen vajaa kaksisataa tuhatta euroa. Suomen metsäkeskuksen valtionapu on 40 miljoonaa euroa. Palvelun maksullisuuden aiheuttama työ metsäkeskukselle ylittäneen saadun maksun. Arviolta yli 10 miljoonaa maksanut järjestelmä on nyt vakaakäytössä. Maksuttomuudessa ei voi olla kyse kielletystä yritystuesta, koska tieto olisi kaikille avointa.



Erkki Eilavaara
päätoimittaja

TOIMITTAJAT
Sirpa Heiskanen
0409009423
Simo Jaakkola
0409009414
Ville Järvinen
0409009424
Markku Leskinen
0409009413
Timo Makkonen
0409009422
Ville Manner
0409009426
Ari Pihlajavaara
0409009419
Tuuli Toivikko
0409009418
Markku Törmänen
0409009411

KUSTANTAJA, JULKAISIJA
FinnMetko Oy
Sitratie 7
00420 Helsinki
puh. 0409009410
fax (09) 563 0329

PÄÄTOIMITTAJA
Erkki Eilavaara
puh. 0409009421
erkki.eilavaara@
koneyrittajat.fi

TAITTO-SIHTTEERI
Tiina Järvinen
puh. 0409009420
tiina.jarvinen@
koneyrittajat.fi

ILMOITUKSET
Tapio Hirvikoski
puh. 0409009417
tapio.hirvikoski@
koneyrittajat.fi

TILAUKSET
OSOITTEENMUUTOKSET
Tania Airosmäe
puh. 0409009410
tania.airosmäe@
koneyrittajat.fi

KIRJAPAINO
Painotalo Plus Digital Oy,
PL 80, 15101 Lahti
puh. 050 5955 979

TILAUSHINNAT 2015
70 euroa vuosikerta,
67 euroa kestotilausvsk. + alv

Lehti on Aikakauslehtien
Liiton jäsen
Y-tunnus 0757675-8
ISSN 0788-9860
www.koneyrittajat.fi



Liittokokous Joensuussa:

Normit nurin

–byrokratiassa riittää purku-urakkaa

Tarve purkaa yritystoimintaa haittaavaa turhaa byrokratiata toistui moneen otteeseen Koneyrittäjien liittokokouksessa Joensuussa.

SIRPA HEISKANEN

Koneyrittäjien liittokokous kokoontui Joensuussa nyt kolmatta kertaa. Edelliset kerrat olivat vuonna 1980 ja 1998.



Professori Antti Asikainen totesi biotalouden olevan kuljetustaloutta.



Kansanedustaja Hannu Hoskonen (vasemmalla) ja puheenjohtaja Asko Piirainen odottivat avajaisten alkua.



Kokous kannatti omassa julkilausumassaan normien purkua ja ehdotti esimerkkinä Metsään.fi-palvelun maksullisuudesta luopumista. Toimijoilta kerättävät maksut hidastavat palvelun käyttöönottoa ja sitä kautta palvelutarjonnan kehittymistä ja kilpailun syntymistä metsäpalvelumarkkinoilla. Nykyisellään kerättävät maksut tuskin edes kattavat niiden keräämisestä aiheutuvan hallinnon kustannuksia.

Koneyrittäjät ovat listanneet muitakin normien purkukohteita. Puheenjohtaja **Asko Piirainen** kertoi avauspuheessaan lisää esimerkkejä normeista, joissa on perattavaa. Koneyrittäjien listalla on muun muassa metsätraktorien nosturitarkastuksista luopuminen sekä puunkorjuussa kasvinsuojeluaineen levittäjätkinnoista luopuminen ja monta muutakin karsimisen kohdetta.

– Vuoden vaihteessa on jo toteutuksessa juurikäävän torjunnan tuen lopettaminen ja traktorinkuljetajalta vaaditusta ammattipätevyydestä luopuminen. Uuden hallituksen alkutaival osoittaa sitoutumista normien purkamiseen. Tästä on hyvä jatkaa, sillä purkusavottaa kyllä riittää, Piirainen sanoi.

Kansanedustaja **Hannu Hoskonen** toi kokoukseen terveiset eduskunnasta. Hän totesi hallituksen jo aloittaneen byrokratian purkamisen ja ensimmäisten päätösten myös jo toteutuneen. Purku-urakan etenemiseen vaikuttaa se, minkä tasoisen päätöksen asioiden muuttaminen vaatii. Helpointa ja nopeinta on toteuttaa muutoksia, jotka voi-

daan tehdä ministeriön päätöksellä. Jos joudutaan kajoamaan lakiin, muutokset vievät lainsäätämisyksityksen mukaan pidemmän ajan, yhdestä kahteen vuoteen.

Hoskonen mukaan esimerkiksi investointeja estävästä ja jarruttavasta byrokratiasta löytyy muun muassa rakentamisesta. Hän odottaa alalle tulevan investointisyksäksen, kunhan turhia normia puretaan.

Investointivaraus ja polttoaineveronpalautus listalle

Puheissa ei jäänyt pelkkään normien purkamiseen, vaan tilalle esitettiin myös muita yritystoimintaa edistäviä toimia. Asko Piirainen muistutti, että energiaveropäätöksillä tulee edistää uusiutuvien luonnonvarojen käyttöä. Verotusta ei Piiraisen mukaan tule ainakaan käyttää niin, että veronkorotuksista tulee lisäkustannusta yhteiskunnalle. Esimerkiksi polttoaineiden valmisteveron korotukset kiertyvät työkonetyössä palveluiden kautta myös yhteiskunnan maksettaviksi. Piirainen ehdottikin polttoaineen valmisteverolle palautusjärjestelmää työkonetyössä.

– Käytännössä se vaatii polttoöljyn työkonetyö- ja lämmityskäytön eriyttämistä valmisteveron palautusjärjestelmällä. Tällainen on jo olemassa maatalouden osalta, joten pyörää ei tarvitse keksiä uudelleen. Palautukseen olisivat oikeutettuja metsätaloudessa toimivat yritykset, maarakennusyrityk-



Metsäalan toimialakokouksessa pohdittiin mm. metsässä tehtävän ylimääräisen, ei-tuottavan työn aiheuttamaa kustannusta puunkorjuuryityksissä.



Maarakennuksen toimialakokouksessa keskusteltiin mm. valmisteilla olevasta keskijännitekaapeleiden asennuksen turvallisuusohjeesta ja tutustuttiin tulosselvityksen antiin.



Metsävaliokunta ja varajäsenet vasemmalta: Timo Tolppa, Pasi Mikkonen, Mika Jormakka, Jari Myller, Marko Pyykkönen, Kimmo Kulojärvi (varajäs., uusi), Janne Tahvanainen, Antti Ihalainen (varajäs., uusi) ja Tatu Kimpanpää. Kuvasta puuttuu varajäsen Hannu Hokkanen.

Markku Suominen (vasemmalla) valittiin jatkamaan varapuheenjohtajana vuodet 2016 ja 2017. Toni Hautala ja Matti Peltola onnittelevat.

Energiavaliokunta ja varajäsenet vasemmalta: Tommi Lahti, Mikko Sirviö, Marko Vainionpää (uusi), Matti Siikki, Pentti Lampela (varajäs., uusi) Henri Karvinen (varajäs.), Kari Kupiainen (varajäs.), Olavi Hiltunen ja Matti Kukkola (varajäs.)

set sekä turvetyömailla käytettävät traktorit, Piirainen totesi.

Verotukseen liittyen Piirainen toivoi, että hallitusohjelmaan kirjattu investointivaraus selvitetään ja toteutetaan nopeasti.

– Konetyöaloilla varaus merkitsisi tasaisempia investointeja, kun niiden ajoittaminen voitaisiin tehdä nykyistä tarkoituksenmukaisemmin ja pitkäjänteisemmin.

Liittokokouksen aattona julkaistu Koneyrittäjien tuore selvitys kertoo, että konetyöalat investoivat keskimäärin kymmenen prosenttia liikevaihdostaan. Teollisuudessa investoinnit ovat vain yhdestä kahteen prosenttiin liikevaihdosta. Tämä kuvaa pk-yritysten kasvanutta roolia kansantalouden pyörittämisessä ja työllistämässä.

Biotalous koneyrittäjien ja havukuitupuun varassa

Biotalous oli aiheena liittokokouksen avajaisten juhlaesitelmässä, jonka piti professori **Antti Asikainen** Luonnonvarakeskuksesta. Asikainen totesi raaka-aineen hinnan ja tuotantokustannusten jarruttavan biotalouden investointeja tällä hetkellä eniten. Hänen mukaansa biotalous on ennen kaikkea kuljetustaloutta. Biomassan hyödyntämiseksi logistiikan on toimittava. Infra-



Vesa ja Riitta Kärkkäinen matkalla liittokokouksen avajaisiin.

Maarakennusvaliokunta ja varajäsenet vasemmalta: Markku Suominen, Toni Hautala, Seppo Saarelainen, Teemu Suvanto, Heikki Niittyä, Petri Hyvönen (varajäs.), Jyrki Härkönen, ja Jari Laitinen (varajäs.). Kuvasta puuttuvat varajäseniksi valitut Martti Leppinen ja Aki Kolehmainen.



Liiton metsäalan asiantuntijat Timo Makkonen (vasemmalla) ja Ville Manner.

strukturi onkin Asikaisen mukaan pullonkaulana biotalouden edistymiselle. Laatu niin toiminnassa kuin itse biomasassakin korostuu entisestään tulevaisuudessa. Mutta ennen kaikkea Asikainen korosti, että biotalouden kasvu on havukuitupuun ja koneyrittäjien varassa.

Biotalouskasvuodotuksista ei voi puhua ilman keskustelua puun riittävydestä. Asikaisen kanta on, että puuta riittää, mutta käytön lisääntymiseen tulee varautua. Hänen mukaansa metsiin on ryhdyttävä investoimaan samalla tavalla kuin Suomessa tehtiin 60-luvulla. 60-luvun tehometälous on tuotava 2010-luvulle retroversiona, joka hyödyntää uutta tutkimusta ja teknologiaa.

Energiavaliokunnan puheenjohtajaksi vuodelle 2016 valittiin **Tommi Lahti**. Maarakennusvaliokunnan puheenjohtajana jatkaa vuonna 2016 Markku Suominen ja metsävaliokunnan puheenjohtajana **Timo Tolppa**.

Valiokunnat 2016

Energiavaliokunta: Tommi Lahti (pj), **Veli-Matti Haanperä**, **Olavi Hiltunen**, **Matti Siikki**, **Mikko Sirviö** ja uutena **Marko Vainionpää**.

Maarakennusvaliokunta: Markku Suominen (pj), **Seppo Saarelainen**, **Toni Hautala**, **Jyrki Härkönen**, **Heikki Niittyä** ja **Teemu Suvanto**.

Metsävaliokunta: Timo Tolppa (pj), **Mika Jormakka**, **Tatu Kimpanpää**, **Pasi Mikkonen**, **Jari Myller** ja **Marko Pyykkönen**.

Vaalivaliokunta: **Pertti Lehtomäki** (pj), **Pasi Heino**, **Simo Kuittinen**, **Hannu Kolehmainen** ja uutena **Jari Vento**.

Koneyrittäjien 46. liittokokous pidettiin Joensuussa 17.–18.10.2015.

Erovoorossa ollut varapuheenjohtaja **Markku Suominen** valittiin niin ikään jatkamaan varapuheenjohtajana seuraavat kaksi vuotta. Myös hallituksen erovuoroiset jäsenet **Mika Jormakka** ja **Seppo Saarelainen** valittiin jatkamaan hallituksessa 2016–2017.

Kokoukseen osallistui kaikkiaan noin 240 koneyrittäjää ja puolisoa.

Koneyrittäjien liittokokous:

Normien purussa riittää vielä työsarkaa

Hallitusohjelmaan kirjattu normien purku on lähtenyt kiitettävän rivakasti liikkeelle, mutta työsarkaa on todella paljon. Esimerkiksi Metsään.fi-palvelun maksun poisto purkaisi turhaa hallinnointia. Lisäksi maksuttomuudella säästettäisiin toimijoiden kustannuksia ja luotaisiin mahdollisuuksia uudelle liiketoiminnalle ja kilpailulle. Maksun poisto olisi toteutettavissa pelkällä maa- ja metsätalousministeriön omalla päätöksellä.

Metsään.fi-palvelu on julkisin varoin rakennettu ja niillä sitä kehitetään. Toimijoille palvelu on maksullinen, mikä aiheuttaa kitkaa palvelun käytön leviämisessä. Jos toimijoiden maksut poistettaisiin, palvelutarjonta kehittyisi ja kilpailu metsäpalvelumarkkinoilla edistyisi.

Vapaasti käytettävissä oleva palvelu antaisi kokonaan uuden tyyppisille toimijoille (esim. mobiili- tai verkkosovellusten kehittäjät) mahdollisuuden rakentaa palveluliiketoimintaa avoimeen tietovarantoon perustuen. Metsäpalvelumarkkinoilla potentiaalisia toimijoita ovat kone-, metsuri-, suunnittelu- ja vastaavat yritykset, jotka ovat kooltaan usein mikroyrityksiä. Näille yrityksille maksullisuus on kynnys palvelun käyttöönotolle.

Palvelun maksuttomuus tukisi hallitusohjelman ja metsästrategia 2025:n tavoitteita. Hallituksen tavoitteena on rakentaa digitaalisen liiketoiminnan kasvuympäristö sekä lainsäädäntötoimin edistää uuden teknologian, digitalisaation ja uusien liiketoimintakonseptien käyttöönottoa. Metsästrategia 2025:n tavoitteena on kehittää Metsään.fi-palvelusta avoin tiedonvälitys- ja asiointiportaali, joka tukee metsätalousyrittäjyyttä, kustannustehokasta toimintaa sekä metsäpalvelumarkkinoiden kasvua.

Valtion ensi vuoden talousarviossa Suomen metsäkeskuksen tulostavoitteeksi on asetettu Metsään.fi-palvelun yrityskäyttäjien määrän kasvattaminen 300 yrityksestä 350:een.

Maksuilla kerättäneen vajaa kaksisataa tuhatta euroa. Suomen metsäkeskuksen valtionapu on 40 miljoonaa euroa ja pelkästään maksullisuuden aiheuttama hallinnollinen työ metsäkeskukselle ylittänee selvästi saadun maksun. Puhumattakaan, että arviolta yli 10 miljoonaa maksanut järjestelmä on vajaakäytössä.

Maksuttomuudessa ei voi olla kyse kielletystä yritystuesta, koska tieto olisi kaikille avointa. Jos toisin olisi, silloin myös yleisen tieverkon käyttö olisi kiellettyä yritystukea.



Kahden sukupolven voimin matkassa: Pasi (oik.) ja Lauri Heino Lounais-Suomesta.



Avajaiset täyttivät hotelli Kimmelin ravintolasalin.



Lapin Koneyrittäjien liittokokousedustajat: Mikko Sirviö, Pentti Lampela, Kimmo Kulojärvi ja Janne Kaihua.



Kantahämäläiset saivat ottaa tänä vuonna hieman rennommin viimevuotisen liittokokousisännöinnin jälkeen.



**MORE
THAN A MACHINE**

BIOJACK
MADE BY NUMMEK

NYT uudistettu Biojack 400S –sahakoura langattomalla ohjauksella.
**VAIN PAIN- JA PALUULETKU,
EI YLIVUOTOLINJAA MOOTTORILLE!**

- Puun katkaisuläpimitta max. 400mm
- Paino 270 kg
- Öljyvirta 80-100 l/min
- Käyttöpainalue 200-250 bar (kok.paine-vastapaine)
- Paine- ja paluulinja min. 1/2"
- Langaton ohjaus (12V tai 24V)

UUDISTETTU!

WWW.BIOJACK.FI • (02) 735800

— NUMMEK —

Käyttövarmuutta. Tuottavuutta. Polttoainetehokkuutta.

Vakuuttava suorituskyky, erinomainen polttoainetalous ja kaikessa tinkimättömästi toteutettu korkea laatu ovat uuden John Deere G-sarjan tunnusomaiset piirteet. Uusissa John Deere -moottoreissa yhdistyvät EGR- ja SCR-järjestelmien parhaat puolet, mikä tarjoaa enemmän moottoritehoa sekä ennen näkemätöntä polttoainetehokkuutta. Kokonaan uuden ohjausjärjestelmän ansiosta koneen prosessointikapasiteetti on kasvanut. Lisäksi ainutlaatuiset ForestSight-palveluratkaisumme tuovat käyttövarmuutta ja kustannussäästöjä. G-sarja on enemmän kuin kone.

Katso
ennakkovideo:

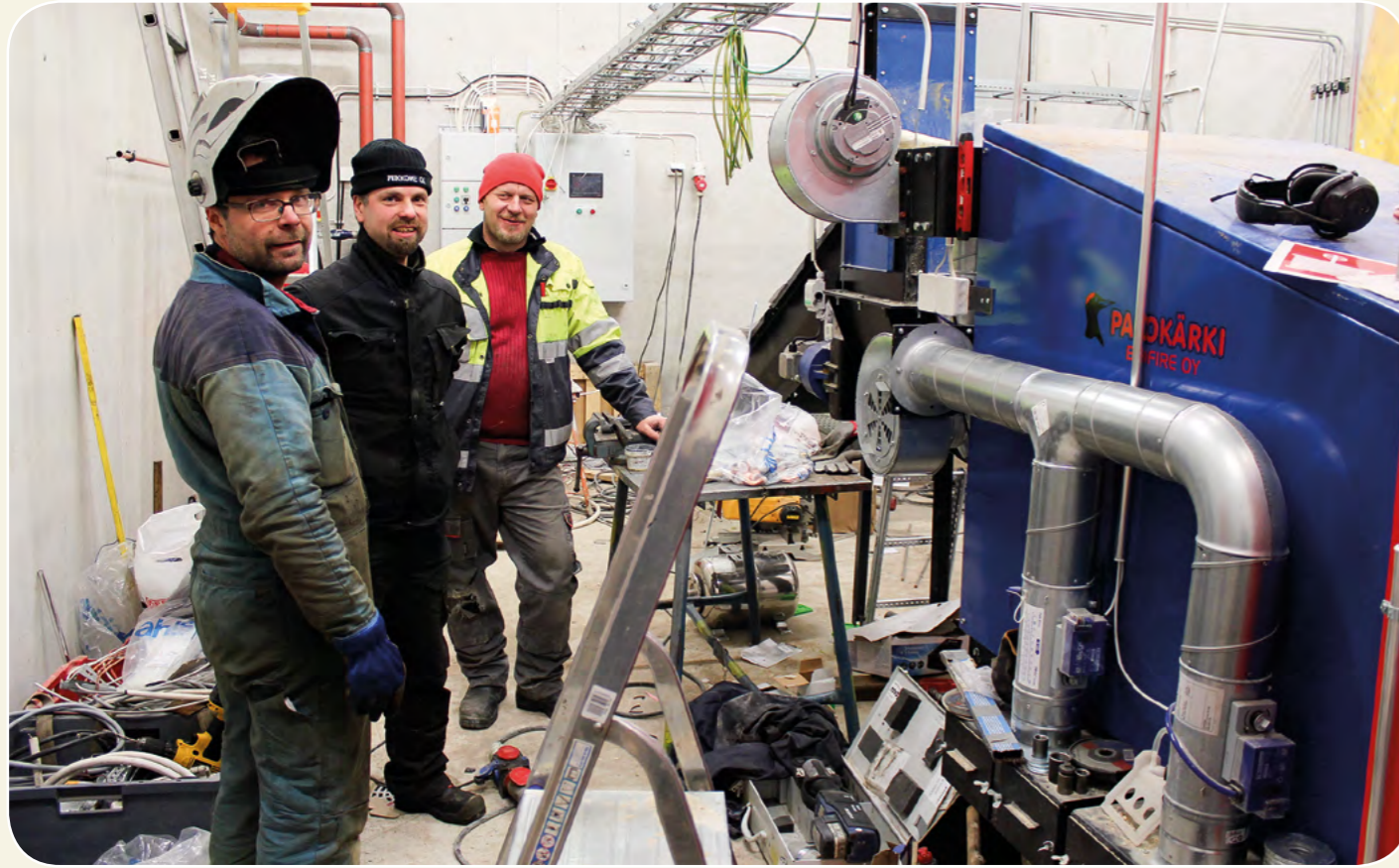


 **JOHN DEERE**

www.JohnDeere.fi/forestry

Hakelämpölaitoksilla uutta liiketoimintaa

MARKKU TÖRMÄNEN



Alakorkalon koulun hakelämpölaitoksen rakentaminen loppusuoralla. Jukka Sirviö ja Mikko Sirviö (keskellä) ja kattilan toimittajan Biofire Oy:n myyjä Veli-Matti Juntikka sanovat rakentamisen edenneen suunnitelmien mukaan ja tulet olevan kattilassa viikon päästä kuvaushetkestä.

Hakelämpölaitosbisnekseen mukaan lähtö ei ollut mitenkään suunniteltua, vaan käytännössä ajauduin tähän mukaan, nyt kuutta omaa lämpölaitosta yhtiökumppaneidensa kanssa pyörittävä Mikko Sirviö Rovaniemeltä sanoo.

A lun perin veljeni kanssa omistamme yrityksemme, Mikkone Oy:n oli tarkoitus tehdä metsäkonurakointia. Vuosina 2008/2009 korjattua hankintapuuta jäi kuitenkin paljon käsiin, kuitupuua ei kerta kaikkiaan mennyt kaupaksi minnekään. Sitten yksi tuttu osti tyhjiällä olleen entisen Hirvaan konekoulun kiinteistöt ja asuinrakennukset. Soitin hänelle, että laita lämpölaitos toimimaan öljyn sijasta hakkeella – minulla riittää puuta hakettavaksi. Parin viikon päästä minulla oli jo avaimet lämpölaitokseen. Eli kyllä kurjuudestakin voi seurata jotain hyvää ja olla uuden alku, toimitusjohtaja **Mikko Sirviö** toteaa nyt.

Lämpölaitos toimi vanhalla tekniikalla, joten melkein jouduin asumaan laitoksella, kun sitä joutui säätelemään koko ajan. Siinä oli myös aikaa miettiä parannuksia, miten laitoksen tulee toimia ja millaisen laitoksen pitää olla, Sirviö kertoo. Keväällä idea toimivasta lämpölaitoksesta oli valmis. Laitetoimittajaksi valikoitui Bio-

re Oy, joka kuunteli herkällä korvalla meitä. Etäkäyttöohjelmat teki tuttu insinööri toiveideni mukaan. Hirvaan laitoksen uudistaminen onnistui tosi hyvin ja kolmessa viikossa uusi laitos oli jo pyörimässä.

Isot investoinnit

Lämpölaitosbisnes ei ole helppoa liiketoimintaa, sen olen huomannut, toteaa Mikko Sirviö. Kannattavaa toimintaa tämä on kyllä ollut, mutta koska investoinnit ovat olleet isoja, niin rahoituksen kanssa on saanut taiteilla toisissaan. Olemme voittaneet Rovaniemen kaupungin tarjouskilpailussa vuonna 2011 ensimmäisellä kierroksella kaksi hakelämpölaitoksen rakentamista ja lämmöntoimitussopimusta kouluille. Toisella kilpailukierroksella vuonna 2013 onnistuttiin samaan vielä kolmen koulun hakelämpölaitoksen rakentaminen ja toimitussopimukset.

Kaikkiaan meillä on nyt kuusi omaa hakelämpölaitosta ja vielä yksi rakennetaan ensivuonna. Li-

säksi meillä on haketoimitussopimuksia ja lämpölaitosten hoitosopimuksia ulkopuolisille, joten tulevina talvina palaa 20 kattilassa tulet ja lämpötehoa on yhteensä 3,5 MW. Pienin oma laitos on 0,15 MW ja isoin 1 MW. Mikkone Oy:n lisäksi osassa lämpölaitoksissa on mukana tytäryhtiö Sirafire Oy, jossa on minun ja veljeni **Jukan** lisäksi on kolmas osakas, **Mikko Raitio**. Hän on tuonut uutta näkemystä rakennus- ja rahoituskuvioihin, Sirviö sanoo.

Kosteus ratkaisee

Poltettavan hakkeen kosteus on ratkaiseva tekijä. Kosteudella voi joko saada katteen liiketoiminnasta tai sitten hävitä. Sopivan kuivaksi saatua haketta tarvitaan vähemmän, jolloin tarvitaan hakettavaa puuta myös vähemmän, lämpölaitoksille ajettavan hakkeen määrä vähenee ja hakkeen syöttöongelmat laitoksilla vähenevät merkittävästi. Jos hakkeen kosteus on saatu sopivaksi, voi jopa joka kolmas hakekuorma jäädä aja-

matta esimerkiksi sadan kilometrin päähän. Säästö on siten huomattava, Sirviö sanoo.

Haketusketjun pitää olla kunnossa metsästä lämpölaitoksele saakka. Energiapuun tekoajan kohdalla, lannspaikoilla, oikea-aikaisella suojauksella ja haketusajankohdalla on oma merkityksensä. Olemme kokeilleet ulkoistaa kaikkia hakkeen teon työvaiheita, mutta olemme joutuneet palaamaan takaisin omaan hakkeen hankintaan. Joko laatu ei ole ollut hyvää tai haketta ei ole saanut aina riittävästi, Sirviö toteaa. Olemme onnistuneet saamaan ammattitaitoiset ja motivoituneet työntekijät, jotka osaavat tehdä asiat oikein. Ostamme energia- ja kuitupuuleimikoita pystyyn, jotka siten korjataan omalla motoketjulla tienvarteen. Karsimaton energiapuuta kuivatetaan ja haketaan metsässä. Valmis hake ajetaan välivarastoon terminaaliin. Kuitupuuta varastoidaan suoraan terminaaliin, jossa se haketaan yleensä kovilla pakkasilla hakkeen kulutuksen lisääntyessä.



Hakelämpölaitoksen kattilan tuhkia varten on rakennettu siirtoputki ja tuhkasäkki voidaan siirtää nosturilla suoraan autoon. Mikko Sirviö sanoo suunnittelussa pyrityn mahdollisimman toimiviin ja helpokäyttöisiin ratkaisuihin.

Positiiviset näkymät

Näkymät ovat positiiviset hakkeen käytön lisäämiselle öljyn korvaajana, joten siinä mielessä motivaatio on pysynyt korkealla, vaikka töitä on joutunut ja joutuu tekemään paljon tämän eteen. Meidänkin paikallisesti hankitulla ja tehdyllä 5000 kiintokuution hakemäärällä korvataan miljoona litraa ulkomailta tuotua öljyä. Kaikki päättäjät kyllä sanovat juhlapuheissa, että tämä on mahtavaa, mutta käytännössä apuja saa aika vähän, koska tietoa on kuitenkin aika vähän. Rovaniemen kaupungin tilaliikelaitos on kyllä ollut hyvinkin muuntautumiskykyinen ja yhteistyö on toiminut hyvin, Sirviö sanoo.

Omaa suunnittelua ovat ja itse rakennetut hakelämpölaitokset ovat toimineet odotusten mukaisesti ja automatiikka sekä etäkäyttö ovat pelanneet hyvin. Tämä vähentää turhaa ramppaamista laitoksilla. Yleensä laitoksilla käydään hakkeen viemisen yhteydessä tekemässä huollot, ehkä kerran viikossa, Sirviö sanoo.



Hakelämpölaitos maastoutuu hyvin maisemaan. Koulut sijaitsevat yleensä kylän parhaalla paikalla eli mäellä, jota voidaan hyödyntää sijoittamalla laitos rinteeseen osittain maan alle. Pariin tasaisella olevaan laitokseen on jouduttu rakentamaan rintuus hakkeen ajoa varten.

Metsässä riittää virtaa

Jokainen metsäreissu antaa jotain, yllätyksiäkin. Niin myös metsään liittyvä tutkimus näyttää tarjoavan yhä vain uutta löydettävää.



ForestEnergy2020-tutkimusohjelma työllistää puolentoistasataa tutkijaa noin sadassa hankkeessa. Muiden muassa Lauri Sikanen ja Matti Virkkunen esittelivät Joensuussa pidetyssä vuosiseminaarissa näkymiä metsäenergian hyödyntämiseen keskittyvistä tutkimuksista.

RIITTA MIKKONEN

Metsäenergian käytön mahdollisuuksia tutkiva, vuonna 2012 alkanut tutkimusohjelma ForestEnergy2020 piti vuosiseminaarinsa lokakuussa Joensuussa. Yli 50 miljoonan euron ja yli sadan tutkimushankkeen ohjelman tavoitteet ovat kunnianhimoiset ja ylittävät EU:n asettamat.

– Energiabiomassan tuotantokustannuksiin 30 prosentin vähennys, samoin fossiilisen polttoaineen käyttöön hankintaketjussa, lisäksi metsähakepohjaisten energiatuotteiden arvonlisäyksen 30 prosentin ja koko maassa metsähakkeen energiakäyttöön 30 terawattitunnin kasvu, luettelee professori **Antti Asikainen** ohjelman 30-30-30-30-tavoitteita.

Kaskadikäytön periaatteen mukaan metsäenergiaa ei ole vain suoraan metsästä energiatarpeisiin kerättävä aines, vaan myös teollisuuden sivuvirrat ja lisäksi puutuotteiden ensisijaisen käyttönsä jälkeinen ja elinkaaren viimeistelevä hyödyntäminen lopuksi energiana.

– Metsäenergia on tärkein Suomen ja EU:n uusiutuvan energian lähde, muistutti Asikainen.

Sama professori myöhemmin Koneyrittäjien liittokokouksen avajaistilaisuudessa pitämässään juhlaesitelmässä muistutti, että Suomen Biotalouden Sampo seisoo havukuitupuun ja koneyrittäjien varassa.

– Biotalous on kuljetustaloutta, hän korosti työpaikkojen syntymistä hankintaketjuun ja koneyrittäjien toiminnan ratkaisevaa merkitystä.

Terminaali osana logistiikkaa

ForestEnergy2020-ohjelman tutkimushankkeiden parissa työskentelee noin 150 tutkijaa. Kokonaisvolyyymi on tällä hetkellä noin 37 miljoonaa euroa, josta 60 prosenttia VTT:n ja 40 prosenttia Metlan hankkeissa.

VTT:n tutkija **Matti Virkkunen** vertaili Suomen ja Ruotsin energiapuuterminaaleja biomassan syötössä, käyttäen esimerkkinä Rovaniemen ja Nykvarnin terminaaleja. Vertailussa on huomioitu vain käyttöpaikasta erillään olevan terminaalin, joissa paitsi varastoidaan, myös valmistetaan rekoilla käyttöpaikalle kuljetettavaa polttoainetta.

Ruotsin yhteensä 270 terminaalin kautta kulkee 55 prosenttia toimitetusta hakkeesta, mikä on 7,86 terawattituntia. Suomesta laskelmas-

sa on mukana 202 terminaalia, joiden kautta kulkee 6,5 terawattitunnin edestä tavaraa, joka on 42 prosenttia lämpö- ja voimalaitosten käyttämää metsähakkeesta.

Ruotsin terminaaleista yli puolet ovat pieniä, alle kahden hehtaarin terminaaleja, joiden kautta kulkee yli puolet toimitusmääristä. Lisäksi 42 terminaaliin on raideyhteys ja niiden hankinta-alueelle kuuluu 65 prosenttia kaikesta metsäpolttoainevaroista, hakkuutähteistä ja kannoista.

– Raideliikenteen avaautuminen kilpailulle voisi olla alkusoittoa uudelle energialogistiikalle Suomessa, päättelee tutkija. Toisaalta 74 tonnin rekoille annetut poikkeusluvut näkyvät merkittävinä säästöinä polttoainekustannuksissa.

Lisäksi naapureilta voisi ottaa oppia alueen jakamisesta betoniseinämällä, jotka tehostavat terminaalin käyttöä ja vähentävät itsekuumemista toimiessaan tuulensuojana.

Kuivuus ja kuljetus laadun takeina

– ”Ai märkää haketta tuli laitokselle, no oho, ei niistä kasoista aina tiedä”... alusti Luonnonvarakeskuksen ryhmäpäällikkö **Lauri Sikanen** omaa esitystään puupolttoaineiden laadunhallinnasta.

Kyseen arjen huomio on ollut pontimena tutkimukselle, kuinka kosteusnusteita voitaisiin kehittää yhä enemmän kilpailuetua antaviksi. Tavoitteena, että pelkän laskentakaavan lisäksi tuodaan ennusteeseen mukaan tiedot niin sääolosuhteista kuin varastoinnista ja logistiikastakin.

– Voidaan erikseen laskea kosteus jokaiselle kasalle koska tahansa, Sikanen selvittää tavoitteen, johon Iloman sin Mekrijärven kuivauspuiston painohavainnoineilla ja sääasematiedoilla pyritään.

Hän korostaa, että toteutuneeseen sähän perustuva malli on aina tarkempi kuin keskimääräisiin lukuihin perustuva. Lisäksi kuljetusten ajoittaminen energiasisällön mukaan ja kulutuspiikit huomioiden auttaa tasamaan kapasiteetin käyttöastetta.

– Toteutuneeseen sähän perustuvat muuntokertoimet esimerkiksi lähikuljetuksen suoritteen laskennassa ovat oikeudenmukaisia kaikille toimijoille, Sikanen huomauttaa lopuksi.

– Ai märkää haketta tuli laitokselle, no oho, ei niistä kasoista aina tiedä ... alusti Luonnonvarakeskuksen ryhmäpäällikkö Lauri Sikanen omaa esitystään puupolttoaineiden laadunhallinnasta.



Kommenttipuheenvuoron käyttänyt Metsäkeskuksen asiantuntija **Urpo Hassinen** korosti tutkimuksen tarpeellisuutta, sillä metsähakkeen laatu on olennainen tekijä lämpöyrittäjäydessä.

– Epäpuhtauksien määrä ja kuivuusaste ovat tärkeimpiä mittareita laadulle, Hassinen tietää ja myöntää, että joskus mutu-tuntumallakin kuiva-ainetappiot osuvat kohtalaisen lähelle.

Sen sijaan hakeketjun laadussa hän korostaa konekuskin osaamista, se ratkaisee kuinka puhtaana materiaali saadaan tien varteen.

– Kuljettajan asenne määrittää koko hakeketjun laadun, Hassinen huomauttaa ja suosittelee, että huonoihin kohteisiin pitäisi laittaa parhaat kuskit, eikä harjoittelijoita kuten nyt tuntuu olevan tapana.

– Korjuuketjun laatu määrittää hakkeen laadun ja se puolestaan toiminnan tehokkuuden, hän summaa ja toivoo, että niihin panostetaan, jotta laadukas puuntuotanto jatkuu tulevaisuudessakin.

Kasvu on oma sampo

Professori **Hannu Ilvesniemi** puolestaan korosti, että hoidetuista metsistä saadaan paras tuotto myös ilmaston kannalta.

– Metsät eivät ole museoita, joihin hiiltä voisi varastoida loputtomasti, hän tähdensi ja ehdotti uudeksi vientituotteeksi omaa 'sampoamme', metsätaloutta, joka ikiliikkujan tavoin tuottaa sitä enemmän mitä enemmän hyödynnetään.

– Mitä suurempi on puun kestävä vuo metsistä tuotteiksi ja energiaksi, sitä enemmän voimme pitkällä aikavälillä korvata fossiilisia polttoaineita tai materiaaleja, joiden valmistuksesta aiheutuu fossiilisen hiilen päästöjä.

Ilvesniemen mukaan sinällään hyvää tarkoittavilla säädöksillä, kuten metsien käytön rajoituksilla lyhyen ajan hiilitaseperusteilla, lopputulemana olisi vähentynyt halukkuus huolehtia metsien tuotosta ja sitä kautta käytännössä koko maan metsien osalta pienentynyt hiilinielu.

– Jollei metsiä hoideta ja käytetä, ne kuolevat aikanaan esimerkiksi hyönteistuhoihin, eivätkä enää toimi hiilinieluna, vaan muuttuvat päästölähteiksi ja palavat pystyyn tuottamatta mitään hyötyä ja aiheuttaen samalla maksimaaliset hiilipäästöt.

ForestEnergy2020

Euroopan suurimpia metsäenergian tutkimusohjelmia, jossa tutkimusta tehdään yli 100 projektissa. Budjetti on noin 50 miljoonaa euroa.

Ohjelmassa tuotetun tutkimuksen avulla Luonnonvarakeskus ja VTT yhteistyökumppaneineen vahvistavat asemiaan kotimaan ja Euroopan bioenergiaosaamisen markkinoilla. Tavoitteena on vastata energia- ja ilmastotavoitteiden toteutumiseen EU:n Suomelle asettamia tavoitteita vieläkin kunnianhimoisemmin. Ohjelma tähtää

- 30 prosenttia alhaisempaan energiabiomassan tuotantokustannukseen,
- 30 prosenttia pienempiin fossiilisen polttoaineen panoksiin metsäenergian hankintaketjussa,
- 30 prosenttia korkeampaan arvonlisäyksen metsähakepohjaisille energiatuotteille sekä
- 30 terawattituntia (TWh) nykyistä suurempaan metsähakkeen energiakäyttöön Suomessa.

Ohjelman johto: Luke: Professori Antti Asikainen, Suunnittelija Timo Muhonen VTT: Professori Kai Sipilä

www.forestenergy2020.org

Salaojaa 3D:llä peltoon

ARI PIHLAJAVAARA



Pellon salaojitusyössäkin hyödynnetään jo 3D-ohjausta. Ohjausjärjestelmää käyttäen salaojitusrakenteet saadaan peltoon tarkalleen oikeaan kohtaan eikä ylikaivuuta tai muuta hukkatyötä tule tehtyä. Työvaiheita säästyy myös kun työmaalla mittaustyön tarve vähenee merkittävästi.

Salaojitus Leppinen Oy:llä on iso tilusjärjestelytyömaa Väyryn Bertbyn kylässä. Työmaa ja sen koneet näkyvät taustalla, etualalla työmaalle tähyää Martti Leppinen. Osa salaojituksesta tehdään 3D-avusteisesti, etualalla myös 3D-tukiasema.

Salaojitus Leppinen Oy toteuttaa laajaa tilusjärjestelyhanketta Väyryn Bertbyssä. 200 hehtaarin hankkeessa peltoihin aurataan ja kaivetaan 130 kilometriä salaojaputkea – tässä vaiheessa. **Martti Leppinen** odottaa hankkeen vielä kasvavan ennen kuin työmaa on valmis. Työmaalla on käytössä 3D.

– Työmaalla on aliurakalla Maanrakennus Soukkalan Hitachi-kaivukone, jossa on 3D-ohjausjärjestelmä. Ohjausjärjestelmään on asennettu kohteen salaojitus suunnitelma, jonka mukaan kaivukoneella tehdään tietyt työt.

– Näitä ovat muun muassa purkuputkien, niiden edessä olevien säätökaivojen sekä säätökaivoihin tulevien umpiputkien asennukset. Lisäksi kaivukoneella asennetaan kaivamalla 160 mm putkilinjat ja muut putket, jotka asennetaan yli

kahden metrin syvyyteen. Kaikki Hitachilla tehdään 3D-avusteisesti. Työmaalla on tukiasema, joka takaa 1 cm tarkkuuden kaivutöissä.

Varsinainen salaojaputkien asennus tehdään Leppisen omalla aurauskalustolla. Siinä hyödynnetään laseria, jonka avulla kaadot saadaan kohdilleen. Ja aurauskoneen GPS:llä salaojat suunniteltuihin paikkoihin.

– Imuputkien kaadot ovat 0,25 % ja kokoojasalaojien 0,20 %. Imuojien salaojaputkien halkaisija on 65 mm ja kokoojaputkien 80 - 160 mm. Purkuputket tehdään kaivukoneella kaivamalla myös siksi, että aurauskalustolla putkien asennus ei nyt onnistu jos putkien asennussyvyys on yli 2 m tai jos salaojaputkien halkaisija on yli 125 mm, Martti Leppinen kertoo toteutuksesta.



Salaojaputken jatkoa kuvassa tekemässä Jani Latva-Hoppala.

Työmaalla on Maanrakennus Soukkala Oy:n kaivukone, jossa on 3D-ohjausjärjestelmä. Salaojien purut, kaivot, yli 125 mm putkien asennus sekä kaikki yli 2 metrin syvyyteen asennettavat putket tehdään työmaalla 3D:n avulla. Asennus saadaan suoraan oikeaan paikkaan ja syvyyteen, 1 cm tarkkuudella.

Kaivukoneella asennettavien putkien lisäksi pääosa imu- ja kokoojasalaojista aurataan peltoon. Niiden kaato saadaan kohdilleen laserilla. Kuvassa sorastetaan aurattua salaojaputkea.



Kokoojaputket aurataan kohteella 800 mm syvyyteen ja niiden päältä imuputket 700 mm syvyyteen. Kun imuputken halkaisija on 65 mm, jää kokoojaputken ja imuputken väliin parin cm väli. Jatkokohta kaivetaan esiin ja jatko tehdään liitospalalla. Kuvassa on Mikko Toppari, joka on työmaalla kaivukoneella aliurakoimassa.



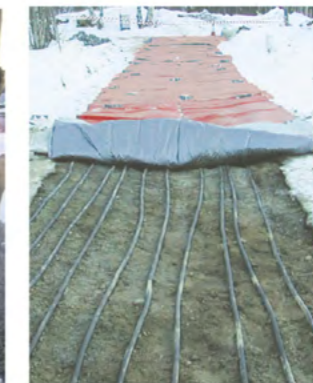
HeatWork®

VARAUDU TALVEEN



HeatWork

Roudansulatukseen Lämmitykseen Betonitöihin Tuholaistorjuntaan



Puh. 020 785 1270

HeatWork®
industrial heating solutions

HeatWork Finland Oy
Kolmas linja 11B, 00530 Helsinki, Finland
Puh +358 (0) 20 785 1270

www.heatwork.com

Hallituksen biotalouden edistämistoimet - ministeri Kimmo Tiilikainen vastaa



Suomen hallitus on linjannut biotalouden yhdeksi keskeiseksi mahdollisuudeksi nostaa Suomi takaisin jaloilleen. Vaikea valtion taloustilanne asettaa kuitenkin tiukat raamit. Poliittikkaa on harjoitettava tarkan euron hengessä. Tehokkuuden ja tuottavuuden kohentaminen on hallituksen keskeisiä tavoitteita kaikilla yhteiskunnan sektoreilla. Yrittämisen ja työllistämisen esteitä pyritään poistamaan turha sääntelyä purkamalla. Maatalous- ja ympäristöministeri Kimmo Tiilikainen kertoo mitä konkreettisia toimia hallitus on linjannut, ja mitä se aikoo tehdä biotalouden edistämiseksi ja kasvun aikaan saamiseksi.

Valtioneuvoston kuvapankki (Kuvat: Sakari Piippo/VNK)

Miten puumarkkinoiden toimivuutta aiotaan parantaa? Mitkä ovat konkreettiset maa- ja metsätalousministeriön ja hallituksen toimet puumarkkinoiden toimivuuden parantamiseksi?

Hallitusohjelmassa on asetettu kunnianhimoisen tavoite puun käytön lisäämiselle. Tavoitteena on, että puun käyttöä lisätään 15 miljoonalla kuutiometrillä vuodessa kestävyiden reunaehtoista vaarantamatta. Tavoitteen toteutuminen edellyttää, että metsiä hoidetaan aktiivisesti ja että puumarkkinat toimivat myös kysynnän kasvaessa.

Hallituksen yksi kärkihankkeista on Puu liikkeelle ja uusia tuotteita metsästä. Osana kyseistä kärkihanketta metsävaratiedon hyödyntämiseen ja sähköisten palveluiden kehittämiseen panostetaan seuraavan kolmen vuoden aikana julkisia varoja yhteensä 13 miljoonaa euroa. Kyseisellä resurssilla voimme taata muun muassa sen, että hallinnon resurssit eivät ole estäviä pullonkaula kehitystyössä, jonka tavoitteena on metsätiedon tehokas hyödyntäminen osana puumarkkinoiden normaalia toimintaa. Ajantasainen metsätieto palvelee niin metsänomistajia kuin metsäalan toimijoita kuten puun ostajia ja metsäpalvelu- ja koneyrityksiä. Uskon, että metsätiedon laajemmalla hyödyntämisellä ja sähköisiä palveluita kehittämällä puumarkkinoiden tehokkuutta voidaan merkittävästi parantaa nykyisestä. Metsätietoon perustuvien sähköisten palveluiden kehittämiseen liittyy myös lainsäädännön uudistustarpeita, jotka luonnollisesti kuuluvat maa- ja metsätalousministeriön tehtäviin. Hallitus panostaa osana kärkihanketta myös puun markkinoille tulon edistämiseen. Tässä sukupolvenvaihdosten nopeuttaminen on yksi hallituksen keskeisimmistä toimenpiteistä, kertoi ministeri Tiilikainen.

Uusi metsälaki on ollut voimassa jonkin aikaa. Miten uusi metsälaki on toiminut metsänomistajan ja metsäalan elinkeinojen näkökulmasta?

Uudistettu metsälaki on ollut voimassa nyt noin puolitoistavuotta. Uudistuksen tavoitteena oli lisätä metsänomistajien valinnanvapautta vähentämällä metsien käsittelyä koskevaa yksityiskohtaista sääntelyä. Todettakoon, että sama tavoite on nyt uuden hallituksen myötä laajemminkin esillä eri hallinnonaloilla lainsäädäntöä kehitettäessä. Siten metsäalaa voidaan tässäkin asiassa pitää edelläkävijänä.

Mielestäni metsälakiuudistuksen tavoite on onnistunut hyvin. Hyvä esimerkki sääntelyn vähentämisestä on erikaisrakenteisen metsänkasvatuksen rinnastaminen normaaliin metsänkäsitelyyn. Metsänomistajilla on laajempi valikoima eri metsänkäsitelymenetelmiä käytössään ja he päättävät, miten aktiivisesti esimerkiksi erikaisrakenteista metsänhoitoa käytetään. Metsälain uudistushakkuiden ikä- ja järeyden kriteerien poisto on toinen hyvä esimerkki sääntelyn purkamisesta. Muutos mahdollistaa käsittely-yksiköiden koon kasvattamisen. Metsä-

louden käsittely-yksiköiden kasvattaminen on tärkeää metsänhoidon kannattavuuden ja koneellistamisen kannalta. Tämä tukee myös koneyritysten toimintaa ja toiminnan kustannustehokkuutta, jatkoi Tiilikainen.

Kemerautuksia ollaan leikkaamassa kahdellatoista miljoonalla eurolla. Miten leikkaukset toteutetaan ja kohdennetaan työlajeille? Poistuvatko joihinkin työlajit kokonaan kemerautuksen piiristä? Perustelut leikkausten toteutukselle ja kohdentamiselle.

Kemerautuksien ja muiden sopeuttamistimenpiteiden lopullisia linjauksia ei ole vielä tehty, asia on tällä hetkellä lausunnoilla. Alemman asteisenieverkon käyttötarkoitustaan vastaavan kunnon ylläpitäminen on yksi tärkeimmistä tavoitteista. Puuhuollon toimivuus ja infrastruktuuri ovat metsään perustuvan biotalouden selkäranka. Metsäbiotalouden kasvu edellyttää metsien hyvää kasvukuntoa, jolloin taimikon varhaishoito ja nuorenmetseenhoito ovat tärkeitä työlajeja. Sen sijaan juurikävän torjunta on toimenpide, jonka tulisi olla hakkuun yhteydessä tehtävä perustoimenpide ilman valtion tukea, kertoi Tiilikainen kemerautuksen uudistuksesta.

Lehden ilmestyttyä kemerautuksen linjaukset ovat selvillä. Ministerin haastattelu tehtiin 6. 10, jolloin lakiuudistus oli kesken.

Hallitusohjelmassa on kirjaus kotimaisen energian nostosta yli 50 prosenttiin. Miten tähän tavoitteeseen päästään ja mitkä ovat hallituksen keinot tämän tavoitteen saavuttamiseksi?

Vuodelle 2020 on asetettu 38 prosentin uusiutuvan energian tavoite energian loppukulutuksesta. Tähän tavoitteeseen pyrimme etupainotteisesti jo hallituskaudella. Suomen metsät on keskeinen osatekijä suomalaista energia- ja ilmastopolitiikkaa ja siten metsähakkeen käytön kasvu on tärkeää tavoitteen saavuttamisessa. Toki esimerkiksi sellutehtaila, Äänekosken uudella biotuotetehtaalla sekä nestemäisillä liikenteen biopoltoaineilla on myös merkittävä osuus tavoitteen saavuttamisessa.

Työ- ja elinkeinoministeriön johdolla aloitamme työn, jossa laaditaan uusi vuoteen 2030 ulottuva energia- ja ilmastostrategia. Ympäristöministeriö on juuri asettanut työryhmän, jonka tehtävänä on valmistella ehdotus ilmastolain mukaiseksi keskipitkän aikavälin ilmastopolitiikan suunnitelmaksi. Samalla tarkastellaan uudet tarkemmat tavoitteet ja tarvittavat tuki-instrumentit, totesi Tiilikainen.

Hallitus on esittänyt byrokratian purkamista. Mitä toimia on tehty byrokratian purkamisen suhteen ja aiotaan tehdä ympäristöministeriön ja maa- ja metsätalousministeriöiden hallinnon aloilla?

Sääntelyn sujuvoittaminen on tavoitteena läpi yhteiskunnan ja eri toimialojen. Siten se koskee myös metsäalaa. Metsälainsäädäntöä on jo uudistettu viimeisten vuosien aikana kattavasti. Esimerkiksi metsänhoitoyhdistyslain ja metsälain muutoksilla tarpeettomia säännöksiä pyrittiin purkamaan.

Metsävaratietolain yksinkertaistaminen tietojen hyödyntämisen helpottamiseksi on osa edellä mainitsemaani hallituksen kärkihanketta.

Hallituskaudella on tarkoitus uudistaa maankäyttö- ja rakennuslakia. Tämän yhteydessä pyritään vaikuttamaan siihen, että kaavoitus ei asettaisi metsäalalle haitallisia kaavamääräyksiä alueilla, joilla maankäytön yhteensovittamiselle ei ole todellista tarvetta. Lisäksi esimerkiksi ympäristölupamenettelyitä voidaan sujuvoittaa. Hyvää pohjatyötä tähän tehtiin ministeri Lauri Tarastin johdolla viime keväänä, kun arviointiryhmä ehdotti kaikkiaan 19 toimenpidettä ympäristömenettelyjen sujuvoittamiseksi. Siten meillä on hyvät lähtökohdat ja taustatiedot toteuttaa tarvittavat uudistukset, kertoi Tiilikainen byrokratian purkamisesta.

Miten aiotte edistää metsäalan yrittäjyyttä ministerinä?

Hallitusohjelman mukaisesti tavoitteena hallituksella on yrittäjämäärän kasvattaminen sekä metsien hyvä hoito. Ammattimainen metsäalouden harjoittaminen tulisi tietyissä tilanteissa rinnastaa elinkeinotoiminnaksi.

Hallitusohjelmassa on kirjaus yrittäjävähennyksen säätämiseksi tuloverolakiin. Tämä tukisi yrittäjyyttä. Muutos tarkoittaisi, että liikkeen- ja ammatinharjoittajille, henkilöyhtiöiden osakkaille sekä maa- ja metsäalouden harjoittajille annetaan viiden prosentin yrittäjävähennys. Koneyrittäjien näkökulmasta yrittäjävähennyksellä olisi vaikutusta etenkin maanrakennuspuolella, jossa yritysmuoto on usein jokin muu kuin osakeyhtiö. Hallitusohjelman mukainen varainsiirtoveron poistuminen tapauksissa, joissa metsätila siirretään osakeyhtiömuotoiseen omistukseen, helpottaa osaltaan yrittäjämäärien kasvua.

Puu liikkeelle ja uusia tuotteita metsästä -kärkihankkeessa on nimensä mukaisesti myös tärkeitä toimenpiteitä puuhun perustuvien uusien tuotteiden ja palveluiden kehittämiseksi, uuden tuotannon ja toimintatapojen pilotoimiseksi ja puurakentamisen edistämiseksi, totesi ministeri Tiilikainen haastattelun lopuksi.

Koneyrittäjät ovat osallistuneet byrokratian purkamiseen aktiivisesti. Olemme tehneet omat tavoitteemme konetyöalojen byrokratian purkamiseksi. Toivottavasti muutosehdotuksemme huomioidaan ja turhaa sääntelyä saadaan vähennettyä. Yrittäjyyden edistäminen on parasta työllisyyspolitiikkaa.

Maasto ja puusto osastosuunnitelmien pohjana FinnMETKOssa

SIRPA HEISKANEN



FinnMETKO 2016
-näyttelyn ensimmäiset näytteilleasettajapäivät pidettiin Jämsässä lokakuun loppupuolella. Osastonsa jo varanneet ja vielä eri paikkavaihtoehtoja pohtivat näytteilleasettajat pääsivät tutustumaan osastoihin paikan päällä.



7. Ponsen Teemu Vidgren (vasemmalla) ja Jussi Hentunen suunnittelivat hakkuutyönäytösalueella Ponsen osastoa. Mukana pohdiskeluissa oli myös Lindroosin Soran Esa Lindroos.
8. Ruotsalaiset Hypro-tractoriprosessorit tulevat ensi kertaa näyttille FinnMETKO-näyttelyyn. Hyproja Suomeen tuova Ilkka Heinilä kuvasi pariakin osastovaihtoehtoa päämiehelle Ruotsiin.



10. Ekokemin Martti Pentikäinen (vasemmalla) näyttelyalueen kartan äärellä.
11. Paineilma- ja hydraulikkatuotteita maahantuovan Pneumaconin Harri Lindroos (etualalla) ja Palo- ja vesitekniikka PA-VE Oy:n Janne Piela olivat katselemissa osastonpaikkoja näytteilleasettajapäivillä.



Koska lähestulkoon kaikki FinnMETKO-messujen osastot sijaitsivat ulkona maastossa, on näytteilleasettajien otettava suunnitelmassaan huomioon paljon muutakin kuin käytettävissä oleva neliömäärä. Näyttelyosaston suunnitteleminen ja rakentaminen maasto-oloihin on "oma taiteenlajinsa" ja aivan erilaista kuin rakentaminen tasaiselle lattialle kuiviin ja lämpimiin sisähalliin. Maasto ja puusto ovat ratkaisevassa osassa, kun mietitään, mihin teltilta sijoitetaan ja mitä toimintoja osastolle tuodaan. Näytteilleasettajapäivät 27.-28.10. olivat hyvä tilaisuus oman osastopaikan mittailuun ja tutkiskeluun ennen tarkempien suunnitelmien loppuunlyömistä.
FinnMETKO 2016 -näyttelyn osastojen myynti alkoi lokakuun alussa vilkkaasti. Osastovaraustilanne on nähtävillä näyttelyntetisivuilla: www.finnmetko.fi



FinnMETKO 2016

Jämsä 1.9.-3.9.
www.finnmetko.fi

KYSY VAPAITA PAIKKOJA
MYYNTITIIMI:
mirva.revontuli@koneyrittajat.fi
tapio.hirvikoski@koneyrittajat.fi



Valtran uusi N-sarja lanseerattiin yleisölle KoneAgriassa.



Naarva-sykeharvesteriin kehitetty langaton mittalaite herätti messuilla huomiota. Joonas (oikealla) ja Mikko Häikiö esittelivät laitetta hymyssä suin.



Laitilan Rautarakenteen Japa 435 -klappikoneessa on uusi puun halkaisumenetelmä. "Kirveen" koko valitaan haluttuun klappikoon mukaan.



Biojack ja Nummek esittelivät muun muassa uudistettua 400S-energiakouraa, jossa on rajaton ympäryörivyyys.



Nisula Forest oli näyttävästi esillä Tampereella.

KoneAgria Tampereella: Pentin Pajalta langaton mittalaite sykeharvesteriin

Pentin Paja esitteli Naarva-sykeharvesteriin kehittämänsä langattoman mittalaitteen KoneAgria-näyttelyssä lokakuun alussa. Näyttely pidettiin tällä kertaa Tampereella, ensi vuonna vuorossa on taas Jyväskylä.

Yksi Naarva-sykeharvesterin kantavista ajatuksista on ollut kaapelittomuus, puomilta ei mene yhtään kaapelia harvesteriin. Asiakkaat kuitenkin toivoivat sykeharvesteriin mittalaitetta ja niin yrityksessä syntyi idea langattomasta mittalaitteesta. Bluetooth-yhteydellä toimiva mittalaite täyttää sekä kaapelittomuusvaatimuksen että asiakkaiden toiveen. Energiapuun, kuitupuun ja polttopuurangan lisäksi asiakas voi nyt tehdä harvesterilla määrämittaista sahatukkia. Naarva-sykeharvesterilla pystyy katkomaan 30 senttejä paksuja tukkeja. Mittalaitteen näyttönä käytetään tablettia tai puhelinta. Itse mittalaite on asennettu harvesteripäähän. Käyttäjä voi syöttää halutun pituuden puhelimen tai tabletin avulla laitteelle ja mittalaite karsii puun automaattisesti haluttuun mittaan ja katkaise sen.

Lenovo 7" Android -tablettitietokone kuuluu Naarva-mittalaitteen toimitukseen. Mittalaitteen saa myös jälkiasennuksena.

Valtran N-sarja esittäytyi yleisölle

Valtran uuden N-sarjan traktorit lanseerattiin asiakkaille KoneAgriassa näyttävästi. Valtra markkinoi uutta N-sarjaansa monikäyttöisyydellä. Monipuolisilla varustelmahdollisuuksilla N-sarjalainen saadaan vastaamaan asiakkaan erilaisiin tarpeisiin

ja käyttötarkoituksiin. N-sarja esiteltiin Koneyritystä-lehdessä 8/15.

Ensi kertaa myös JCB:n Fastrac 4220

JCB:n Fastrac-tractoreita maahantuova ja myyvä NHK-keskus esitteli Tampereella 4000-sarjan tractoreita. Ensimmäistä kertaa Suomessa messuilla esiteltiin uutuusmalli JCB Fastrac 4220. Hevosvoimia uutuudessa on 220. Maahantuojana lupaa uudenlaista ajokokemusta erillisjousitetun alustan sekä hiljaisen ja tilavan ohjaamon ansiosta. NHK-keskus juhlisti KoneAgriassa samalla myös yrityksen 25-vuotista taivalta.

SIRPA HEISKANEN

KoneAgriassa oli runsaasti kalpikonetarjontaa. Haapajärveläinen Regon Oy oli tuonut ensiesittelyyn Regon R2 -klappikoneen.



31. Talvitiepäivät

31st Winter Road Congress in Finland

Tampere 17.-18.2.2016

Kansainvälinen talvikunnossapidon, talviliikenteen ja -liikkumisen suur tapahtuma Talvitiepäivät järjestetään helmikuussa 2016 Tampereen Messu- ja Urheilukeskuksessa.

Lisätietoja tapahtumasivulla
www.talvitiepaivat.fi



Tapahtumassa

- Kansainvälinen seminaari
- Näyttely
- Työnäytökset
- Opiskelijoille oma sessio
- Yksityistietilaisuus

Ilmoittaudu mukaan seminaariin ja näyttelyyn!



Tervetuloa Tampereelle!

Seminaariohjelma osoitteessa
www.talvitiepaivat.fi

Uusi Deere G-sarja

TAPIO HIRVIKOSKI

John Deere esitteli uudet G-sarjan metsäkoneet Skotlannissa lokakuun lopulla. Koneet ovat aiempaa polttoainetehokkaampia. Polttoaineen kulutus on vähentynyt jopa 10 prosenttia ja tehoa ja samalla vääntöä on saatu lisää. Uutta on myös koneen sähköjärjestelmissä ja kontrolloinnissa.



John Deere Forestry esitteli uudet G-sarjan koneet Skotlannissa lokakuun lopulla.



Uuden G-sarjan julkistustilaisuudessa vasemmalla John Deere metsäkoneiden liikeketoimintajohtaja Timo Ylänen ja oikealla varapääjohtaja Martin Wilkinson, John Deere metsäkoneet.



Uusi Kuusipyöräinen John Deere 1470G on esitellyistä harvestereista isoin.

John Deere toi markkinoille isomman pään Final Tier 4 / Stage IV -päästövaatimukset täyttävät G-sarjan metsäkoneet. Ensiesittelyssä olivat 1270G- ja 1470G-harvesterit sekä 1910G-kuormatraktori. Uudessa mallisarjassa yhdistyvät polttoainetaloudellisuus ja entistä korkeampi tuottavuus. G-sarjan koneissa on kiinnitetty huomiota käyttövarmuuteen ja kehitetty asiakasarvoa tuottavia uusia innovatiivisia ratkaisuja. Uutta sarjaa alkaa tehtaalta tulla ulos vuoden vaihteen aikaan.

Julkistamistilaisuudessa John Deere metsäkoneiden liiketoimintajohtaja **Timo Ylänen** arvioi maailmalla puunkorjuun jatkuva tulevaisuudessakin vahvana. Paperia tarvitaan ehkä aiempaa vähemmän, mutta vastaavasti kartongin kysyntä on ollut kasvussa. Tarveta on esimerkiksi pakkausteollisuuden tarpeisiin. Myös internetkaupan kasvu lisää kysyntää. Eli puuta tarvitaan jatkossakin ja siis myös metsäkoneita, totesi Ylänen.

Vähemmän päästöjä ja enemmän tehoa

John Deere Final Tier 4 / Stage IV -päästövaatimukset täyttävissä moottoreissa on entistä enemmän tehoa ja kokonaan uuden ohjausjärjestelmän ansiosta G-mallin koneiden prosessointikapasiteetti on kasvanut.

Uusissa moottoreissa päästö- määräysten täyttämisen varmistavat DPF-hiukkassuodatin ja DOC-katalysaattori sekä pakokaasujen käsittelyjärjestelmään lisätty SCR-katalysaattori ja siihen liittyvä ureasäiliö. Nämä on sijoitettu suojaan koneen rakenteiden sisälle eivätkä ne häiritse näkyvyyttä työskentelyalueelle.

John Deere 1270G -harvesteri

John Deere 1270G -harvesteri on tehokkaampi mutta kuluttaa silti merkittävästi vähemmän polttoainetta kuin edeltäjänsä. Jopa 10 %

alempi tuotantoon suhteutettu polttoainekulutus tuo tuhansien eurojen säästöä koneen elinkaaren aikana.

Tehonlisäys on erityisen suuri 6-pyöräisessä mallissa, jossa tehoa on entisen 170 kW:n sijaan nyt 200 kW eli saman verran kuin 8-pyöräisessä mallissa. Myös vääntömomentit ovat kasvaneet: 6-pyöräisessä koneessa 17 % ja 8-pyöräisessä versiossa 5 %.

8-pyöräinen 1270G-harvesteri on suunniteltu erityisesti jyrkille rinteille ja pehmeään maastoon. Kahdeksan vetävää pyörää lisäävät pitoa ja tekevät koneesta vakaan. Kone on vakuuttanut asiakkaat jopa maastoissa, joita ei aikaisemmin ole voinut koneellisesti hakata.

1270G-harvestereissa on edistyskellinen kaksoispumppujärjestelmä, jossa kaksi avoimen piirin hydraulikkapumppua tuottaa tarvittavan hydraulitehon. Toista piiriä käytetään pääasiassa puomin ja toista ajon ja harvesteripään toiminoille. Järjestelmä varmistaa

riittävän tehon puomin ja harvesteripään samanaikaiseen käyttöön.

G-sarjan harvestereissa on lisäksi vakiona PPC-tehonsäätöjärjestelmä, joka säätelee prosessointitehoa ja polttoainetaloutta hakkuutyölle sopivaksi. Järjestelmässä on valittavana kolme erilaista tehotasoa. PPC-järjestelmä ennakoii moottorin kuormitusta ja vastaa tilanteeseen sopivalla tehonlisäyksellä, mikä parantaa sekä tuottavuutta että polttoainetaloutta.

Järeä John Deere 1470G -harvesteri

Uuden G-mallin järeä 1470G-metsäkone sopii korkean maavaran ansiosta erityisesti hankaliin maasto-olosuhteisiin. Tekniikkaltaan Deeren suurin harvesterimalli 1470G on pitkälti samanlainen kuin 1270G. Uuden Final Tier 4 -moottorin ansiosta myös 1470G on aiempaa polttoainetaloudellisempi. Samalla moottoriteho ja vääntömomentti ovat kasvaneet yli 5 %.

Koneessa on uusi voimakas CH9-puomi. CH9-puomin kääntölaite on sijoitettu harvesterin rungon suuntaisesti, mikä parantaa letkutusta ja kaapelointia. Näkyvyys eteenpäin on parempi ja kuluminen on minimoitu.

CH9-puomi on saatavana 8,6 m, 10 m ja 11 m ulottumalla. Puomin nettonostovoima 10 metrissä 1700 kg. Kuormaimen rakenne on järeä ja yksinkertainen, jotta se soveltuu luotettavasti suurien puiden käsittelyyn. Puomin ohjaus on aiempaa parempi ja tarkempi.

Myös 1470G-harvesterit on varustettu edistyskellillä kaksoispumppujärjestelmällä pienemmän koneen tapaan.

John Deere 1910G -kuormatraktori

G-sarjan ensimmäinen kuormatraktori on malliston suurin malli 1910G. Moottorin lisäksi koneessa on uutta muun muassa ajohydrauliikka, automatiikka, kuormatila ja eturunko. Huoltoa on helpotettu rakenteellisilla muutoksilla muun muassa pohjapanssaria on kevennetty. Koneen teho, vääntö ja vetovoima ovat kasvaneet. Ohjaamovaihtoehtoina on kiinteä tai kääntyvä ja vakaava ohjaamo.

Koneen suorituskyky on parantunut, moottorin maksimiteho on noussut 7,5 % ja vääntömomentti 21 %. 1910G:n ajohydrauliikkaa on kasvatettu ja komponentteja on järeätetty E-malliin verrattuna. Vetovoimaa koneeseen on tullut lisää 4,5 %.

1910G on tarkoitettu suurille puille ja pitkille välimatkoille. Sen tärkeimmät ominaisuudet ovat suuri teho ja suuri kuormakapasiteetti. Leveän kuormatilan poikkupinta-alaa on kasvatettu. Uuden sukupolven sermi antaa paremman näkyvyyden kuormatilaan.

Uusi ohjausjärjestelmä

G-sarjan metsäkoneissa on täysin uusi, käyttäjäystävällinen ohjausjärjestelmä sekä uudet ohjausmoduulit ja johdinsarjat. Nämä yhdessä tekevät koneen käytöstä nopeampaa ja tarkempaa. Harvestereiden TimberMatic H-16-ohjausjärjestelmä sisältää kaiken tarvittavan yhdessä paketissa. Peruskoneen hallinta, mittaus ja apteraus löytyvät yhdestä, muokattavasta käyttöliittymästä. Yhden ohjelman käyttö nopeuttaa ja helpottaa kuljettajan työskentelyä.

Kuormatraktoreiden TimberMatic F-16 -ohjausjärjestelmää ja käyttöliittymää on edelleen parannettu koneen käyttövarmuuden ylläpitämiseksi. TimberMatic F-16:n ominaisuuksiin kuuluvat muokattava käyttöliittymä, vakionopeuden säädin ja kulmanäyttö.

Uusi Timbermatic-ohjelmisto mahdollistaa RDA-etähallinnan internetin välityksellä. Huoltohenkilöstön käyttämä etähallinta nopeuttaa vianhakua ja korjaavia toimenpiteitä sekä lisää koneen käyttöastetta.

ForestSight-palveluilla kannattavuutta

ForestSight-palveluratkaisut on suunniteltu John Deere'n asiakkaille koneen käyttövarmuuden, konekannan optimoinnin sekä tuottavuuden ylläpitämiseen koneen koko elinkaaren ajan.

ForestSight kattaa koneiden huollon ja varaosat, koneiden käytön optimoinnin, erilaiset seurantaohjelmistot ja kuljettajakoulutuksen. John Deere'n huoltosopimuksella koneyritystä varmistaa korkeimman mahdollisen koneen käyttöasteen ja säästää tyypillisesti noin 20 % koneen ylläpitokustannuksista.

John Deere tarjoaa uusiin koneisiin JDLink-seurantajärjestelmän ilmaiseksi käyttöönsä kolmeksi ensimmäiseksi vuodeksi myös G-sarjan koneisiin. JDLink antaa hyödyllisiä tietoja koneen käytöstä, moottorin kuormituksesta, polttoaineen kulutuksesta, huoltotarpeesta ja koneen sijainnista toimiston tietokoneelle, tabletilla tai älypuhelimella.

JDLink-järjestelmän MTG-tiedonsiirtomoduuli voidaan varustaa myös satelliittiyhteydellä lisämoduulin ja antennin avulla.

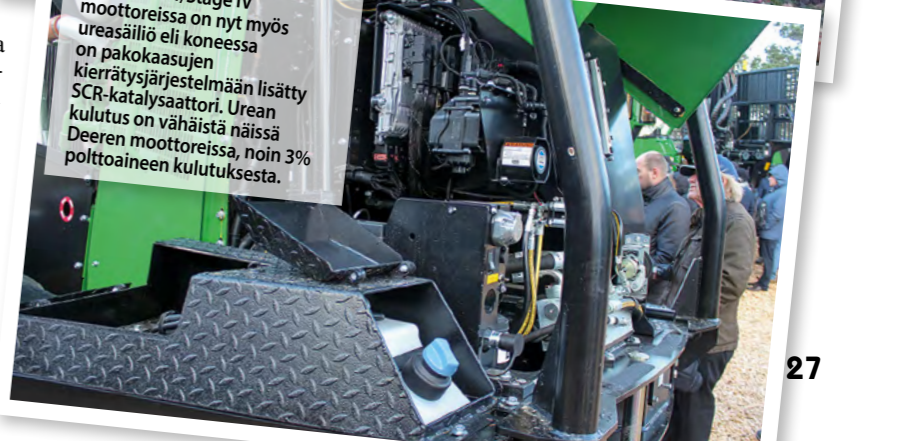
TimberOffice-ohjelmistopaketti on kehitetty metsäkoneyrityksille ja metsäyhtiöille työkaluksi sekä puunkorjuun tiedonhallintaan että metsäkoneen suorituskyvyn ja kunnon valvontaan. Uusimman TimberOffice-ohjelmiston avulla koneista saatava tieto auttaa koneyritystä saavuttamaan paremman kilpailukykyä ja kannattavuutta. Järjestelmä pystyy käsittelemään myös muista kuin John Deere'n koneista saatua tietoa.



Uusi kahdeksanpyöräinen harvesteri John Deere 1270G 8W kaatoi järeää puuta Skotlannissa. Koneesta oli esillä myös 6-pyöräinen versio.



John Deere 1910G on järeän pään uusin ja isoin kuormatraktori. 8-pyöräinen kone veti melkoisia kuormia rinteitä ylös.



Uusissa Tie4/Stage IV moottoreissa on nyt myös ureasäiliö eli koneessa on pakokaasujen kierrätysjärjestelmään lisätty SCR-katalysaattori. Urean kulutus on vähäistä näissä Deeren moottoreissa, noin 3% polttoaineen kulutuksesta.

Oppisopimuksella uusia työntekijöitä

Oppisopimuskoulutus on hyvä mahdollisuus saada yritykseen motivoituneita ja ammattitaitoisia työntekijöitä. Oppisopimuksen ajalta yritys saa koulutuskorvausta, joka paikkaa oppisopimusopiskelijan tietopuoliseen koulutukseen osallistumisesta syntyviä palkkakuluja sekä työssä oppimisen ohjauksesta aiheutuneita kustannuksia. Oppisopimuksen ajaksi työnantaja nimeää työpaikalle vastuullisen kouluttajan, joka vastaa käytännössä opiskelijan työssä oppimisen ohjauksesta ja kouluttamisesta uusiin työtehtäviin.

MARKKU LESKINEN

Mikä on oppisopimus?

Oppisopimuskoulutus on työnantajan ja työntekijän väliseen sopimukseen perustuvaa, pääasiassa työpaikalla tapahtuvaa ammatillista koulutusta. Koulutus suoritetaan työsuhteessa jolloin opiskelijalle maksetaan alan työehtosopimuksen mukaista minimipalkkaa.

Suomessa on viimeaikoina esitetty lähinnä joidenkin järjestöjen toimesta, että jopa minimipalkka on opiskelijalle liikaa ja onkin ehdotettu, että oppisopimuksesta yrittäjälle aiheutuvia kustannuksia tulisi kohtuullistaa. Samaan aikaan jotkin yritykset ymmärtävät, että oppisopimus tuo heti kaksi kättä lisää työmaalle.

Se on täysin yrityksestä kiinni, kuinka hyvin nämä kädet osataan hyödyntää. Tähän vaikuttaa erittäin paljon työpaikalle nimettävän vastuullisen kouluttajan motivaatio. Työpaikkakouluttaja on henkilö joka vastaa opiskelijan työssä oppimisen ohjauksesta ja kouluttamisesta työtehtäviin.

On myös huomioitava että mikäli oppisopimuskoulutukseen otettava henkilö on työtön, voi työnantaja saada työvoimahallinnon maksamaa palkkatukea.

Tietoa työn tekemisen tueksi

Pääasiassa työpaikalla tapahtuvaa oppimista tuetaan oppilaitoksissa järjestettävillä tietopuolisilla opinnoilla. Yleensä nämä tietopuoliset koulutukset tapahtuvat maarakennusalan koulutuksissa viikon jaksoina talviaikana, jolloin työmailla on hiljaisempaa. Näin tietopuoliset koulutukset haittaavat vähemmän työmaita joissa oppisopimusopiskelijat työskentelevät. Yritys on oppisopimuksen vuoksi velvollinen päästämään opiskelijat tietopuoliseen koulutukseen.

Oppisopimuskoulutuksella voi opiskella samoihin ammatillisiin perustutkintoihin kuin oppilaitosmuotoisessa koulutuksessaakin. Maarakennusalan sarkoittaa näyttötutkintona suoritettavia rakennusalanperustutkintoja (PT), maarakennuskoneenkuljettaja tai maarakentaja. Myös maarakennusalan ammattitutkinto (AT) ja erikoisammattitutkinto (EAT) on mahdollista suorittaa oppisopimuksella.

Suomen oppisopimuskoulutuksen järjestäjät

ry:n (Opso ry) mukaan oppisopimuskoulutusta tulee tarjota tasavertaisena koulutusmahdollisuutena lukion ja oppilaitosmuotoisen ammatillisen koulutuksen rinnalla. Oppisopimus sopii myös henkilölle, joka tarvitsee ammatillista lisäkoulutusta työtehtävien sisällön laajentamiseksi tai jolla on tarve koulutusta uuteen ammattiin.

Kun yrittäjä on kiinnostunut solmimaan oppisopimuksen työntekijälle tai itselleen, hänen kannattaa ottaa yhteyttä alueensa oppisopimuskoulutuksen järjestäjään. Näitä ovat oppisopimustoimistot, oppisopimuskeskukset sekä monet oppilaitokset. Jos yritys hakee oppisopimuskoulutukseen jonkin tietyn koulutus- tai työkokemustaan omaavaa henkilöä voi kääntyä myös paikallisen työvoimatoimiston puoleen.

Oppisopimus on paras keino saada motivoituneita työntekijöitä

Helsingin kaupungin kaupunkitekniikan rakentamispalvelu Stara, on jo parikymmentä vuotta käyttänyt oppisopimusta uusien maarakennusalan työntekijöiden rekrytointiin. Helsingin kaupunki on jakanut katurakentamisen kolmeen alueeseen. Nämä ovat RA 1 joka sijaitsee lännessä, RA 2 joka on pohjoinen alue ja sitten vielä RA 3 joka on idässä. Tuotantopäällikkö Olli-Pekka Vatanen vastaa RA 2:sta eli pohjoisesta alueesta. Olli-Pekka Vatanen toimiston seinällä on kartta, josta on helppo ymmärtää miten jako on suoritettu. Helsingin lähes keskustasta lähtevät Hämeenlinnan väylä ja Lahdenmoottoritie toimivat luonnollisina alueiden sivurajoina.

Olli-Pekka Vatanen kertoo hänen vastuualueellaan olevan tällä hetkellä tuntiöissä 70 henkilöä joista 15 on työllistynyt oppisopimuksen kautta. Stara osallistuu jo opiskelijavalintoihin hakuvaiheessa. Valinnoissa haastatteleminen pyritään selvittämään kuinka motivoituneita hakijat ovat maarakennusalan töihin. Tästä

Halukkaat, koulutuksen hyvin suorittaneet saavat mahdollisuuden työllistyä Staralle, sanoo Olli-Pekka Vatanen.



"Oppisopimus on erittäin hieno tapa saada rekrytoitua uusia työntekijöitä", sanoo Staran tuotantopäällikkö Olli-Pekka Vatanen.



Petri Järvelä, työohjopastaja Ero Hänninen ja työsuojelija Toni Saarinen, vaihtavat ajatuksia onnistuneen timanttiorauksen jälkeen.



TTS:n kouluttaja Petri Järvelä, perustutkinnon suorittaja Joonas Honka, EAT:n suorittaja Akseli Nieminen ja kaivukoneenkuljettaja Jani Ahlström ovat tyytyväisiä oppisopimusjärjestelmään.



EAT:n suorittaja Eero Hänninen opastaa työsuojelijaa Toni Saaria miten on meneteltävä, kun kaivonrenkaaseen porataan halkaisijaltaan 225 mm reikä.



Rakennustuotannon ammattitutkintoa suorittava Janne Halminen kehuu oppisopimuksen mahdollistamasta työn ohessa tapahtuvasta opiskelusta.

huolimatta kaikki eivät valmistu koulutuksesta tai osa valmistuneista ei halua jäädä kaupungin töihin, mutta työllistyvät koulutuksen jälkeen yksityiseen yritykseen. Staraa voikin pitää merkittävänä maarakentajien kouluttajana pääkaupunkiseudulla. Viimeisimmät perustutkinnon suorittajat ovat valmistuneet keväällä 2014 ja viisi heistä jäi Staralle töihin.

Oppisopimuksella erikoisammattitutkinto

Tällä hetkellä Staralla on menossa oppisopimuksella etumieskoulutus. Heistä kuusi on pohjoisella alueella. He suorittavat Maarakennusalan erikoisammattitutkintoa ja koulutuksen tarkoituksena on valmistaa perustutkinnon suorittaneita voidaan nimetä työmaille työnjohtoon tehtäviin.

Kolmella heistä on mielenkiintoinen pintopolkku, sillä he ovat aloittaneet opiskelemalla oppisopimuksella Staralla perustutkinnon ja sen jälkeen työkokemuksen kartuttua riittävästi he ovat suorittaneet maarakennusalan ammattitutkinnon suorilla näytöillä, ilman tutkinnon suorittamisen liittyvää koulutusta. Erikoisammattitutkinto edellytyksenä on joko alan ammattitutkinto tai vastaavien dokumentoitujen tietojen ja taitojen omaaminen.

Monttumiehestä työnjohtajaksi

Akseli Nieminen on yksi EAT:n suorittajista, hänelle työantaja on luvannut valmistumisen jälkeen työmaasta otettavan vastuun kasvavan. Koulutus on alkanut vuoden alussa ja tietopuolisen opetuksen lähipäiviä on ehtinyt olla 12 kappaletta.

Tietopuolisessa koulutuksessa on oppinut paljon mm. työnjohtoon liittyvää uutta asiaa, Aksele Nieminen kertoo.

Maarakennusalan erikoisammattitutkinnosta Akseli Nieminen on valinnut Ammatinohjaus- ja Etumiestyöt-tutkinnonosat. Ammatinohjaus- ja Etumiestyöt-tutkinnonosat edellyttävät, että tutkinnonsuorittaja perehdyttää työssä oppimisjaksolla tai oppisopimussuhteessa olevia opiskelijoita, työharjoittelijoita ja uusia työntekijöitä oman ammatinsaan keskeisiin tehtäviin ja arvioi työsuojelijan sekä tutkinnon suorittajan osaamista suhteessa tutkintojen perusteissa asetettuihin tavoitteisiin.

Akseli Niemisellä opastettavana on Joonas Honka, jolla on menossa maarakennuskoneenkuljettajan perustutkintokoulutus ammattikoulussa.

Jokaisen konekuskin tulisi osata tehdä kunnallistekniikanrakentamisen monttuhommia, siitä on iso etu sitten kun on kaivukoneen puikoissa, toteaa Akseli Nieminen. Joonas Hongalla on nuoresta iästään huolimatta jo oma yritys Maarakennus J.V. Honka ja pari pientä maarakennuskonetta, joilla hän tekee iltaisin ja viikonloppuisin töitä. Tästä huolimatta hän on tyytyväinen koulussa saamaansa oppiin ja pitää tärkeänä oppia tekemään kunnallistekniikanrakentamiseen liittyviä töitä, jopa lapiotöitä.

TTS-koulutus on sopinut OPH:n kanssa paikallisesta kunnallistekniikanrakentamisen tutkinnonosasta jota alan yritykset ovat toivoneet.

Stara on hänen kolmas työsuojelupaikka koulutuksen aikana. Kaksi edellistä työsuojelupaikkaa hän on hankkinut itse ja sanoo, että kyllä niitä tekeville hyvin löytyy.

Työmaalla pyöräalustaisenkaivukoneenkuljettajana toimiva Jani Ahlström on itse suorittanut maarakennusalan ammattitutkinnon vuonna 2007. Myös hän osallistuu työhön opastamiseen ja neuvoo tutkinnonsuorittajia sekä perustelee, miksi jokin asia on tehtävä tietyllä tavalla.

Lisää tulevia työnjohtajia

Toinen Stara:n maarakennusalan erikoisammattitutkinnon suorittaja on Ero Hänninen, hän työskentelee RA 3:ssa eli itä Helsingissä. Eeron opinpolku on edellä kuvatuinen ja EAT on kolmas tutkinto jota hän suorittaa työn ohessa.

Koulutuksen kautta oppii tietämään miksi joku asia tulee tehdä juuri tietyllä tavalla, sanoo Ero Hänninen.

Maarakennusalan erikoisammattitutkinnosta myös hän on valinnut Ammatinohjaus ja Etumiestyöt tutkinnonosat. Työmaalla käynnin aikana Ero Hänninen opasti Toni Saaria betonikaivon porattavan reiän tekoon timanttiorauksella.

Opastettava Toni Saarinen opiskelee Työtehoseuralla (TTS) Rajamäessä Joonas Hongan kanssa samalla luokalla. Toni Saarinen oli suorittamassa kunnallistekniikanrakentamisen tutkinnonosaa liittyvää kolmen viikon työsuojelututkimusta. Toni Saarisen mielestä maarakennuskoneenkuljettajankin on hyvä tietää miten rakenteet tehdään oikein montussa ja pitää hyvänä asiana, että työsuojelupäivien seurauksena heti tietopuolisen koulutuksen jälkeen. Tällä tavalla toteutettuna käytännötaitojen oppimista tukee teoriasa opittu.

Työmaan MVR-mittausta saapuu suorittamaan Janne Halminen joka on myös valmistunut oppisopimuksen kautta maarakentajaksi vuonna 2009 ja sitä kautta työllistynyt Staralle. Nyt hän on vuodesta 2012 alkaen suorittanut oppisopimuksella rakennustuotannon ammattitutkintoa joka antaa valmiudet työskennellä työjohtajana rakennustyömailla. Viimeiset näyttötutkinnot hän aikoo suorittaa vielä tämän vuoden aikana. Valmistuttuaan Janne Halminen voi työskennellä rakennustyömailla esimiestehtävissä ja johtaa yksittäisten rakennusteknisten tehtävien toteutusta.

Ensi numerossa kerromme oppisopimuksen soveltuvan myös pienemmille yrityksille.



Metsäkoneyrittäjällä laaja vastuu puun korjuussa

Janne Paakkola (oik.) ja Mikko Puitti Oijärven työmaalla.



Yrittäjä Janne Paakkola (oikealla) ja hakkuukoneenkuljettaja Mikko Puitti iloitsevat hyvästä leimikosta Oijärvellä.



Kaivinkoneenkuljettaja Juha-Matti Ahola kysyy onko metsätien kääntöpaikka oikein mitoitettu?



Iin metsätyö Oy:n omistuksessa on muutamia metsätiloja, joille on rakennettu metsätiestö yrityksen omalla kalustolla.

Suuret puun ostajat ovat valuttaneet merkittävän osan puun korjuuseen liittyvistä työvaiheista metsäkoneyrittäjille. Puun ostoa on edelleen isojen toimijoiden näpeissä. Metsässä tehtävät työt ja puutavaran kuljetus hoituvat alan ammattilaisten eli koneyrityksien voimin. Perheyrittäjässä kasvanut Janne Paakkola on yksi nuoren polven yrittäjästä, joka uskoo tulevaisuuteen.

Suomen metsäkeskuksen edustaja ei ole joka päivä seuraamassa yrittäjän arkea. Ei siis ihan tavanomaisen päivän yrittäjä Janne Paakkolalle. Lähdemme käymään Paakkolan johdolla Oijärven seudulla sijaitsevalle hakkuutyömaalle. Tarkoitus on myös koudata juttuamme Paakkolan hiljattain palkkaamaa koneenkuljettajaa metsätietä työmaalla. Tiedossa on myös käynti kahdella Iin metsätyö Oy:n omistamalla metsätalalla.

Alkumatkasta Janne Paakkola muistelee työuransa alkuaikojaa. – Olen aloittanut työntekoa 13-vuotiaana. Autoin isääni koneenkuljettajana. Tienasin omaa rahaa. Olen aina ollut säästäväinen, en tuhlanut saamaani palkkaa vaan laitoin rahat säästöön. Kun täyten 18 tuli eteen auton ostoa ja rahaa alkoi kulumaan, naurahtaa Paakkola.

Janne Paakkola opiskeli metsäkoneen kuljettajaksi Rovaniemellä vuosina 1994-1997. Ensimmäinen pari vuotta Pahtajalla ja viimeisen vuoden Kalliokummussa Hirvaalla. Siihen aikaan hänen isällänsä oli oma yritys, Heikki Paakkola Ky, joka ajoi metsurien tekemistä puita ajokoneella ja kaivoi kesäisin metsäojia yksityismetsissä. Isän ensimmäinen metsäkone oli Ford TEG ja sen jälkeen investoitiin Lokomo 909 ja Lokomo 910 –kuormatraktoreihin. Yrityksen ensimmäinen hakkuukone oli kaivinkonealustainen kone, johon oli asennettu Ponssen hakkuupää.

Janne Paakkolan isä Heikki Paakkola on aina ollut Jannen mielestä korkeasta auktoriteetti. – Jämäkkä tyyppi,

jolla on hyvä tekninen osaaminen. Ennen oman yrityksen perustamista Heikki Paakkola työskenteli maatalouskoneasentajana. – Osaan itsekin rassata koneita, mutta yrittäjänä olen pärjännyt hyvän matematiikkapääni ansiosta, sanoo Janne Paakkola vaatimattomasti. – En oikein osaa kehua itseäni, jatkaa Paakkola. – Metsäkonekoulun jälkeen ajoin erilaisia koneita isäni yrityksessä. Tein pitkää päivää koneenkuljettajana.

Iin Metsätyö Oy perustettiin vuonna 2001. Yrityksen osakkaina olivat Heikki ja Janne Paakkola. Aluksi yrityksessä oli vain metsäkoneita ja kaivinkoneita. Vuonna 2004 hankittiin ensimmäinen puutavara-auto. Iin Metsätyö Oy työllistää nykyisin 32 henkilöä ympäri vuoden. Kuutta hakkuukoneketjua pyörittää kaksikymmentä koneenkuljettajaa. Neljän puutavara-auton liikuttelu antaa leivän kahdeksalle raskaan autokaluston kuljettajalle. Loput työllistyvät kahden kaivinkoneen ja metsäteiden kunnossapitoa varten hankitun traktorin puikoissa. Pakettiautoja firmalla on 10 kappaletta. – Rautaa on paljon, toteaa yrittäjä Janne Paakkola.

Valtaosa työajasta kuluu puhelimesta

Työmaat sijoittuvat maantieteellisesti suhteellisen laajalle alueelle. Iin metsätyö Oy:n koneita saatava tavata Iistä, Yli-Iistä, Kuivaniemeltä, Simosta ja Pudasjärven länsilaidalta. Yksi metsäkoneketju tekee jatkuvasti töitä Taivalkoskella ja sen lähikunnissa. Hiljattain on

käyty kolmella ketjulla töissä Kuusamon yhteismetsässä.

Autokalustolla siirretään puutavaraa Iin, Yli-Iin, Haukiputaan, Pudasjärven, Kiimingin ja Yli-Kiimingin alueilta Kemiin, Ruotsin puolelle Karlsborgiin ja Pohjois-Pohjanmaan yksityisille sahoille. Paluu-uurmia Kemin tehtaille tulee aika ajoin esimerkiksi maakunnan etelälaidalta Kalajoelta. Kaksi Iin metsätyö Oy:n puutavara-autoista ajaa pelkästään Metsä Groupin työmaiden puita, toiset kaksi autoa kuljettaa Lapin metsämarkkinat Oy:n hankkimia puita.

Yrittäjän arjessa Janne Paakkolan ajasta noin puolet kuluu puhelimesta. Erilaisia konttoritöitä riittää. Ostoa ja myyntireskontra huolehtii pääosin Jannen vaimo Saara Paakkola. Varsinaisen kirjjanpito on ulkoistettu oululaiselle tiloimistolle. Kirjanpito seuraa noin kaksi kuukautta jäljessä reaaliaikaa, näinkin pysytään riittävän tarkasti kärryllä yrityksen taloudesta. Kirjanpidossa saadaan koneketjukohtaisesti erillään työn tulokset. Jos jotain kummallista ilmenee, voidaan poikkeamiin puuttua suhteellisen nopeasti. Paakkola kertoo esimerkin, jossa yhden ketjun tulos alkoi näyttää miinusta. Syyksi selvisi alhainen kaadettujen puiden keskijäreys.

Taas Paakkolan puhelin soi. Rengaskauppias ja puutavaranostureita valmistavan yrityksen myyjä soittivat. Kauppoja Janne ei kuitenkaan puhelimesta tee.

Modernia kalustoa hakkuutyömaalla

Saavumme Oijärvellä sijaitsevalle leimikolle. Tien varressa on jo pitkät pinot puuta. – Tämä on harvinaisen hyvä paikka, kehuu Paakkola. Puusto ei ole liian järeää. Koneet eivät ylikuormitu, puuta kertyy silti hyvin tien varteen.

– Varastopaikat on saatu kantaan tien varteen ja puuta kertynee leimikosta yli 1500 mottia, kertoo uudenkarheaa Ponssen lippulaivaa Scorpionia ajava Mikko Puitti. Hänellä on jo yli kahdenkymmentä vuoden kokemus Iin Metsätyö Oy:n palveluksessa. Puitti hakkaa päätehakkuukohteella yhden työvuoron aikana yli sata kuutiometriä erilaisia puutavaraalajeja. Näkyvin ero aiempiin hakkuukonemalleihin on Scorpionin nosturin puomin sijoittuminen ohjaamon yläpuolelle. Kuljettajalla on ohjaamosta hyvä näkyvyys koko ajan, hytti kääntyy puomin mukana.

Omien metsien hoito kiinnostaa

Iin Metsätyö Oy on ostanut muutamia metsäpalstoja itselleen. Omilla koneilla metsiä on hoidettu akti-

visesti. Nyt Paakkola pohtii lannoituksia hiljattain väljennetyille kolmoskehitysluokan kasvatusmetsille. Lisäksi Paakkola on rakentanut metsätiet kaikille palstoilleen. Parasta aikaa erään oman metsäpalstan tietyömaalla viimeistellään kääntöpaikkaa. Kaivinkoneella ohjaa Paakkolan hiljattain palkkaama nuori kuljettaja Juha-Matti Ahola.

Kaikkia omien metsätilojen päätehakkuumahdollisuuksia ei ole hyödynnetty.

– On hyvä, että yrityksellä on hallussaan kiinteää omaisuutta pahan päivän varalle, miettii Paakkola. Hiljaisina aikoina omia koneita voidaan hyödyntää omien metsien hakkuissa ja hoitotöissä.

Metsä Groupin työmaiden seisauttaminen ajaksi Paakkola työllistää osan hakkuukoneiden ja kuormatruktorien kuljettajista omien metsien hakkuilla. Mitään valtion tukia Paakkola ei ole saanut yrityksensä omistuksessa oleville metsätiloille. Se harmittaa Paakkolaa.

– Osaan arvioida hyvin puustoja ja ostan edelleen sopivia metsätiloja jos niitä tulee myyntiin lähiseuduilla.

Metsätiestön huono kunto huolena

Päivä on kääntynyt jo illan puolelle kun lähestymme Iin keskustaa. Poikkeamme syömään paikalliselle ruokaloille. Samaan aikaan huoltamolle kaartaa Iin Metsätyö Oy:n väreihin maalattu puutavara-auto. Kuljettaja Hannu Aalto pitää työmaataan Scania ohjaamossa miellyttävänä. Automaattivaihteistoon totuttu Aalto ei kaipaa vanhaa manuaalilaatikkoa. Noin 76 tonnin kokonaispainolla ajettaessa suuri puutavara-auto tottelee kuljettajan komentoja henkilöautomoden kevyesti. Puupinot löytyvät modernin kartta- ja navigointilaitteiston avulla. Tyhjänä ajo on vähentynyt kuljetusten optimointiohjelmiston ansiosta.

– Metsätiet ja paikallistiet ovat monin paikoin huonossa kunnossa, sanoo Paakkola. Tiet ovat kuoppaisia. Aikaa kuluu ja kustannuksia tulee kun ei voi ajaa normaalisti nopeudella, kuoramat huojuvat ja vehkeet kuluvat. Myös lavettiautot joutuvat koville kun on raskas kuorma päällä. Metsäteiden peruskorjauksissa tulee kiinnittää huomiota myös kääntöpaikkojen mitoitukseen, neuvoo Paakkola.

Nopeaa reagointia tarvitaan

Yrittäjältä vaaditaan nopeaa reagointikykyä ja ennakkointia muuttuvissa tilanteissa. Ei ole järkevää laittaa koneita myyntiin heti jos tulee hiljaisempi aika.

Suurin riski ja haavoittuvuus Paakkolan yritystoiminnalle on uh-



RISTO MULARI



Scania automaattivaihteistoon totuttu kuljettaja Hannu Aalto ei kaipaa vanhaa manuaalilaatikkoa.

ka töiden loppumisesta tilapäisesti. Metsä Groupin lisäksi Iin Metsätyö Oy:llä ei tällä hetkellä ole metsäkonepuolella muita toimeksiantajia. Parasta aikaa on tiedossa Metsä Groupin työmaiden seisauttaminen kolmeksi viikoksi viikoilla 44-46. Puun korjuun tilapäistä lopettamista on perusteltu korkealla varastotasolla. Metsäteiden varsilla on jo runsaasti teollisuuden tarpeisiin sopivaa puuta. Nyt jarrutellaan hetki. Jotta yrityksen maksuvalmius säilyisi, Paakkola on joutunut jakamaan työntekijöilleen lomautusvaroituksen.

Tehdasinvestointi valaa uskoa tulevaisuuteen

Paakkolan yritys tekee tänä vuonna historiansa parhaan liikevaihdon töiden hetkellisestä loppumisesta huolimatta. Uutta liiketoimintaaakin on suunniteltu olemassa olevan yritystoiminnan kylkeen. Esimerkiksi raskaskoneasennus- ja varaosapalvelun aloittamista Paakkola on pohjittanut vakavasti. Tänä vuonna alkanut Suomen metsäkeskuksen yritysneuvonta osui Paakkolan mukaan hyvään saamaan. Esimerkiksi työ- ja elinkeinoministeriön ylläpitämään Yritys Suomi –palveluun

Paakkola on saanut perehdytystä metsäkeskuksesta.

Yritystoimintansa tulevaisuuteen Paakkola suhtautuu varovaisen optimisesti. Äänekosken uuden puunjalostustehtaan valmistuminen ohjaa puuvirtoja etelän suuntaan. Pohjoisen tuotantolaitokset tarvitsevat entisen määrän puuta, joten työtä pitäisi olla tiedossa myös jatkossa.

Kirjoittaja työskentelee metsäelinkeinon piirissä toimivien yritysten asiakasneuvojana Suomen metsäkeskuksen Pohjoisella palvelualueella.

Janne Paakkola

ikä 37 vuotta
Koti lijoen törmällä
Raasakkakosken alapuolisen suvannon liepeellä.
Perhe: vaimo Saara ja lapset Hanna-Sofia 11, Taneli 5, ja Väinö 10 kk.
Janne Paakkola perusti 23 vuoden iässä Iin Metsätyö Oy:n isänsä Heikki Paakkolan kanssa. Iin Metsätyö Oy työllistää 32 henkilöä ympäri vuoden.

Riskolan metsäautotie Muuramen Saukkolassa

ERKKI EILAVAARA



Metsäautotien linjaus on tehty maastoa mukaillen ja jyrkkiä mutkia välttäen. Näkemä on erittäin hyvä.



Miehet Riskolan metsätiehankeksen takana, maanomistaja Kalevi Heikkinen (vas.) ja toteuttaja Päijänteen Mhy:n Jarmo Ukkosen. Hymy on herkässä; komeaa ja uutta metsätietä katsottaessa.



Tielinjahakkuun oksapuu on kuivumassa haketusta varten. Ojapenkereiden kasvuston koneellinen murskaus käy hyvin jatkossa ojien muotoilun takia.



Läheisen soranottoalueen seulonnasta ostetaan pintakerrosmateriaali Riskolan metsäautotielle. Kuljetusmatka nuppiautolla on alle 3 km.

Järeän kuusikon puumarkkinoille saamiseksi tehtiin vuonna 2010 maanomistajan toimesta aloite metsäautotien rakentamiseksi Saukkolan Riskolaan. Noin 50 ha metsäalue tulisi metsäautotien vaikutuspiiriin. Hyvin mäkiseen maastoon tehtiin muutama eri linjausvaihtoehto Päijänteen Metsänhoitoyhdistyksen kokeneen tiemies Jarmo Ukkosen toimesta vuonna 2011. Aloitteen metsäautotien tekemiseksi teki maanomistaja, karjatilallinen Kalevi Heikkinen. Tien rakentamista edesauttoi maa-aineksen hyvä laatu ja esim. suurten kiven lohkeiden puuttuminen tien linjalta. Tielinjalla ei myöskään ollut pehmeitä ja vetisiä alueita. Tie linjan puut hakattiin metsäyhtiön toimesta ja risut kasattiin tielinjan ulkopuolelle.

Tällä alueella oli vanhat tieoikeudetkin, mutta ne olivat sijoittuneet heikosti kantaville viljelyn alla oleville peltomaille. Metsäautotien kokonaispituus on 1220 metriä ja se on pintasorastamasta vaille valmis (16.10.). Tien kokonaishinnaksi muodostuu noin 23 000 euroa (alv 0). Tämä on noin 19 euroa/m. Maksajina ovat viisi tien osakasta. Päälysrakennetta ajetaan noin 1500 tonnia lähi aikoina. Hankkeelle oli haettu Mhy:n toimesta Kemera-tukea. Uuden 1.6.2015 voimaan tulleen Kemera-lain mukaan metsätien rakentamiseen on mahdollista saada tukea 30 - 50 % kokonaiskustannuksista.

Monessa vaiheessa

Vaihtoehtoja tehtiin linjaukseen kolme, joista ei kuitenkaan suunnitellun yhteydessä päästy yksimielisyyteen. Nykyinen tien sijainti on päätetty ja laillistettu toimitusmiesten päätöksellä. Tästä tiesiasta on valitusten jälkeen tehty päätös myös Pohjois-Savon maaomikeudessa. Tielle perustettiin tiekunta hoitamaan tien tulevaa kunnossapitoa. Tie luovutetaan Mhy:sen toimesta tiekunnalle ensi vuoden loppuun mennessä. Pintasorastuksia tehtäneen vielä ensi vuonnakin. Toimitsijamiehenä toimii Kalevi Heikkinen, hän toimi hankkeen rakennusajan myös hankkeen asiamiehenä.

Alueen metsänomistajille iso hyöty

Pitkän aikavälin hyötynä metsäautotie luo myyjälle mahdollisuudet korkeampaan puun hintaan tienvaikutusalueella. Korjuu on myös mahdollista kaikkina vuoden aikoina. Tie vaikuttaa merkittävästi myös hakettamisen, harvennushakkuiden ja esim. metsänhoitotöiden toteutukseen tien vaikutusalueella. Metsäautotieltä on tehty riittävästi pysyviä ojarumppuja ja liittymiä palstoille.

Suomen korkein puu kaatui - Saukkolassa

Tämän metsäautotien ja soranottoalueen läheisyydessä oli vuoden 2014 myrskyihin asti Suomen korkein puu, yli 40 m, mutta myrsky kaatoi puun. Nyt korkein kuusipuu on Punkaharjulla LUKE:n alueella.



Kokenut soramies Olli-Pekka Moilanen Koskenpäältä syöttää tavarän vuokrakone Volvo Bm:llä ja seuloo jakeiksi kuvan Vimelcon maahantuomalla seulalla.

Telakoneen Konetulet Joensuussa

Maaliskuun puolivälissä vietettiin Suomen Telakone Joensuun avajaisia. Seitsemisen kuukautta myöhemmin eli lokakuun puolivälissä rikitettiin Konetulet.

RIITTA MIKKONEN



Nelisensataa kävijää, arvioi Aki Juutinen lauantaisten vieraitensa määrää makramenekin perusteella. Juutinen kertoo, että ensimmäinen puoli vuotta on mennyt paremmin kuin osattiin odottaa. Kauppoja tehtiin sekä uusista että käytetyistä koneista.

Konetulipäivänä ihmettelyä ja ihastusta sekä koeajojonoa herätti sama laite kuin avajaisissakin: joustava-alustainen Hyundai. Joustava flex-alusta antaa telakoneelle uudet maasto-ominaisuudet, mikä lisää sekä kuljettajan työergonomiia että mahdollistaa koneen monipuolisemman käytön.

Lisäksi yhteistyökumppaneilta oli lukuisia kiinnostavia toiminnallisia esityksiä. Sekera Oy toi paikalle metsäenergiaan liittyvän työnäytöksen, Keslalta koeajettavana oli Kesla 316 T-kuormaaja sekä työnäytöksessä Cutling raivaus- ja yhdistelmäpää, Pentin Paja Oy:n työnäytöksessä nähtiin uudenlainen keräävä energiakoura Naarva E24.

Tapahtumassa tuotteitaan ja palveluitaan esittelivät myös lukuisat yhteistyökumppanit kuten Joen Nikkarituote: rautakauppa ja LVI, Heavyline Oy: kulutusosat maarakentamiseen ja tienhoitoon, Närhi: työkoneiden voitelu, Agrimarket, Agri Huolto Niemeläinen Oy: Hyundai huolto, korjaus ja lisävarustelu sekä Ramtec: Robi-lisälaitteet kaivukoneisiin ja pyöräkuormaajiin.

Päivän huipentumana toimi perinteinen huutokauppa, jossa uudet omistajat löytyivät esimerkiksi lavetille, kauhalle ja joukolle pienempää kalustoa.

- Vain traktorikaivuri jäi tältä erää kauppaamatta, tuumaa Juutinen tyytyväisenä.



↑ Suomen Telakone Joensuun piha ja tienaustonttikin täyttyivät koneista ja työnäytöksistä, myös koeajoihin oli monta mahdollisuutta.

↑ Aki Juutinen kyseli Mikko Häikiöltä Pentin Pajan uuden, sähköttömän, kouran venttiilillä toimivan Naarva E24 - energiakouran ominaisuuksia.

→ Pekka Leppäkorpi ja Vesa Hänninen ovat tyytyväisiä Suomen Telakone Joensuun ensimmäisen kesän tuloksiin ja toimintaan.

KONEYRITTÄJÄT
Finnmetko Oy

MASCUS
www.mascus.fi

Soita	70000 €	230000 €	84000 €
Sampo-Rosenlew HR 46 2014	Timberjack 1270D 2005	Logset F6 2015	Scania R164 GB8x4 4NA480 2003
3450 h, Kuortane ID: dd71bef8	18900 h, Posio ID: b11d689e	360 h, Posio ID: 7b8c451c	566000 h, Kannus ID: 838e91fe
Janne Kangastie +358405068798	Tapio Määttä +358400396657	Tapio Määttä +358400396657	Joonas Uusitalo 0503568543
165000 €	45000 €	195000 €	49500 €
Profi 50 2011	Hitachi ZX110 2004	Komptech MULTISTAR M3 2012	Ponsse BEAVER 2004
8500 h, Kustavi ID: 28e573b5	9900 h, Outokumpu ID: 4bba4de	1889 h, South Finland ID: 3ed639d0	16000 h, SUOMI ID: 732483c2
Niko Kulmala 0407028765	Aku Kurki 0449756775	Harri Sorvoja +358 400 642147	Mikko Määttä 0400337869

Lisätietoa yllä olevista ilmoituksista saat syöttämällä ID:n Mascuksen etusivulla olevaan ID hakuun.

Haluatko koneilmoituksesi Koneyrittäjä-lehteen ja Mascus sivustolle? Käy lisäämässä ilmoituksesi osoitteessa www.mascus.fi!

Uutta ulottuvuutta

Nostopalvelu S. Uiton syksyllä hankkima 200-tonninen Terex-mobiilnosturi nostaa yrityksen Pohjanmaan kärkeen niin nostokyvyllä kuin nostokorkeudellakin mitattuna.

Nostopalvelu S. Uitto hankki syksyllä uuden 200-tonnisen Terex AC 200-1 mobiilnosturin, jonka hydraulinen puomi yltää 68 metrin korkeuteen ja 9 metrin ristikolla 77 metriin. Täysillä 69 tonnin vastapainoilla maksimi nostokyky on huimat 200 tonnia ja 50 metrin päässä vielä 5800 kiloa.



Harri Uitto on vuosikymmenten aikana muodostanut laajat verkostot, joiden kautta hän ostaa ja myy koneita ympäri maailmaa.



Ohjaamossa kaikkia toimintoja hallintaan tietokoneilla.

Ensi vuonna tulee kuluneeksi 55 vuotta siitä, kun Simo Uitto osti ensimmäisen Teräsmies 2 -kaivinkoneensa Lapualle. Vähitellen konekanta kasvoi uudemmilla kaivinkoneilla ja pyöräkuormaajilla. Vuonna 1975 yritys hankki ensimmäisen nosturinsa.

–Se tapahtui vähän kuin vahingossa. Isän kaivinkoneet ja kuormaajat olivat Pernon telakalla töissä ja siellä tuli yllättäen esiin nosturin tarve. Silloin talliin tuli mobiilnostureiden edeltäjä Bantam 588, kertoo yhtiön nykyinen toimitusjohtaja **Harri Uitto**.

Hän tuli taloon vakituiseksi työntekijäksi vuonna 1985 opiskeltuaan sitä ennen maansiirtokoneteknikoksi Kokkolan teknillisessä oppilaitoksessa. Kesätöissä hän ehti käydä jo useana vuonna sitä ennen saatuaan ajokortin. Vuonna 1996 Harri Uitosta tuli yrityksen toimitusjohtaja, kun isä **Simo** täytti 60 vuotta.

Nyt Nostopalvelu S. Uitossa työskentelee 7–10 työntekijää vuodenaikasta ja sesongista riippuen. Konekanta yrityksellä rtkasti: 11 mobiilnosturia, kaksi kurottajaa, yksi autonosturi, yksi kaivinkone ja yksi henkilönostin ajoneuvoalustalla. Lisäksi käytössä on autovaakojen tarkastuspainot ja muuta kalustoa. Varsinainen toimipaikka sijaitsee Nurmossa, kuinkas ollakaan, Nosturintieellä.

Lamat eivät kaataneet

1990-luvun alun lamasta Nostopalvelu S. Uitto selvisi kuin koira veräjästä. Yrityksellä ei ollut valuuttalainoja kuten monilla muilla ja Seinäjoella oli alkanut vilkas rakentaminen.

–Tilanne rakennuspuolella oli tällä seudulla paremmalla tolalla kuin muualla ja lisäksi meillä oli

Korpilahdella sijaitseva Kärkisten siltatyömaa, jossa meidän koneet olivat parin vuoden ajan, Harri Uitto muistelee.

Vuoden 2008 notkahduksesta yritys selvisi myös ilman pintanaarmuja. Silloin Seinäjoelle rakennettiin isoja valtion kohteita, kuten Maaseutuvirasto, Frami ja sairaalan Y-talo.

–Lama meni ohi kuin huomaamatta. Seinäjoki on ollut kasvupaikka jo kymmeniä vuosia ja täällä on aina tehty jotain, Uitto kuvailee vaatimattomasti pohjalaiseen tapaan.

Kilpailu nosturintamalla on kovaa mutta ei veristä. Suomessa toimii 20–30 isoa nosturiyritystä, joista suurimpiin lukeutuu Havaator Oy. Perässä seuraavat useille tutut Nostokonepalvelu, J. Heilaakoski ja Pekka-Niska sekä Sjöman, Helsingin nosturit ja Kaakon nostot.

Nosturiyritykset toimivat paljon omilla alueillaan ja siihen on suurimpana syynä järeän kaluston rajallinen siirtokapasiteetti ja kaluston sijoittuminen kasvukeskuksiin.

–Esimerkiksi meidän toiminta-alueena on käytännössä Vanhan Vaasan alue, jossa järjevä päivämätka on 50–60 kilometrin säteellä. Yleensä kulut nousevat etäisyyksien kasvaessa. Pidemmille työmaalle suuriin kohteisiin voi joskus lähteä kauemmaksi, ellei naapuri tule sitten vastaan.

Toinen tekijä on nostotarve. Harri Uitto sanoo, että jatkuvasti tarvitaan isompia koneita. Nostettavien kappaleiden ja elementtien koot ja painot ovat jatkuvasti kasvaneet. Ne tehdään valmiiksi tehtaalla ja viedään isoina kokonaisuuksina valmiina työmaalle. Tarvitaan siis isompia koneita.

–Nopeakuluiset mobiilikoneet ovat syrjäyttäneet vanhat autoalustaiset nosturit lähes kokonaan. Niillä voi ajaa maantienope-

VESA JÄÄSKELÄINEN, TEKSTI
JUHANI MÄKI-TEPPO, KUVAT



Liebherr 120 on vuoden 1998 mallia, mutta edleen täydessä iskussa.

uksilla. Iso rengaskoko ja useat ohjaavat ja vetävät akselit takaavat myös hyvän maastokelpoisuuden ja mainion ketteryyden työkohteissa.

Ohjaus- ja valvontatekniikka on nykyisin tietokoneiden varassa. Kuljettajan tehtäväksi jää nostojen ja siirtojen huolellinen hallinta, sillä automatiikka valvoo niin kuormitusta kuin puomin nousu- ja kääntökulmia.

–Näillä pystytään eliminoimaan vahinkotilanteet esimerkiksi sähkölinjoilla. Kone pysäyttää puomin automaattisesti ja poistaa inhimilliset erehdykset. Kaatumissyynä on yleensä maaperän pettäminen, koska kuljettaja ei voi siihen vaikuttaa mitä on työskentelyalueen pinnan alla.

Vahinkoja Uitolle ei ole isompia sattunut, mistä kuuluu kiitos hyvälle ja ammattitaitoisille kuljettajille. Vain yksi kone on kaatunut, mutta siitä selvittiin pelkillä aineellisilla vahingoilla. Onneksi ei tullut henkilövahinkoja.

Koulutus kohdalleen

Harri Uitto sanoo, että vasta nyt nosturikuljettajien ammattikoulutus alkaa olla hyvällä tolalla.

Aikaisemmin 1980–90 luvulla kuljettajia koulutettiin oli vain kahdessa oppilaitoksessa Forssassa ja Oulussa.

–Nyt kouluttajia on viisi, koska Työtehoseuran lisäksi nosturinkuljettajan oppia antaa kaksi ympäri Suomea toimivaa yksityistä koulutusyritystä.

–Kursssi pystytään pistämään itse pystyyn, jos saadaan viisi kuljettajaa koolle. Mekin olemme naapurirytyksen kanssa järjestäneet viimeisten seitsemän vuoden aikana kolme kurssia, joissa on koulutettu 15 miestä Ely-keskuksen rahoituksen turvin.

Teoriajakso kestää 2–3 viikkoa ja sen jälkeen on yksi viikko koneen käyttöharjoittelua. Kuljettajakokelaat siirtyvät yritykseen työkohtalutukseen ja voivat muutaman kuukauden kuluttua osallistua näyttötutkintoon. Ammattitutkinnon jälkeen henkilö saa kuljettajakortin ja pääsee ajamaan itse.

– Olemme saaneet tätä kautta hyvin motivoituneita miehiä töihin. Meidänkin miehistä neljä on vieläkin palkkalistoilla, osa on lähtenyt muualle alalle tai yrittäjäksi. Jos vertaa työvoimapolitiisiin koulutuk-

siin, niin heistä jää töihin kaksi kymmenestä, kun tässä koulutuksessa alalle jää jopa kahdeksan.

Kuljettajakoulutus antaa pätevyuden nosturin ajamiseen, se ei ole merkki- tai konekohtainen. Kun kortti on taskussa, niin voi ajaa vaikka mitä.

Harri Uitto sanookin, että isompia koneita eivät kaikki pysty ajamaan, vaan heille on omat vakikuljettajansa. Pienempiä koneita ajaa mies kuin mies. Tietysti pitää olla riittävä kokemus koska nostot ovat isoja, painavia taakkoja ylös ja kauas.

–Mobiilnosturin ajoon tarvitaan vuosien kokemus, mutta myös päättäväisyyttä ja maalaisjärkeä. Yltöpäinen mies tai nainen ei näissä hommissa menesty.

Eteran
Työkykypalkinnon
voittaja 2015 on
**UPM
SILVESTA**



Jukka Koivumäki, toimitusjohtaja

Tutustu voittajaan –
etera.fi/tyokykypalkinto

etera
Tässä ajassa.



Marko Sieppi kertoo käsittelevänsä hyvässä harvennuskohteessa yli 1 000 runkoa päivässä.



Juha Simola (vas) ja Jorma Vahos arvostavat koneenkuljettajien osaamista. Ammattitaitoa vaaditaan erityisesti kuusikoiden harvennushakkuissa.



Yhteismetsällä hyviä hakkuukohteita

TEKSTI JA KUVAT PIRJO HAVIA, METSÄPREMIUM OY

Iso metsikkökuvio, hoitotyöt ajallaan ja kunnollinen ennakkoraivaus – siinä hyvän korjuukohteen eväät Mustialan yhteismetsän alueella. Juha Simola, Mustialan yhteismetsän toiminnanjohtaja, odottaa puunkorjuussa hyvää ja tasaista korjuujälkeä.

Mustialan yhteismetsä on noin 6 000 hehtaarin pinta-alallaan eteläisen Suomen suurin yhteismetsä. Yhteismetsä on perustettu vuonna 1950 niin sanottuna asutusyhteismetsänä eli asutustilojen yhteisenä metsämaa-

na. Hakkuusuunnite on kasvanut alkuvuosien noin 14 000 m³:stä/v tämän päivän noin 29 000 m³:iin.
– Yhteismetsän metsäsuunnitelma uusittiin viimeksi vuonna 2009. Silloin hakkuusuunnitetta voitiin kasvattaa kolmanneksella. Metsiä on hoidettu hyvin ja hakkuita tehty tasaiseen tahtiin, kertoo Mustialan yhteismetsän toiminnanjohtaja **Juha Simola**.

Hyvä sijainti tuo etuja

Yhteismetsä myy puuta joka vuosi. Hakkuukertymästä noin puolet tulee harvennuksilta ja toinen puoli uudistushakkuista, myös tukin ja kuidun suhde on puolet ja puolet. Lounais-Hämeen alueella, jossa yhteismetsä sijaitsee, on puunmyynnin kannalta hyvä kilpailutilanne.

– Harvennuspuunkin ostajia on kolme. Tukeista voimme lähettää

tarjouspyynnön seitsemälle ostajalle, toteaa Simola.

– Leimikot myydään 95 %:sti pystykaupalla, loput hankintakaudella. Yhteismetsän kaksi metsuria hakkaavat metsänhoitoiden ohessa ylispuukohteita hankintana. Myös tiestö on alueella kohtuullisen hyvä.

Toimitusjohtaja **Jorma Vahos** MetsäVahos Oy:stä on Simolan kanssa samaa mieltä alueen eduista.
– MetsäVahos Oy:n toiminta-alueella on neljä suurehkoa yhteismetsää: Riitalan, Someron, Torajärven ja Mustialan yhteismetsät. Yhteismetsien leimikot ovat isoja ja metsät hyvin hoidettuja, kiittää Jorma Vahos.

Perinteikäs ja luotettu toimija

Jos on yhteismetsä perinteikäs ja luotettu puuntuottaja alueel-

laan, sitä on myös MetsäVahos Oy metsäkoneyrityksenä. Jorma Vahos on yrittäjä jo kolmannessa polvessa. Isä hankki vuonna 1979 ensimmäisen metsäkoneen, Lokomo 909 ja ensimmäinen moto alkoi yrityksen leivissä ryskättämään vuonna 1999. Jorma aloitti vuonna 1979 rekan ratissa ja jo samana vuonna uuden Lokomon penkillä. Siitä hän on päätenyt voimakkaasti kasvaneen metsäkoneyrityksen johtoon. Nyt palkkalistoilla on 17 kuljettajaa ja työmaila 15 konetta.

– Ei ole alanvaihto tullut mieleen. Metsässä ja luonnossa oleminen on tässä hommassa parasta itsenäisen toiminnan ohella.

Yritys korjaa noin puolet Mustialan yhteismetsän vuotuisista hakkuista. MetsäVahos Oy:lle Mustialan yhteismetsän hakkuut merkitsevät noin kymmenesosaa vuoden työmäärästä.

– MetsäVahoksella on pitkäaikaiset, osaavat kuljettajat ja tiedotus kuskilta yhteismetsälle toimii hyvin, Juha Simola painottaa.

Kuljettajalle tärkeää koneen toimiva tekniikka

MetsäVahos Oy uusii koneitaan 10 000-15 000 ajotunnin välein. Sekä urakoitsija että kuljettaja **Marko Sieppi** pitävät tärkeänä ja tervetulleena teknistä kehitystä, joka on tapahtunut erityisesti mittatarkkuudessa ja laitteiden toimintavarmuudessa. Myös paikkatiedon hyödyntämisen monipuolisuus on otettu ilolla vastaan.

– Tietotekniikan kehittyminen on tuonut työhön helppoutta ja nopeutta, toteaa Marko Sieppi.

Sieppi on Muonion miehiä, joka on lähtenyt Pohjois-Suomesta metsurin töiden päätyttyä Etelä-Suomeen koneenkuljettajak-

si. MetsäVahos Oy:ssä hän toimii ensisijaisesti harvennushakkuissa moton kuljettajana.

– Vähälumisuus alkaa jo miellyttämään, hän naurahtaa.

Niin Sieppi kuin Vahoskin arvostavat huolellisia leimikoiden karttarajauksia. Koneiden GPS:t pitävät yleensä koneen hyvin leimikon rajojen sisällä. Mutta jos leimikko on rajattu huolimattomasti kartalle, kasvaa rajanylityksen riski.

Sieppi toivoo, että koneenvalmistajat perehdyttäisivät nykyistä enemmän kuljettajia koneiden tekniikkaan. Silloin hyvästä kehityksestä saataisiin nopeammin hyöty irti.

Ennakkoraivaus avainasemassa

Koneen toimintavarmuuden ja automatiikan ohella oleellista työn

tehokkuuden kannalta on leimikon ominaisuudet. Sieppi painottaa erityisesti ennakkoraivauksen ja riittävän poistuman tärkeyttä.

– Yhteismetsällä ja muilla isoilla metsänomistajilla hakkuut on säännöllisiä ja metsät hyvin hoidettuja. Ennakkoraivaukset on tehty. Sellaiseen leimikkoon on mukava mennä, sanoo Sieppi.

Mustialan yhteismetsä kasvaa

Mustialan yhteismetsään liittyy joka vuosi 1-2 uutta osakasta liittämällä metsänsä yhteismetsän alueeseen osuuksia vastaan. Lisäksi yhteismetsän osakaskunta ostaa uusia alueita. Pienien tilojen liittämisen ja ostojen myötä paranee hitaasti mutta varmasti myös tilarakenne Lounais-Hämeen alueella. Juha Simola kannustaakin alueen metsänomistajia tutustumaan yhteismetsän toimintaan.



Maatalous työllistää heikosti

ARI PIHLAJAARA

Maatalous on monella paikkakunnalla maaseudun taloudellinen selkäranka. Maatalouden harjoittaminen elättää runsaan joukon eri alan yrittäjiä sekä heidän työntekijöitään ja pitää siten pyörät pyörimässä. Mikäli maatalous voi huonosti, vaikutukset heijastuvat laajalle.



Olli Katila työllistyy maataloudessa pääasiassa ljetteen levityksessä. Sikaloista levitetään liete pelloille keväisin ja syksyisin, kaksi kertaa vuodessa. Navetoista lietettä levitetään 3-4 kertaa vuodessa, syksy on ljetteen levityksen sesonkiaikaa.

Salaojitus Leppinen Oy **Martti Leppisen** mukaan esimerkiksi navettainvestoinnit ovat lähes jäässä kun investointitukipäätökset jätettiin tekemättä kun Ely-Keskukselta loppui rahat syksyllä 2014, Leppinen havainnollistaa tukien ja maatalouden merkitystä maaseudun yritystoiminnalle.

– Koko kesä on odoteltu myönteisiä investointitukipäätöksiä. Kun kaksi vuotta sitten navettarakennushankkeita oli monella kylällä, nyt ei ole mitään. Eikä silloin työllisty myöskään paikalliset koneyrittäjät, putkimiehet, sähkömiehet, timpurit, rakennusurakoitsijat eikä autoilijat.

– Työmäärää havainnollistaa se, että esimerkiksi koneyrittäjä työllistyi aikaisemmin lähes koko kesäksi yhteen navettahankkeeseen. Navetan pohjatyöt, viimeistelytyöt ja erilaiset liikenne- ja pihajärjestelyt olivat koneella tehtäviä. Maaseudulla toimiville koneyrittäjille nämä hankkeet olivat merkittävä työllistäjä.

– Nyt syksyllä tukipäätöksiä on investointien osalta ruvennut tulemaan. Mutta kun taloudellinen tilanne on epävarma, investointisuunnitelmat laitetaan hyllylle odottamaan tulevaa aikaa. Myös laki jarruttaa hankkeiden käynnistymistä, töitä ei voi aloittaa ennen kuin myönteinen tukipäätös on tehty. Maatalouden harjoittaja ei voi edes omalla riskillään aloittaa töitä ennen tukipäätöstä, Leppinen ihmettelee. Esimerkiksi salaojityöt ovat olleet kortilla tänä kesänä.

Maidon- ja lihantuottajilla on samanlaiset ongelmat taloudessaan. Tuotteen hinnat ovat painuneet voimakkaasti, erityisesti maidon tuottajahinta on romahtanut Venäjän viennin loppumisen myötä. Viime vuosien isot investoinnit heikentävät nyt erityisesti maidontuotannon kannattavuutta, lihantuotannossa investoinnit ovat olleet maltillisempia, Martti Leppinen selvittää heikon taloudellisen tilanteen taustatekijöitä. Ja jatkaa, että kun tilallisilla ei ole ra-

haa, koitetaan tehdä kaikki mahdolliset työt itse. Ja jos joudutaan teettämään ulkopuolisilla, laskunmaksut viivästyvät.

Koneurakointi O. Katila Ky:n **Olli Katila** on havainnut saman kuin Martti Leppinenkin. Raha ei kierrä enää samalla tavalla maataloudessa kuin muutama vuosi sitten. Raaka-aineiden kuten rehun hinnat ovat nousseet ja samanaikaisesti sianlihan hinta on ollut huono jo pitkään. Se on johtanut siihen, että lihan- eikä maidontuotannossa ole investoitu mihinkään enää viimeiseen kolmeen vuoteen.

– Kaikessa koitetaan säästää. Liete levitetään joko tilan omalla tai kimpakärryllä eikä palveluja osteta ulkopuolelta. Se taas ei ole hyvä asia, sillä muu kuin navetassa tehty työ on pois varsinaisesta liiketoiminnasta. Navetan tuotos heikkenee jos isäntä on liian kauan poissa omalta työmaaltaan. Lihan tuottajan pitäisi muistaa, että tilan tuotto tulee navetasta, ei koneilla, Katila huomauttaa.

– Maataloustuotannon heikko taloudellinen tila näkyy maksukäytävyyksissä. Aikaisemmin maksuajat olivat seitsemän päivää nettona, nyt pisimmillään jo 32 päivää. Osa laskuista on hyvin pitkällä maksuajoilla, sillä ne odottavat marraskuun tukien tilityksiä, jonka jälkeen ne menevät maksuun.

– Maidontuotannon tila on taloudellisesti vielä kohtuullinen. Maksuajat ovat kasvaneet seitsemästä päivästä 21:een päivään. Verrattuna lihantuotantoon, jossa tuottajahinnat ovat olleet alhaalla jo pitkään, maidon tuottajahinta on romahtanut verrattain vähän aikaa sitten, Olli Katila toteaa.

Sekä Leppisen että Katilan mukaan asialle on paikallisesti paljon tehtävissä. Maatalouden harjoittajat eikä kukaan muukaan halua elää tuilla, maataloudelle olisi tärkeää, että tuotteista saataisiin oikea hinta. Mikäli ruoan hinta saataisiin oikealle tasolle ja ihmisen ostamaan kotimaista sekä tuottajalle maksettavat hinnat nousemaan, tilanne helpottaisi.

Maataloustuottajien talous tiukilla

Kun aikaisempina vuosina maatalouden heikko tilanne on vaihdellut eri tuotantosektoreiden kesken, nyt kaikilla on kireää ja on ollut jo viimeiset 1-2 vuotta. Matala tuottajahinta ja samanaikaisesti nousseet kustannukset ovat ajaneet maataloustuotannon ahdinkoon. Halpa ruoka on päässyt ongelmiin.

Jos haluaa eritellä tukalimassa taloudellisessa tilanteessa olevan maatalouden tuotantosuunnan, on se viljan- ja sianlihan tuotannossa. Maidontuotannossakin on tiukkaa, mutta eurooppalaiseen hintatasoon verrattuna maidolla menee vielä kohtuullisesti, arvioi maatalouden taloudellista tilannetta ProAgria Etelä-Pohjanmaan palvelupäällikkö **Henri Honkala**. Tukipolitiikan muutos heikentää tilannetta lisää.

– Lihantuotannossa on ollut heikko suhdanne jo monta vuotta. Sen myötä yrittäjien varmuusvarannot ja säästöt, joita kerrytettiin parempina aikoina, on syöty. Maidontuotannossa on investoitu tekemällä investointilaskelmia paremmalla maidon tuottajahinnalla. Kun hinta on romahtanut, toimintaa pitää sopeuttaa vastaamaan uutta tilannetta. Ja siinä on hirveä työ.

– Ohjauksen vaihtuminen vaikuttaa maataloustukien maksamisen tasoon ja aikatauluun. Tukien maksamisyhtymä muuttuu, syyskuun tuen maksatus siirtyy lokakuulle ja vuoden 2015 viimeinen tukimaksatus viivästyy kesäkuuhun 2016. Se vaikuttaa yrittäjien kassavirtaan, sillä esimerkiksi lainanhoitomaksut on rytmitetty aikaisemman tukiaikataulun mukaan.

– Lisäksi maataloustukien taso on laskenut muissa tuotantosuunnissa paitsi naudantukituotannossa. Viljanviljelyssä tuki on laskenut eniten, 50-80 euroa heh-

taaria kohti. Se merkitsee noin 10 prosentin tuen pienenemistä, Henri Honkala selvittää heikon taloudellisen tilanteen taustalla olevia tekijöitä.

Sianlihan, siipikarjan ja viljan tuotannossa energiakustannukset ovat merkittävässä roolissa. Energiakulujen lasku on osaltaan pelastanut kyseiset tuotantosuunnat ylityspääsemättömistä ongelmista. Lannoitteiden hinnat ovat pysyneet kutakuinkin samalla tasolla vuoden 2009 hintojen roimamman nousun jälkeen. Uudet rakentamismääräykset, uuden teknologian käyttöönotto ja tiukentuneet päästövaatimukset ovat osaltaan nostaneet kone- ja rakentamiskustannuksia. Kaikkiaan maatalouden kustannustaso on ollut lievästi nouseva.

– Viljan hinta on halvemmalla tasolla kuin 2-3 vuotta sitten mutta lievästi paremmalla tasolla kuin viime vuonna. Viljantuotannossa saattaa siis kertyä hieman enemmän myyntituloja kuin viime vuonna, jos onnistui saamaan puitua kaiken. Kotieläinpuolella myyntitulot ovat laskeneet, maidontuotannossa eniten, noin 15-20 prosenttia.

– Maksuvalmius on riippumatta tuotantosuunnasta erittäin ohut. Harvoin tukimaksukset ovat olleet niin tärkeitä kuin nyt. Maksukäyttäytyminen näkyy, maataloudessa maksuajat ovat pidennet ja niitä on siirretty odottamaan tulevia tukimaksatuksia.

Heikko taloudellinen tilanne ei ole vielä heijastunut tilanmyyntei-

nä tai konkurssina Etelä-Pohjanmaan alueella. Sen sijaan investoinnit koneisiin ja rakennuksiin ovat jäissä. Erityisesti sianlihan ja viljantuotannossa on aikaisempien kireiden vuosien myötä kertynyt investointivelkaa. Ja kerty edelleen, Honkala arvioi. Talous näkyy myös pellon hinnoissa, jotka ovat Etelä-Pohjanmaalla läheneet loivaan laskuun. Myös pellon vuokrahintojen nousu on taittunut. Suhdanne on kuitenkin taittumassa.

– Ensi vuodesta on odotettava vielä taloudellisesti huono, vaikkakin aallonpohja on jo saavutettu. Vuoden 2017 osalta on odotettava selvää käännettä parempaan, ellei maailmanmarkkinoilla koeta uusia yllätyksiä.

– Ruoan kulutus kasvaa maailmantaloudessa ja sitten kun kulluttajat suuntaavat ostojaan taas parempiin tuotekategorioiden, maataloudenkin tilanne helpottaa. Toisaalta Kiina on iso vaikuttaja ruokamarkkinoilla, sekä hintoihin että varastotilanteeseen. Kotimaissakin maatalouden taloustilanteessa on kyse globaaleista markkinoista ja niiden vaikutus heijastuu suoraan tänne. Suomi ei ole erillisen saari tässä mielessä, Henri Honkala huomauttaa. Varastot ovat kasvaneet elintarvikkeilla, ollaan yli tuotantotilanteessa. Esimerkiksi maidon osalta vienti on Valion varassa. Ja kun Venäjän vienti taysäsi, Valion on keksittävä uusia markkinoita myymilleen maitotuotteille.

Rottne Industri Ab – palasi Suomen metsäkonemarkkinoille

ERKKI EILAVAARA

Suurin hakkuukone on Rottne H21, hakkuukoneita on neljä eri kokoluokkaa.

Pienin hakkuukone on Rottne H8. Niitä on ajossa yli 60 kpl Ruotsin Värmlandissa ja mm Norjassa.



Johtopaja, Rottne tekee paljon itse koneen osista, mm. johdotukset. Akselistot on NAF:lta Saksasta, moottorit John Deereltä Ranskasta, renkaat Nokian Heavy Tyresiltä tai Trelleborg:lta.



Ajokoneista F10 – lisäkoodilla D, on kevin neljän kokoluokan koneista.



Rottne Blondin on vanhemmalle koneväelle tuttu myös Suomessa, vientipäällikkö Jan Hennberg tuntee talon historian.



Suomen Työkone Oy:n tiimi ja tuotekoulutuksen vetäjät Rottnelta. Timo Yli-Hakola (vas.), Rolf Nilsson, Kenth Åkesson, Tatu Rintamäki ja Juha Pukkala (oik.)

Uusi toimija on tullut kilpailuille metsäkonemarkkinoillemme. Kokonaan uudesta toimijasta ei ole kysymys, sillä Rottne - metsäkoneet olivat Suomessa mm. 1970 - luvulla, mm Rottne Blondin ajokone (1968 - 1985). Uuden konetyypin julkistus oli silloisilla Elmia-messuilla Jönköpingissä. Sen verran taustaa, että metsämies Börje Karlsson perusti yrityksen nimeltä "Börjes Mekaniska Verkstad". Tästä yrityksestä muotoutui nykyinen Rottne Industri Ab. Sijaintipaikka on edelleen yli 400 km Tukholmasta etelään, Rottne. Alue on Smålandia. Yli 220 henkilön työnantaja ja liikevaihdoltaan yli 45 miljoonan euron (450 milj. SEK) teollisuusyritys on panostanut voimakkaasti tuotekehitykseen. Rottne on valmistanut yli 6000 metsäkoneita, päämarkkina-alueen ollessa Eurooppa ja Pohjois-Amerikka sekä Venäjä. Rottnen oma lehti "Greppet" kertoo 60 – juhluvuodesta ja jatkopanostuksista tuotekehitykseen. Ensimmäinen "yhden miehen" prosessori 770 tehtiin vuonna 1976. Tähän asti suurin panostus tehtiin vuosina 2013 - 2014.

Nykyinen toimitusjohtaja on **Rolf Andersson**, perustajan poika. Perustaja **Börje Karlsson** aloitti metsätöissä isänsä apurina maatalustraktorilla, mistä sitten omien, itse kehitettyjen "metsäkoneiden" myynnin seurauksena ryhdyttiin valmistamaan koneita pelkästään muille. Ensimmäinen itselle tehty maatalustraktorin alustalle tehty vaijeripuomikone myytiin naapurille ja seuraava hieman kehittyneempi seuraavalle naapurille, sana Rottnesta levisi työmaiden kautta.

Tuotanto on tasaista

Rottne Industri Ab valmistaa noin 12 - 13 konetta kuukaudessa. Kotimaan konemyynnin osuus on 50 %, toinen puolikas menee lukuisiin Euroopan maihin ja nyt taasen vauhdilla Pohjois-Amerikkaan. Australia on ollut aikaisemmin vahvaa aluetta, mutta markkinasta on nyt luovuttu. Tuoteohjelmassa on neljä ajokonemallia ja neljä hakkuukonemallia. Ajokoneisiin saa muunneltavat kuormatilat. Rottne F13 (c-moottori) ajokoneeseen saa taka-akseliston kääntyvänä. Rottne - alustalla on valmistettu myös metsämaanmuokkaajia, miinan raivaajia, hakkeen ja jätteiden kul-

jetukseen laitteita. Myös tuhkan metsään leivitykseen on tehty alustoja. Näiden osuus on kuitenkin pieni. Pääpaino on metsäkoneissa. Suomeen Rottne - metsäkoneita tuo Suomen Työkone Oy Seinäjoelta. Ensimmäinen ajokonekauppa on tehty ja luovutus on joulun seudussa. Esittelykiertä on tehty ja Länsirannikon konepäivillä oltiin mukana, konekauppias **Timo Yli-Hakola** kertoo.

Rottnen vahvuudet – oma osavalmistus

Vientipäällikkö **Jan Hennbergin** mukaan Rottnen vahvuuksia on oman osavalmistuksen korkea laatu, koneiden helppo huollettavuus ja mm ohjaamoiden mukavuus sekä hiljaisuus. Rottnelta on Comfort Ride ohjaamot. Akselistoja koskeva yhteistyö on alkanut jo lähes 60 vuotta sitten saksalaisen NAF:n kanssa. Moottorit tulevat John Deereltä Ranskasta. Rengastoimittajina ovat Trelleborg ja Nokian Heavy Tyres. Kuormaimet ja hytöt sekä osa hakkuupäistä tehdään itse. SP-hakkuupäät ovat myös vahvasti hakkuukoneiden varustelustalla. Raskaat rungon osat valmistetaan alusta asti omalla konepajalla Lenhovdassa. Näitä ovat mm kuormai-



Rottne juhlii 60 vuotta taivaltaan.



Tuotantolaitokset ovat Växjön lähellä 3000 asukkaan Rottnessa. Omia konepajoja on Lenhovdassa 30 km Rottnesta ja Pohjois-Ruotsin Stenselessä. Pienemmässä rakennuksessa aloitettiin 60 vuotta sitten, taustalla uusi konttorirakennus.

men osat, sylinterit ja rungon osat. Stenselessä tehdään ohjaamot, isoimmat kuormaimet ja hakkuupäiden rungot. Rottnen Stenselen toimipaikka on entisen konkurssiin menneen Kockums Skogsmaskinin konepaja. Kaikki loppuasennustyö on Rottnessa, noin 120 km Jönköpingistä Växjön suuntaan.

Käsityön osuus on iso

Myös tuotekehitys ja pienosavalmistus sekä uusi tuotekoulutuskeskus ovat Rottnessa. tehtaalla tekee sen havainnon, että käsityön osuus on suuri, automaattisia työstökoneita ja hitsausrobotteja on vähälukuinen määrä. Ruotsissa Rottnelta on 16 paikkakunnalla itsenäistä jälleenmyyntiä ja huoltoja vaarasapalveluineen. Pohjoisin on Piteå ja eteläisin Hässleholm. Eurooppaan myynnissä ollaan dealereitten varassa, kuten myös Pohjois-Amerikassa, vientipäällikkö Jan Hennberg kertoo. Jan Hennberg on monelle suomalaiselle tuttu mies mm FinnMETKO-näytelyistä. Rottne Industri Ab on mukana Suomen Työkone Oy:n osastolla ensi syyskuun alun FinnMETKO2016 - tapahtumassa. Saksan Rodingin KWF:ssä Rottne on mukana kesäkuussa 2016.

Kiinan metsäministeriön edustajia Jämsän ammattiopiston vieraana



Kiinalainen asiantuntijaryhmä Jämsässä JAO:n Myllymäen piha-alueella isäntineen; metsäkone- ja logistiikkakoulutuksen keskuksessa.

Jyväskylän koulutuskuntayhtymä isännöi monipäiväistä asiantuntijavierailua. Kiinan valtionhallinnon edustajia ja metsäalan asiantuntijoita vieraili Keski-Suomessa Suomi-Kiina-metsäseminaarin yhteydessä 13.–14.10.2015. Seminaarin järjesti Maa- ja metsätalousministeriö yhteistyössä Jämsän ammattiopiston (JAO) kanssa. Seminaarin ohjelma painottui metsä- ja biotalouteen ja erityisesti sen tulevien mahdollisuuksien esittelyyn.

ERKKI EILAVAARA

Koulutuspäällikkö Ari Salmela JAO:lta (vas.), Kai Laaja Metsä-Multia Oy:stä, Arto Tähkävuori Metsäliitosta ja Teemu Seppä MMM:stä Saarijärven metsäkohteella.



Metsä-Multia Oy:n Scorpion -harvesterimies Kyösti Karhila (oik.) haastattelussa, keskellä tulkintehtävissä hyvin suomenkieltä puhuva opiskelija Dinglin Cai.



Seminaarin vieraat olivat Kiinan metsäministeriön (State Forestry Administration) edustajia ja Koillis-Kiinan Liaoningin maakunnan metsäalan asiantuntijoita. Seminaarin pääpaino oli yksityismetsätaloudessa. Jämsän ammattiopistolla esiteltiin suomalaista metsäpuolen koulutusosaamista, metsäalan simulaatio-opetusta ja tuotiin esiin koulutusviennin mahdollisuuksia. Seminaarissa puhui mm Maa- ja metsätalousministeriön virkamiehiä. Käännöstyötä kiina-suomi-kiina toteutti Dinglin Cai Helsingin Viikistä.

Jatkoa saattaa seurata FinnMETKO2016 tapahtumassa syyskuussa

Kiinan ja Suomen seuraava metsäkokous saatetaan järjestää Keski-Suomessa FinnMETKO2016-näyttelyn yhteydessä. Edellinen kokous pidettiin viime vuonna Pekingissä. Kokous Suomessa on varteenotettava vaihtoehto. Asia varmistuu myöhemmin. Jämsä olisi hyvä paikka tällaiselle kokoukselle ja näyttely sopii aiheeseen, kertoo ylitarkastaja Teemu Seppä MMM:stä. Syyskuun kokoukseen osallistuisi noin 20 kiinalaista vierasta ja joukko suomalaisia.

Metsä-Multia Oy:n ja Metsäliiton työmaakohde Saarijärven Pajupurolla

Koneelliseen puunkorjuuseen ja sen koneisiin tutustuttiin Metsä-Multia Oy:n, Metsäliiton ja Ponsse Oy:n toimesta. Noin 9 hehtaarin männikön harvennus tuo puuta tien viereen noin 500 kuutiometriä. Operaatiopäällikkö Arto Tähkävuori Äänekoskelta kertoi vierailun määrän lisääntyneen merkittävästi Äänekosken investointipäätöksen seurauksena. Mm EU-virkamiehiä ja poliitikkoja oli edellisellä viikolla metsäkohteilla. Vieraita kiinnosti niin Aki Väärämäen ajama ELK-kuormatraktori kuin Metsä-Multia Oy:n Scorpion-

hakkuukone. Hakkuukonetta ajoi Kyösti Karhila, jolla on kokemusta metsäkonetyöstä useampi vuosikymmen, joten hän tietää mistä puhua vieraiden kysyessä. Metsä-Multia Oy on Laajan veljesten, toisessa sukupolvessa, Akin ja Kain puunkorjuuyritys, jolla on työntekijöitä 70 henkilöä. Kai Laajan mukaan pisimmät työsuhteet ovat vuosikymmenten mittaisia, työntekijöiden pysyvyys ja ammattiosaaminen Multialla on ollut ja on korkeata tasoa.

Vierailun isäntä JAO lyhyesti

Jämsän ammattiopisto on yksi Suomen suurimpia metsäalan kouluttajia ja aktiivinen kansainvälinen toimija metsäosaamisen viennissä. Jämsässä metsäalan koulutuksen volyyymi on kaksinkertaistunut viimeisen kolmen vuoden aikana erityisesti kotimaisen työllisyystarpeen lisääntyessä. Nyt toteutettu Suomi-Kiina-seminari on osa pitkään jatkunutta ministeriöiden välistä metsäyhteistyötä. Seminaarin tavoitteena oli vahvistaa jo olemassa olevaa toimivaa yhteistyötä suomalaisten ja kiinalaisten viranomaisten ja alan toimijoiden välillä. Pitkäjänteinen yhteydenpito voi johtaa käytännön toimiin. Jämsässä on tehty tarjouksia koulutusviennistä. JAO:n Ari Salmelan mukaan metsäkoneen kuljettajatutkinto sekä koneellisen puunkorjuun erikoisammattitutkinto näyttötutkintoina voisivat olla osa valtakunnallisista pilottitutkinnoista. Haluaisimme viedä metsäkoneenkuljettajatutkinnon Kiinaan tai vaihtoehtoisesti Latinalaiseen Amerikkaan, Salmela jatkaa. Mm. Kiinasta puuttuu lähes kokonaan työntekijätason puunkorjuukoulutus. Lisäksi suurin osa puusta korjataan yhä miestyönä, Salmela kertoo.

Tämänkertaisen vierailun ja seminaarin käytännön järjestelyistä vastasivat ylitarkastaja Teemu Seppä Maa- ja metsätalousministeriöstä ja koulutuspäällikkö Ari Salmela JAO:lta.

Jao:n Ari Salmela keskustelemassa Ponsse China Ltd:n toimitusjohtaja Risto Kääräisen kanssa.



Jyväskylän koulutuskuntayhtymä lyhyesti:

Jyväskylän koulutuskuntayhtymä on keski-suomalaisten kuntien omistama sivistyksen, taitamisen ja yrittäjyyden monikulttuurinen oppimisyhteisö ja työelämän kehittäjä. Kuntayhtymän tulosalueita ovat Jyväskylän aikuisopisto, Jyväskylän ammattiopisto, Jämsän ammattiopisto, Jyväskylän lukiokoulutus, Jyväskylän oppisopimuskeskus, kiinteistöliikelaitos ja kuntayhtymän johto. Jyväskylän koulutuskuntayhtymästä enemmän kotisivuilla www.jao.fi



Nuori mies Aki Väärämäki on ollut Metsä-Multia Oy:n metsäkoneissa jo 8 vuotta.



Helsingin Viikissä, yliopistolla, metsätalouden opintoja päättävä Dinglin Cai tuntee hyvin Suomen ja Kiinan metsätaloutta.

MOIPU

MONIKÄYTTÖKOURAT, SYÖTTÖRULLAT JA SORTTERIT

MOIPU 300 FB

www.moisioforest.com

MOISIO FOREST OY Taneli Moisio 040 590 3131
 Petrus Moisio 040 7696 663
 etunimi.sukunimi@moisioforest.com

Vanhus kerjää kunniaa



Erkki Lähde: Suomalainen metsäsota. Miten jatkuva kasvatus voitti avohakkuun
Into Kustannus. 413 s.

Muistelmateoksen kirjoittaminen ei ole vaikeaa. Sen myyminen on. Kustantajat torjuvat useimmat tarjotut muistelmat, ellei kirjoittajalla ole hyvää suunnitelmaa markkinoinnista. Vanha kikka on jättää henkilöhakemisto pois. Tällöin kirjakaupassa teosta selaileva tuttava ei helposti löydä, mitä kirjoittaja lausuu hänestä. On houkutus ostaa kirja, jos arvelee, että kommentteja on.

Toinen menetelmä on, että kirjoittaja soitelee tutuilleen muka kysyäkseen jotakin yksityiskohtaa ja antaa siten ymmärtää, että kirjassa mainitaan tämäkin henkilö. Temppu lisää menekkiä.

Mutta nyt ilmestynyt Into Kustannuksen kirja on vielä kekseliäämpi. Kirjansa lopussa **Erkki Lähde** luettelee kolme sivua henkilöitä, joiden edesottamuksia mainitaan kirjassa. Kun sivunumeroita ei anneta, paksun kirjan selailu on toivoton tehtävä kirjakaupan myyjän katsoessa paheksuvasti. Kirja on ostettava.

Toivottavasti Into Kustannuksen keksintö ei leviä. Lukijallakin pitäisi olla kuluttajan suoja.

Ilman Lähdettä ei olisi jatkuvaa kasvatusta

Kirja tekee vakuuttuneeksi, ettei nykyisessä metsälaisissa olisi lupaa harjoittaa jatkuvaa kas-

vatusta ilman Lähden sitkeyttä. Tällainen tunnustus voidaan antaa täysin riippumatta siitä, mitä mieltä jatkuvan metsänkasvatuksen mahdollisuuksista ollaan. Vanhan vallan voimakkuus tosin näkyy siinä, ettei metsälaisista löydy termiä jatkuva kasvatus. Tämän termin keksi Lähden ystävä, selvänäkijänä ja kaukoparantajana mainetta niittänyt **Tapio Kaitaharju**, jolla oli alan ulkopuolisenä pelisilmää ymmärtää, ettei termi metsänhoidollinen harsinta ole myytävissä suurelle yleisölle.

Kirjassa kuvataan Lähden toimintaa Metsäntutkimuslaitoksen palveluksessa. Hänet nimitettiin ensin maantutkimuksen professorin virkaan, sitten metsänhoidon professoriksi. Lähden toive oli saada Metsäntutkimuslaitos toteamaan hänet päteväksi myös suometätieteen professorin virkaan, mutta sitä ei laitoksen hallinto suonut myönteisistä asiantuntijalausunnoista huolimatta.

Kaikkissa nimityksissä Lähdeellä oli hallinnossa tiukkoja vastustajia. Lähde kertoo yksityiskohtaisesti, millaisia keinoja käytettiin. Myös viran hoito oli kiistojen kohteena.

Erityisen hankalaksi viran hoito tuli, kun **Eljas Pohtila** nimitettiin Metsäntutkimuslaitoksen ylijohtajaksi. Lähde kertoo, että Pohtila valittiin ylijohtajaksi siksi, että häntä pidettiin riittävän kovana miehenä panemaan Lähde kuriin. Riippumattomista lähteistä on saatu sama tieto, että näin todella oli. Sekä vaikutusvaltainen metsäteollisuus että vielä vaikutusvaltaisempi MTK oli tämän takana.

Lähde ei kuvaa uskottavasti, miksi kumpikin taho piti häntä henkilönä, joka olisi pitänyt panna kuriin. Ilmeinen syy on, että Lähde oli puheissaan ja toimissaan äärimmäisen heravivainen. Vastustettavia herroja olivat niin metsäteollisuuden edustajat kuin yksityismetsätalouden hallinto. Totta kai herrat hermostuivat, kun metsänhoidon pääprofessori räksytti asiasta jos toisestakin.

Lähde pyrkii unohtamaan rajatietosekoilunsa

Kirjassaan Lähde yrittää kuvata toimintaansa niin, että syntyisi mielikuva vakavasti otettavasta luonnontieteilijästä. Toisin kuin varhaisemmissa kirjoissaan ja pienemmissä kirjoituksissaan, hän ei nyt muistelmateoksessaan vetoa luonnon salattuihin henkivoimiin, joita niille herkistynyt näkijä, Lähden ystävä Tapio Kaitaharju opetti hänelle. Lähde ei kirjassa selitä uskomuksiaan, joihin kuuluvat luonnon sieluttamisen kautta niin tontut ja maahiset kuin elollisten olioiden henkivoimia kuvaavat aurat.

Vakavasti otettavana luonnontutkijana esiintyminen ei vakuuta. Onko Lähde unohtanut, että hän maasäteilyyn uskova perusti istutuskokeita, joissa taimet olivat väitetyjen säteilylinjojen risteyksissä, linjoilla tai niiden ulkopuolella? Entä Metsäntutkimuslaitokselle ostettu Kirlian-kuvauslaitteisto kasvien henkimaailman kuvaamiseen? Eikä luonnontieteellisestä lähestymistavasta todista sekään, että takavuosina Lähde väitti vanhojen mäntyjen

latvuksen taipumista pohjoiseen johtuvan etelästä tulevasta saasteista ja UV-säteilystä. Vastoin kirjassa esitettyä puolustelua, Lähde väitti Suomen metsien tuhoutuvan, ei vain vaurioituvan.

Lähde ei halua kirjassa tunnustaa, kuinka syvästi hän hurautti rajatiedon pauloihin ja itsekä esiintyi kirjoittajana luonnontieteelliset menetelmät liian rajoittuneina näkevissä yhteisöissä. Tässä joukossa esimerkiksi toistettavuus ei ollut tärkeää, vaan ainutkertainen kokeminen saattoi olla riittävä osoitus ilmiöstä. Tämä "unohtaminen" näyttää kuitenkin Lähdettä vastustaneen tutkijajoukon yksipuolisuudessa valossa. Monille näistä tutkijoista esimerkiksi jatkuva kasvatus oli neutraali asia, mutta he vastustivat Lähdettä hänen innostuttuaan uskomusasioista ja sekoittaessaan niitä metsäntutkimukseen. Maaäiti ei ollut Lähdeelle pelkkä sanonta, vaan uskumuksellinen kannanotto luonnosta.

Kirjassaan Lähde kyllä myöntää kiinnostuksensa rajatietoon, mutta puolustelelee asiaa sillä, että myös kirkkouskovaisilla on omat opinkappaleensa. Totta, mutta jos joku tutkija alkaa sekoittaa uskontoaan tieteenharjoitukseen, hänestä tulee tiedeyhteisön silmissä hyl-

kiö. Lähden kritisoinnissa oli osin kyse siitä, että tiedeyhteisö oli näkevinään uskomusteorioista johdettuja tuloksia jo ennen kenttäkoekiden perustamista.

Yksisilmäisyyttä ja omahyväisyyttä

Lähden kirjan yksi puute on yksisilmäisyys. Konnia ovat Lähden vastustajat, sankareita hänen puoltajansa. Tämä asenne näkyy esimerkiksi siinä, että Lähde puolustaa voimakkaasti nyt oikeudessa tuomion saanutta Riihisäätiötä ja sen takana oleva Kannisten perhetä. Riihisäätiö rahoitti avokätisesti Lähden tutkimuksia, ja tältä kannalta puolustelun voi ymmärtää. Mutta olisi ollut kohtuullista miettiä, oliko oikein ohjata halpoja asumispalveluja tarjoavan säätiön kautta köyhien vuokralaisen rahaa Lähden tutkimuksiin. Näihin viritteliin Riihisäätiön tuomio ei perustunut, mutta on linjassa sen oikeuden käsitkysen kanssa, että Kanniset käyttivät säätiön rahoja muuhun kuin säätiön ydintoimintaan.

Kirjasta jää huono maku myös siksi, ettei Into Kustannus ole huolehtinut asiansa osaan kustannustoimittajan palveluista. Hyvä kustannustoimittaja olisi antanut Lähdeelle

neuvon, ettei uskonveljen ja -sisarien todistuksia Lähden erinomaisuudesta olisi kannattanut laittaa kirjaan. Nyt usean sivun mittaiset **Yrjö Norokorven, Minna Hakan, Matti Oikarisen, Olavi Laihon** ja monen muun laatimat kirjoitelmat profeettansa ansioista saavat lukijan kiemurtelemaan myötähäpeästä. Ei todennotta ole tyylikäs ratkaisu, että Lähde vokiotteli opetuslapsiaan kehuamaan häntä hänen itsensä kirjoittamaan kirjaan.

Suuri arvoitus

Kirjan runsaasta annista huolimatta Lähde ei kerro omaa näkemystään siitä, miksi Metsäntutkimuslaitoksen ylijohtaja Eljas Pohtila ilmeisesti vihasi häntä hyvin henkilökohtaisella tasolla. Huonot välit alkoivat jo silloin, kun Lähde johti Rovaniemen tutkimusasemaa ja Pohtila oli siellä tutkijana.

Selitykseksi ei kelpaa, että näkemykset tieteestä olivat erilaisia. Yleinen elämäkokeemus osoittaa, että tarvitaan vahvempi syy.

Où est la femme? Missä on nainen?

MATTI KÄRKKÄINEN

Tilaa 2015 vuosittain 70€+ alv
Koneyrittäjän 2015 kestoliittaus 67€+ alv

Nimi.....
Osoite.....
Postiosoite.....
Puh.....
Lahjattavuuden vastaanottoja
Nimi.....
Osoite.....
Postiosoite ja -toimipaikka.....

FinnMetko Oy
maksaa
postimaksun

FinnMetko Oy
tunnus 5007665
00003 HELSINKI

...kerroo kaiken koneella yrittämisesiä

työpäiväkirja
taskukalenteri

20 KONEYRITTÄJÄ TYÖPÄIVÄKIRJA

10 KONEYRITTÄJÄ

numeroa vuodessa

PARAS
KATTAUS
SISÄPIIRITIE TOA
ALALTA!
TILAA NYT
KONEYRITTÄJÄ!

Metsäkeskus tekee suunnitelmallista yhteistyötä yrittäjien kanssa



Suomen metsäkeskuksessa on aloitettu tänä vuonna yritys- ja yhteisöasiakkuusohjelman toteutus. Metsäkeskuksen asiakasneuvojat tapaavat yrittäjiä ja yhdessä mietitään, miten metsäkeskus voisi olla edistämässä yritysten liiketoimintaa, palvelujen kehittämistä tai yhteistyöverkostoa. Samalla asiakasneuvojat keräävät palautetta ja kehittämissuhteita metsäkeskuksen toiminnasta.

LEILA LAUKKANEN

Kuva: Janne Tahvanaisen arkisto
Kuvateksti: Janne Tahvanainen John Deeren G-sarjan lanseerauskuvaussissa.

Täyvimmän yhteistyön aloittaminen metsäkeskuksen kanssa on yksittäisen yrittäjän kannalta hyvä juttu. Yritys saa tietoa siitä, mitä apua metsäkeskuksesta löytyy ja sana leviää keskusteluissa myös eteenpäin yrittäjien keskuudessa. Toivottavasti tällä yhteistyöllä saataisiin myös byrokraatia vähenemään ja yrittäjät pääsisivät vaikuttamaan uusiin säädöksiin ja lakeihin jo valmisteluvaiheessa, sanoo Koneyhtymä Tahvanaisen ja Karelwood Oy:n toimitusjohtaja ja Janne Tahvanainen Kontiolahdelta, Pohjois-Karjalasta. Janne toimii Karjalan Koneyrittäjät ry:n varapuheenjohtajana ja metsäjohton puheenjohtajana. Valtakunnallisessa Koneyrittäjälitossa hän on metsävaliokunnan varajäsen.

Janne on osallistunut useiden metsäkeskuksen vetämien kehittämishankkeiden ohjausryhmätyöskentelyyn. Hänen mielestään hankkeissa ei pidä olla tärkeintä toimihenkilöiden työllistymisen, vaan konkreettiset ja osallistujia hyödyttävät tavoitteet. Parhaina kehittämishankkeiden tuloksina hän pitää nuorisolle suunnattujen Työvoimaa metsälalle ja Met-

säälä ammattiksi -projektien myötä syntyneitä Metsä-TET -verkostoa sekä Metsäopetus.fi -verkkosivustoja. – Nuoria pitää saada innostumaan metsälasta. Nuorten maailma löytyy verkosta. Metsälalan pitää saada viestinsä läpi sosiaalisessa mediassa ja vieläpä niin kiinnostavasti, että nuori klikkaa Jaa -naiskaa! Voisiko kiinnostuksen herättäjänä olla jokin näyttävä ennätystempaus, jolla mediakynnys ylittäisiin ja juttu lähtisi leviämään somessa, ideoi Janne.

Toimialan tulevaisuus

Metsätoimialan tärkeimpänä kehittämistarpeena Janne pitää valtion varoilla kerätyn metsävaratiedon avaamista. Näin myös suojelu- ja luontokohteet olisivat toimijoiden näkyvillä, eikä metsänomistajalla olisi tarvetta pantata tietoja. Metsään.fi -palvelun kautta tiedot olisivat yrittäjien käytössä ilman erillisiä suostumuksia. Hän näkee, että metsäkeskukselle tietojen avaaminen toisi uusia mahdollisuuksia ja lisäksi koko toimialan avoimuutta.

Metsälalan noste pitäisi Tahvanaisen mielestä hyödyntää täysimääräisesti vaikkapa metsälalan

työllistämiseen ja puunkäytön lisäämiseen tähtäävien kehittämishankkeiden kautta. Korjuuyrittäjiä puhuttaa tällä haavaa mahdollinen Kemera-tuen loppuminen kantokäsittelyltä. Janne pitää tätä tervetulleena asiana, hänestä kantokäsittelyn kustannukset pitäisi saada markkinaehtoiseksi ja säästyneet varat ohjata mieluummin nuorten metsien hoitoon. Kantokäsittelyä hän pitää tärkeänä, kunhan työn maksajana ei ole yrittäjä.

Koneyrittäjälitton roolin Janne Tahvanainen näkee vahvistuneen, sillä nyt myös maa- ja metsätalousministeriö kuuntelee toimialaa paremmin. Toivottavasti alkanut kehitys jatkuu, sillä toimiala tulee metsäteollisuuden investointien kautta työllistämään tulevaisuudessa yhä enemmän. Tällä hetkellä tuotantolaitosinvestointien vaikutukset eivät vielä näy metsäpäässä.

Yritysten kehittyminen ja osaaminen tärkeää

Yrittäjien ja konekuskien koulutuksia Janne pitää tärkeinä, mutta koulutuksien toteutuksessa yhteistyötä metsäkeskuksen kanssa tulee kehittää. – Kuljettajat tarvitse-

vat monipuolista koulutusta, mutta koulutukset tulisi järjestää kelirikkoaikana, jotta yrittäjien kannattaa lähettää työntekijät koulutuksiin. Päivän koulutus on kymmenen hengen yrityksessä iso rahallinen satsaus, joten koulutus pitää olla tehokkaasti täyttä asiaa. Metsissä tehtäviin töihin liittyvien koulutustaiteiden lisäksi myös asiakaspalvelukoulutusta tarvittaisiin. Koulutuksista olisi hyvä tulla yrittäjille tiivis kooste ajankohtineen jo hyvässä ajoin, sanoo Janne.

Monen koneyrityksen tilanne on huonontunut, useat tekevät tappiollista tulosta. Koneyrittäjälitto on perustamassa jäsenilleen helpokäyttöistä talouslaskuria omalle palvelimelle. Palvelun avulla yrittäjä voisi peilata oman yrityksen talouden tunnuslukuja koneyrittäjien keskimääräisiin lukuihin. Näin ehkä tappiota tekevät yritykset heräisivät siihen, mitä yritykset toiminnassa pitäisi korjata.

Jannen mielestä yrityksen johtamisen pitää olla sellaista, että osaava henkilöstö on motivoitunut ja työ näin ollen tehokasta. – Virheitä voi aina sattua, mutta ne pitää tunnistaa ja korjata. Olemme asiakkaita varten, linjaa Janne.

tuote- ja palveluhakemisto

METSÄ- JA MAANRAKENNUSKONEIDEN KULJETUKSEEN LAVARAKENTEET

Monipuolinen mallisto:
Hydraulisesti:

- täysileveät perät
- kuormaussillat
- ajotasojenkorkeuden säätö
- auton leveyden säätö

Pikakiinnitteiset:

- lavarakenteet
- perät

Teemme akselivälimuutokset, lisäakseliasennukset, katsastuskunnostukset, akselipaino- ja kuljetussuunnittelut

ARILAHTI KY

puh. 015 668 7161
arilahti.ky@kolumbus.fi www.arilahtiky.fi

Kantojyrsimet
Maanmuokkain
Telankiristimet
Klapikoneet
Suojaspiraalit
Ranturi-venetelineet



Lisätietoja ja videot tuotteista www.havel.fi

sales@havel.fi | +358 400 294901

KOTIMAISET GIANT-HAKKURIT



UUDET JA KÄYTETYT



ESITTELYKÄYTTÖSTÄ:
Scania 480 8x4/4 -09
Giant S –rumpuhakkuri
aj. 73 tkm/ 1.500 h
Loglift F105ST96A
hp. 333.000 € +alv
Rahoitusmahdollisuus

LHM Hakkuri

Poratie 1, 40320 Jyväskylä
Tommi Lahti p. 0400 656 045

Katso haketusvideot YouTubeista:
Giant Hakkuri kanavalta

KONEYRITTÄJÄ 10/2015 Ilmestyy 18.12. Aineistopäivä on 25.11.

Ota yhteys: Tapio Hirvikoski, puh. 040 9009 417
tai tapio.hirvikoski@koneyrittajat.fi

UUTUUS!

EC204 2-4 t kaivinkoneisiin

Uusi EC204 on Generation 2 -sarjan kuudes malli. Isosiskonsa tavoin EC204:lla on etuja, jotka lyövät useimmat kilpailijat laudalta.

- Kokonaan uudistettu 6-kanavainen pyörivä liitin, joka on varustettu NG10 ja NG6-ventiileillä
- Integroitu keskusvoitelu
- 45 asteen kallistuskuilma
- Suuremmat holkkien halkaisijat
- Entistä parempi huollettavuus

www.engcon.com/gen2



Oy engcon Finland Kauppatie 25-27, 65610 Mustasaari
Puh 06-3222 815 | Mail finland@engcon.fi | Web finland.engcon.com | Facebook [facebook.com/engconfi](https://www.facebook.com/engconfi)

engcon®

Metsäkoneiden lavettikuljetukset Eurooppaan asiantuntemuksella ja monivuotisella kokemuksella.

Antti Mattila Oy
p. 0400-239595
FIN-34600 Ruovesi



ERKKI EILAVAARA

Kokousvieraat Nuukiossa Haltian luontokeskuksessa (vas.) Ute Seeling, KWF, Saksa, Rudiger Staib, KWF, Thomas Wehner, KWF, Richard Lacheze, Euroforest, Ranska, Torbjörn Jonsen, ELMIA, Ruotsi ja Ilkka Savilampi (oik.) FinnMETKO2016.

Forest Demo Fairs – messujen vuosikokous Haltiassa

Espoon Nuukiossa Haltia luontokeskuksessa järjestettiin Finnmetko Oy:n toimesta metsällisten demomessujen vuosikokous lokakuun alussa.

Messuyhteistyössä sovitetaan mm. työnäytös- messujen aikatauluja mahdollisimman pitkälle päällekkäisyyksien välttämiseksi.

Seuraavat vuosikokoukset ovat loka-marraskuussa Saksassa 2016, Ranskassa 2017 ja Brasiliassa 2018. Työnäytös- messujen yleisöturvallisuutta on pyritty kehittämään yhteisesti. Tilapäisten telttarakenteiden turvallisuuteen ja esim. sähkön tuottamisen turvallisuuteen on haettu yhteisesti ratkaisuja. Messuyhteistyössä on haettu yhteisiä tekijöitä mm. liikenteen ja messuvieraiden pysäköintien sujuvoittamiseksi. Kansainvälisten, suurten messukeskusten (mm. Hannover, Pariisi, München) järjestämissä messuissa liikenne- ja pysäköintiasiat on hoidettu ennakoon messuja omistavien säätiöiden ja kaupunkien toimesta. Kenttäolosuhteissa toteutetut messut on eri asia, jokainen järjestely pitää suunnitella kokonaan alusta. Myös sääolosuhteiden vaikutus huomioidaan mm. pysäköintialueiden rakentamisessa. Konekuljettujen ja yleisön opastaminen, saniteettitilojen taso sekä ravintoloiden hyvä säädösten mukainen ruokahuolto, ovat asioita, joita voidaan kehittää yhteisesti.

Messujen johtoryhmään kuuluvat edustajat kaikista jäsenmaista, myös Puolan Eko-Las- messuilta, Espanjan Tineon Asturias Forest- messuilta ja Brasilian Expoforest:sta.

Messujen johtoryhmään kuuluvat edustajat kaikista jäsenmaista, myös Puolan Eko-Las- messuilta, Espanjan Tineon Asturias Forest- messuilta ja Brasilian Expoforest:sta.

Stopteltat Oy:lle Maakunnallinen Vuoden Yrittäjä -palkinto 2015

Stopteltat Oy:n yrittäjät Juha Rönkkö ja Terttu Keskinen-Rönkkö palkittiin lauantaina Päijät-Hämeen Maakunnallinen Vuoden Yrittäjä 2015 -palkinnolla.

Valinnassa painottuivat usean vuosikymmenen työn tuloksena saavutetun laajentuminen nykyisiin mittoihin. Valinnan perusteissa mainittiin myös, miten yritys on onnistunut nousemaan tunnetuksi ja luotettavaksi valtakunnalliseksi toimijaksi.

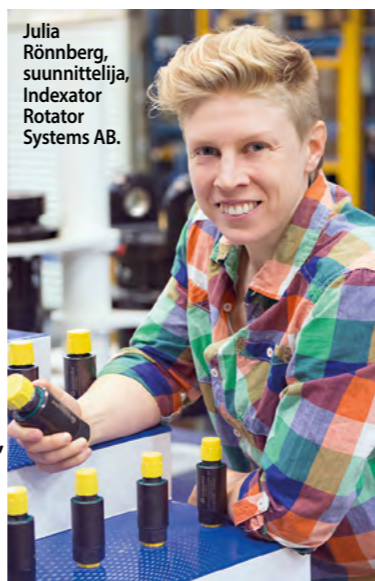
Maakunnallinen Vuoden Yrittäjä -palkinto annetaan vuosittain menestyksekkäälle päijäthämälä-

selle yrittäjäväetoiselle yritykselle. Yrityksen valitsee Päijät-Hämeen Yrittäjien hallitus.

–Suuri kiitos tästä palkinnosta kuuluu loistaville yhteistyökumppaneillemme ja asiakkaillemme ja tietyksi upealle henkilökunnallemme. Olemme otettuja tästä palkinnosta ja se kannustaa eteenpäin. Palkintoa juhlietaan työn merkeissä - tietysti”, Terttu Keskinen-Rönkkö ja Juha Rönkkö kiittävät.

Indexatorin uusi pyörivä letkuliitin tarjoaa modernia tekniikkaa

Indexator Rotator Systems AB tuo markkinoille uuden pyörivän K100-letkuliittimen, joka on suunniteltu metsä- ja urakointikoneiden nykyisiin moderneihin hydrauliletkujärjestelmiin.



Julia Rönnerberg, suunnittelija, Indexator Rotator Systems AB.

Uusi pyörivä letkuliitin on useiden vuosien tutkimus- ja kehittämistyön tulos, ja siitä on saatu hyvin positiivisia tuloksia testeissä ja kenttäkokeissa.

– Olemme onnistuneet takaamaan K100:lle erittäin pitkän käyttöiän. Sen mahdollistavat uusi ainutlaatuinen tiivistätkänsä ja uudenlainen pintakäsittely, jonka ansiosta tuote kestäää erittäin hyvin korroosiota ja kulumista, suunnittelija Julia Rönnerberg kertoo. Haluan sanoa, että olemme tässä aivan kehityksen kärjessä. Koko pyörivän letkuliittimen rakenne on uudistettu. Se kestäää hyvin taivutuskuormia, ja sen vääntövakaus on pieni. Tämä estää monia letkurikkoja, Julia Rönnerberg toteaa.

Monissa pyörivissä letkuliittimissä suuria ongelmia aiheuttaa se, että korkea paine kasvat-

taa pyörivän letkuliittimen vääntö- vastusta voimakkaasti, minkä seurauksena letkut kiertyvät ja sekä letkun että pyörivän letkuliittimen käyttöikä lyhenee merkittävästi. Indexator on useissa testeissä osoittanut, että K100:n vääntövakaus on jo alhaisissa paineissa puolet pienempi muihin markkinoilla oleviin pyörivän letkuliittimiin verrattuna.

– Uuden tekniikan ansiosta letkuliitin pyörii vaivattomasti myös erittäin korkeissa paineissa, K100:n vääntövakaus on hämmästyttävän paljon pienempi kuin markkinoiden toiseksi parhaassa pyörivässä letkuliittimessä, Julia Rönnerberg sanoo.

Uuden pyörivän letkuliittimen muita etuja ovat kompakti rakenne ja pieni ulkohalkaisija, minkä ansiosta se on helppo sijoittaa osaksi erilaisia sovellusratkaisuja.

MOSA POLTTOMOOTTORIKÄYTTÖISET SÄHKÖ- JA HITSAUSGENERAATTORIT

Malleja 150A–600A



MAGIC WELD 200

- hitsausvirta 200A–60%
- vaihtovirta 230V 3 kVA
- moottori Honda GX270
- paino 57 kg
- kaukosäätövalmuis

ENDE-HITSI OY

Masalantie 357, 02430 Masala
p.09-221 9370, f. 09-298 5859
www.endehitsi.fi
endehitsi@endehitsi.fi

34 Vuotta

Vapo Oy suunnittelee muutosta toimintamalliinsa tavoitteenaan parempi kilpailukyky

Vapo Oy:n päätuotteen eli energiaturpeen myyntivolyyymi on alentunut viidessä vuodessa noin 50 %. Jotta yhtiö pystyy vastaamaan energiamarkkinoiden muutoksiin, kustannuspaineisiin sekä parantamaan kilpailukykyään ja joustavuuttaan, se käynnistää yhteistoimintalain mukaiset neuvottelut tuotannollisista ja taloudellisista syistä sekä toimintojensa uudelleen organisoimiseksi.

Vapo Oy:n päätuotteen eli energiaturpeen myyntivolyyymi on alentunut viidessä vuodessa noin 50 %. Suurin yksittäinen syy tähän on ollut turpeen käytön väheneminen lauhdesähkötuotannossa useilla miljoonilla kuutiometreillä. Kustannukset tuotettua yksikköä koh-

den ovat nousseet merkittävästi. Jotta yhtiö pystyy vastaamaan ulkoisiin kustannuspaineisiin, palvelemaan paremmin alueellisia polttoaine- ja lämpöasiakkaitaan sekä nostamaan palvelu- ja tuotekehitykseen se käynnistää suunnitelmaansa koskien yhteistoimintalain mukaiset neuvottelut tuotannollisista

Ensimmäinen Suomeen myyty CLAAS-traktori Hilsdahlin kartanolle Orimattilaan

Konekesko Oy ja CLAAS sopivat elokuun alussa yhteistyön vahvistamisesta Suomessa ja Baltian maissa. Tämän johdosta CLAAS-traktoreiden ensiesittely Suomen markkinoille pidettiin lokakuun alussa KoneAgria-näyttelyssä. CLAAS-traktoreiden kysyntä on ollut suurta heti tiedon julkistamisen jälkeen ja ensimmäinen CLAAS-traktorikauppa solmittiinkin jo syyskuun puolessa välissä ennen virallista ensiesittelyä.

Konekesko Oy julkisti elokuun alkupuolella CLAASin kanssa solmimansa pitkäaikaisen jakelusopimuksen, jonka myötä CLAAS-traktorit tuotiin Suomen markkinoille. Kiinnostus uutta traktorimerkkiä kohtaan on ollut alusta saakka suurta ja ensimmäinen sopimuksen puitteissa Suomessa tehty CLAAS-traktorikauppa kätehttiin jo ennen virallista ensiesittelyä syyskuun puolessa välissä.

Kauppa solmittiin K-maatalouden syyspäivien yhteydessä Lahdessa syyskuun 18. päivä ja ensimmäisen uuden sopimuksen puitteissa Suomeen myydyn CLAAS traktorin omistaja on Hilsdahlin Kartanon isäntä Hannu Vuorikko.

Myyty traktori on mallia AXION 830 ja koneeseen valittiin va-

rusteet viljailan tarpeita ajatellen. Varusteiksi valittiin mm. 50 km/h laatikko, 9 kpl hydraulisia sähkölohkoja, etunostolaite, runsaasti lisävalo ja HEXACTIV -vaihteisto- automaattikka kahdella kierroslukumuistilla.

Laadusta tunnetut CLAAS-koneet ovat tilalla tuttuja entuudestaan, sillä tilan käytössä on ollut CLAAS-koneita jo vuodesta 1974 alkaen. Tällä hetkellä käytössä on CLAAS LEXION 470 -puimuri, joka on tänäkin syksynä ollut kovassa käytössä sekä omaan että rahitipiintiin. Kyseinen puimuri on vuorossa tilan toinen LEXION -mallin puimuri. ”Kokemukset CLAAS-merkistä on kertynyt jo pitkälti ajalta ja ne ovat pelkästään hyviä, joten uuden saman merkisen traktorin ostopäätös oli helppo”, Vuorikko kertoo.

syistä toimintamalliuudistuksen läpiviemiseksi, taloudellisista syistä kannattavuuden parantamiseksi ja toimintojensa uudelleen organisoimiseksi.

Neuvottelut koskevat Vapo Oy:n konsernihallinnon toimintoja, Polttoaineet-liiketoimintaa, tiettyjä Lämpö- ja sähkö -liiketoiminnan yksiköitä sekä tuotannosta, toimivasta alueorganisaatiosta. Neuvottelut eivät koske Vapo Oy:n pellettiliiketoimintaa, Vapo Ventures eikä Clean Waters -toimintoja. Kaikkiaan Vapo Oy:n henkilöstömäärä Suomessa on 430 työntekijää, joista yhteistoimintaneuvottelujen piirissä on 249 henkilöä. Tämän hetken alustavan arvion mukaan neuvottelut johtavat 155 nykyisen työtehtävän lakkaamiseen, mutta samaan aikaan organisaatioon avautuu 97 laajempia vastuuta sisältävää uutta työtehtävää. Näin ollen tarjottavan työn määrän arvioidaan vähenevän enintään 58 henkilötyövuoden verran. Neuvottelut suunnitelluista muutoksista alkavat viikolla 44.

Toimitusjohtaja Tomi Yli-Kyyryn mukaan suunnitellun toimintamalliuudistuksen taustalla on tarve pysyvälle rakenteelliselle muutokselle, mikä johtuu sähkömarkkinoiden muutoksesta. ”Meidän on sopeuduttava tuohon muutokseen, mutta samalla meillä on tärkeämpänä tavoitteena luoda Vaposta joustava ja nopea asiakkaitaan ymmärtävä ja palveleva asiantuntijaorganisaatio, jonka vahvuudet perustuvat omaan osaamiseen energia- toimialalla, paikalliseen toimintatapaan, vastuullisuuteen ja haluun uudistua”, Yli-Kyyry sanoo. ”Vaikka emme arvioi mukaan pystyivän kaamaan kaikille uutta tehtävää uudessa organisaatioissa toivon, et- tä suunniteltu muutos ja uudet monipuolisemmat työnkuvat eri tehtävissä johtavat henkilöstön sisäiseen kiertoon ja resurssiemme tehokkaampaan käyttöön”, Yli-Kyyry sanoo.

Vaunuparkki

Tuttu vaunuparkki Metko-kävijöille

- Uusi, valoisa tila
- Myös ison auton ja kuorma-auton paikkoja, kyyryratkaisu
- FinnMETKO2016 - lausumajutus alueella ja takaisin
- Sulkeutunut käytössä koko ajan, pääsuojaus tilan osassa
- Muuttokelpoinen
- Vanhoja koneita näytillä
- Kiikki
- Aikaa ja mieltä vuokralle
- Uudistettuihin vaunuparkkeihin lisätty www.karavaaniparkki.fi

Tiedustelut:
040-5059566, antolkkonen@gmail.com
www.karavaaniparkki.fi

Tervetuloa!

Lantmännen ja AGCO vahvistavat yhteistyötä Skandinaviassa

Maailmanlaajuinen maatalouskoneiden valmistaja ja myyjä AGCO, Your Agriculture Company (NYSE:AGCO) ja Lantmännen, Pohjoismaiden johtava maatalousosuuskunta, ovat solmineet jakelusuostuksen, joka tähtää pitkäaikaiseen yhteistyöhön Skandinaviassa. Uuden kumppanuussopimuksen keskiössä on asiakaspalvelun parantaminen ja palvelutason vahvistaminen, mikä tukee kaikkien AGCO:n premium-tuotteiden myyntiä parhaalla mahdollisella tavalla.

Ruotsissa Lantmännen tulee Valtran lisäksi edustamaan Fendtin koko tuotetarjoomaa, johon kuuluvat traktorit, puimurit, paalaimet sekä rehunkorjuu- ja heinäkoneet. Laajennetun yhteistyön myötä Lantmännen ottaa vastuun myös Massey Fergusonin koko tuotetarjooman maahantuonnista Ruotsissa, mutta tuotteiden myyntistä vastaa edelleen nykyinen myyntiverkosto. Norjassa ja Tanskassa Valtran maahantuonnista tulee vastamaan AGCO.

–Laajennettu yhteistyö Lantmännenin kanssa tukee AGCO:n Euroopan, Afrikan ja Lähi-idän (EAME) kasvustrategiaa (‘Route 66’), joka painottaa brändiemme koko tuotetarjooman asiakaskokemuksen vahvistamista kahden jakelukanavan kautta”, kertoo Rob Smith, Senior Vice President, General Manager AGCO EAME. “Pitkäaikainen yhteistyö muodostaa jatkossa hyvän pohjan vakaalle kasvulle Skandinaviassa ja olemme erityisen tyytyväisiä voidesamme vahvistaa yhteistyötä ruotsalaisten viljelijöiden omistaman osuuskunnan kanssa.”

Lantmännen kunnioittaa olemassa olevia sopimuksia maatalouskoneyhdistiö CLAASin kanssa niiden voimassaoloon asti. Lantmännen tulee kuitenkin jatkamaan myytyjen koneiden huolto- ja varaosapalvelua koko niiden elinkaaren ajan.

Nesteen uudet nanotuotteet luottavat suomalaisen innovaatioon

Neste lanseerasi joulukuussa 2014 kotimaiseen nanoteknologiaan perustuvan ainutlaatuisen Neste Voltera Pro -tuulilasipesunesteen. Nyt Pro -tuotepihe laajenee kahdella uutuudella: Neste Paintcoat Pro ja Neste Wheelcoat Pro -tuotteilla, jotka antavat tehokkaan ja pitkäaikaisen suojan maalipinnalle ja alumiinivanteille.

Olemme polttoaineiden ohella edelläkävijöitä myös muissa autoiluun liittyvissä tuotteissa.

Autoilijat ovat ottaneet Neste Voltera Pro -tuulilasipesunesteen omakseen ja olemme saaneet tuotteesta paljon positiivista palautetta. Palaute vahvistaa, että markkinoilla on kysyntää myös muille entistä innovatiivisemmille tuotteille, kertoo Tero Järvinen, Nesteen tuotehallinnasta vastaava johtaja.

–Nyt lanseeratut Neste Paintcoat Pro ja Neste Wheelcoat Pro ovat ainutlaatuisia ominaisuuksiltaan. Vastaavia nanoteknologiaa hyödyntäviä auton suoja-aineita ei ole markkinoilla. Nanoteknologia on muutama etu esimerkiksi vahaan verrattuna. Pienet nanohiukkaset tunkeutuvat syväle maalipinnan huokosiin tehden suojaavasta kalvosta erittäin tasaisen ja kattavan. Perinteinen vaha ei tähän pysty ja pintaan syntyy ajan myötä likaa kerääviä epätasaisuuksia, jatkaa Järvinen.

Nanolisäaineistus muodostaa ohuen läpinäkyvän suojakalvon vanteen tai maalin pinnalle, jolloin pöly ja lika irtoavat helposti eivätkä syksyn kura ja talven tiesuola pääse pinttyämään auton maalipinnalle.

Kobelco-kaivinkoneiden uusi 10 –sarja tulossa myyntiin

Kobelco Construction Machinery Europe B.V. (KCME) on lanseerannut uuden 10-sarjan kaivinkoneet Euroopassa. 80 vuoden kokemukseen pohjautuva japanilainen suunnittelu ja teknologia yhdessä asiakaspalautteen kanssa ovat olleet uuden Japanissa valmistettavan ‘‘Generation 10’’-sarjan lähtökohtina.

Generation 10 on Kobelcon uusin maansiirto- ja rakennustöihin suunnattujen kaivukoneiden mallisto ammattilaisille. Generation 10 on Kobelcon ensimmäinen malli, joka täyttää Stage 4 -päästövaatimukset ja mikä vielä tärkeämpää, se määrittelee kokonaan uudet standardit luokassaan.

Enemmän työtä vähemmällä polttoaineella

Generation 10:n (20-35 t) myötä Kobelco on alentanut käyttökustannuksia entistäkin paremmalla polttoainetaloudella. Generation 10:n polttoaineenkulutusta on pienennetty energian talteenototehokkuudella.

Generation 10 (esim. SK210LC-10) Stage 4 -mootorilla tarjoaa paremman suorituskyvyn ja hyötysuhteen työympäristössään aiempaan vastaavaan Generation 9-malliin verrattuna. H-tilassa (raskas työ), tuottavuus kasvaa 6,7 % saman tasoisella polttoaineenkulutuksella. S-tilassa (normaali työ) ja Eco-tilassa polttoaineenkulutus on vähentävä 6,1 % pienempi.

Huollettavuus on entistäkin parempi useiden päivitysten ansiosta, mukaan lukien uusi kompakti ja helposti vaihdettava kanisterimallinen hydrauliltaan paluusuodatin ja uudenlainen ilmanpuhdistimen sisäelementti. Diagnostiikkajärjestelmä on kuljettajan käytettävissä ohjaamon näyttöruudulla keskeytettömän työn takaamiseksi; esimerkiksi näyttö tulevista ja äänimerkillä tehostetuista varoituksista ovat hydrauliohjain ylikuumeneminen ja öljynsuodattimen tukkeutuminen.

Lisää suorituskykyä

Kobelcon raskaskoneiden kestävä suorituskyky on entistäkin vahvempi Generation 10 -mallissa. Uusinta koneenrakennuksen osaamista edustaviin puomiin ja kaivuvarteeseen tehty muutoksia rakenteeseen ja vahvistuksia nivelkohtiin.

Kuljettajien työympäristön parantamiseksi Kobelcon suunnittelun ja kokemuksen pohjalta Generation 10 -turvaohjaamossa (20-35t) on uudet kevyempiä hallintavivut, uusi ‘‘lukitusvipu’’ ja hallintavivujen konsoli. Ilmastoinnin lisätyt ilmasuulakkeet ja takana oleva tavaralokero täydentävät Kobelcon tunnettua ohjaamomukavuutta. Helpot määräämiskäyttöliittimet ja Euroopan varaosavaraosto ovat viimeinen silaus Kobelcon-kokemukseen.

Konekeskon maarakennuskoneiden myyntipäällikkö Juha-Matti Haapala kertoo Generation 10 -koneiden esittelystä seuraavasti: ‘‘Generation 10 -sarjan esittely on hyvä osoitus Kobelcon sitoutumisesta kestäviin ja suorituskykyisten, helposti huollettavien ja luokkansa parhaan polttoainetaloudellisuuden tarjoavien koneiden valmistukseen.’’

–Uutuusmalli täyttää kasvavan asiakaskantamme tarpeet. Uusi mallisarja esiteltiin INTERMAT Constructi- on 2015 -messuilla ja nyt suomalaisilla asiakkailta on mahdollisuus päästä tutustumaan uuteen mallisarjaan. Ensimmäinen SK210LC-10 -kaivinkone on nyt nähtävillä Konekeskon Vantaan toimipisteellä. 10-sarjan hinnat julkaistaan kokonaisuudessaan myöhemmin tämän vuoden puolella ja lisää eri kokoluokkien koneita saadaan Suomeen keuhkavälillä 2016.’’, kertoo Haapala

FinnMETKO2016 tukee Jämsän seudulla kahta nuorta urheilijaa



Inka Nurminen on 15 -vuotias kovan tason jämsäläinen urheilija.

Toinen kaudella 2015 – 2016 tuettavista nuorista urheilijoista on Inka Nurminen. Hän on 15-vuotias suunnistaja, joka edustaa Jämsän Retki-Veikkoja. Menestystä on jo tullut kotimaassa ja ulkomailla

Suunnistus:

- 2015 SM-sprintissä kultaa (sarja D15), 2015 SM-pitkällä matkalla hopeaa (sarja D15), 2015 SM-erikoispitkällä matkalla kultaa (sarja D15)
- 2015 edusti Suomea nuorten EM-kisoissa Romaniassa ja oli pitkällä matkalla 8. ja sprintissä 17 (sarja D16). Inka oli myös mukana EM-viestijoukkueessa, mikä oli sijoituksissa seitsemäs.

- Inka Nurminen on valittu kaudelle 2016 suunnistusliiton nuorten suunnistusmaajoukkueeseen eli Trimtex-ryhmään

Yleisurheilu:

- juoksee kilpaa ja edustaa yleisurheilussa Jyväskylän Kenttärheilijöitä (JKU)

- keväällä 2015 SM-maantiejuoksussa 10 km:n matkalla N17 sarjassa hopeaa, SM-maastojuoksussa 2015 N15 sarjassa seitsemäs ja JKU:n joukkueella tytöt olivat pronssilla, SM-ratakisoissa Oulussa elokuussa 2015 N15 sarjassa 2000m:llä neljäs

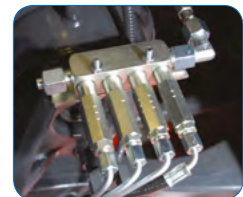
Hiihto:

- Talvella Inka hiihtää kilpaa. Hän edustaa Jämsänkosken Ilvestä. Kilpahiidon Inka aloitti kunnolla talvella 2015, jäämme odottamaan menestystä tälläkin saralla. –ee

Valitse alansa ykkönen –



SKF keskusvoitelu



Lisätietoja
020 7400 800
www.skf.fi



Puunkaato palvelu O & L Oy maahantuo Carlton koneita



J.P. Carlton on vuodesta 1952 asti valmistanut laadukkaita työkoneita arboristien ja muiden metsäalan ammattilaisten käyttöön. Yrityksen valikoimasta löytyy kantojyrsimiä 13-hevosvoimaisesta aina 250-hevosvoimaisiin jyrsimiin saakka. Hakkureissa kapasiteettia löytyy 15cm ja 50cm väliltä. Carltonin brändi on maailmanlaajuisesti tunnettu tinkimättömästä laadusta, luotettavuudesta ja kyvystä kehittää koneita jatkuvasti käyttäjätavalliseksi.

Amerikkalaisena yrityksenä Carltonin tuotteet ovat rakennettu kestäväksi kovaa käyttöä. Teräs on paksua, laakerit isoja ja kaikki muukin on suunniteltu kestäväksi myös sen jälkeen kun kone on lähtenyt myymälästä. Näissä isoissa koneissa yksinkertaisuus on valttia. Koneiden suunnittelussa on panostettu niiden helppokäyttöisyyteen. Huollot ovat nopeita tehdä ja kuluvat osat helppo vaihtaa.

Nykypäivän pihat ovat usein pieniä ja kantojen ympäristöt monesti täynnä kiviä. Kauko-ohjatuilla koneilla työskentely ahtaissa paikoissa ja lähellä rakenteita onnistuu tehokkaasti ja turvallisesti. Näet aina tarkasti mitä jyrsit ja näin vältät vahingot koneelle ja ympäristölle!

Koneita maahantuo ja myy Puunkaato palvelu O & L Oy, joka kaataa pihapuita pääkaupunkiseudulla. Koneita on mahdollisuus tulla kokeilemaan työmaalle tai ottaa vuokralle testatavaksi. www.puunkaato palvelu.com www.carlton-europe.fi

OSAAMME ENEMMÄN KUIN USKOIMMEKAAN

Metsähyvinvointi
syntyy hyvinvoivista
ihmisistä, kyvystämme
uudistua ja uudistaa.
Osaamisesta ja halustamme
oppia lisää. Motivoitunut
ihminen saa
aikaan tuloksen.
Tule mukaan!



www.metsahyvinvointi.fi



JENZ

PUUSTA BIOENERGIAA

Ideachip on Suomen johtava mobiilien hakkureiden ja murskaimien maahantuoja. Pitkän kokemuksemme ansiosta voimme tarjota aina parasta ratkaisua ammattitaidolla.

Jukka Humalainen 0400 715 949 / www.ideachip.com

Työvälineitä
25 vuoden kokemuksella

Ideachip Machine Oy
Jokimäentie 1,
16320 Pennala
puh. (03) 882 140
fax (03) 882 1432


Ideachip
MACHINE



STIHL Rapid Micro Harvester Special -teräketju

Täyttää ammattimaisen puunhakkuun korkeat vaatimukset. Kaikkiin ketjunosiin kohdistuneella tuotekehityksellä on ketjun katkeamistaipumusta vähennetty tuntuvasti - leikkuutehon pysyessä yhtä korkeana kuin ennenkin.

- .404" RMHS -teräketjun veto- ja sivulenkkejä, leikkuuhampaita ja niittipultteja on vahvistettu huomattavasti.
- RMHS teräketjua voi käyttää jopa 70 % kauemmin kuin perinteisiä harvesterin teräketjuja.

 Teräketjut valmistetaan Sveitsiläisellä huipputarkkuudella, STIHLin kehittämällä koneilla - omalla tehtaalla Sveitsissä!

STIHL Jälleenmyyjäsi:

Kuhmon pyörä ja pienkone **KUHMO**
Mottimaja **ILOMANTSI, LIEKSA**
Neste Lohilahti **LOHILAHTI**
Teroituspalvelu Kankaanpää **OULU**
Uittokalusto **TAMPERE**
Markkinointi Tapio Nyrönen **VIITASAARI**

Lisätietoa myös:
info@stihl.fi

STIHL - .404" Rapid Micro Harvester Special

STIHL[®]
www.stihl.fi

Täysin uusi, hiljainen pikkujättiläinen

PROFI⁵⁴



PROFI 54 on aivan uusi harvesteri, jonka ominaisuudet lyövät ällikällä:

- tehokas ja ympäristöystävällinen moottori
- varma hydrostaattinen voimansiirto
- ergonominen
- huoltoystävällinen elektroniikka
- korkealaatuisesta teräksestä rakennettu, ulottuva nosturi
- alhaiset polttoaine- ja huoltokustannukset
- ketterä harvennus- ja yleisharvesteri

Katso kuva: PROFI 54 on paitsi ketterä, myös hyvin näppärä. Sen puomi taipuu lähelle ohjaamoja ja lähityöskentely on todella kätevää. Se on PROFI 54.

silent little giant

PROFI⁵⁴
Green Line

Myynti:

Tomi Ruuska puh. 044 7004 212, Henrik Fridlund 044 0265 320, Tarmo Vuolteenaho 044 2649 640

KOOLTAAN KOMPAKTI. SUORITUSKYVYLTAÄN YLIVOIMAINEN.

VALTRA



Tiloilla on suuria ja pieniä töitä.
Rakensimme yhden traktorin tekemään ne kaikki.

Uusi Valtra N-sarja on kooltaan kompakti ja teho-paino-suhteeltaan ylivoimainen luokassaan. Työn tarkkuus saavutetaan ketterällä käsiteltävyydellä ja esteettömällä näkyvyydellä.

Kaikissa uusissa N-mallissa on Valtra Smart -telemetriavalmius vakiona. Kysy omalta Valtra-myyjältäsi mahdollisuutta koeajaa tämä Valtra-uutuus.



**MYMME NYT KAIKKI ESITTELYKONEET
0 % KOROLLA KESÄKUUN 2016 LOPPUUN.
3 VUODEN TAKUULLA.**

Valtra-osamaksu-
sopimusehtojen
mukaan. Voimassa
31.12.2015 asti.

→ www.valtra.fi
→ #ValtraNewN

Valtra is a worldwide brand of AGCO. ©

**YOUR
WORKING
MACHINE**